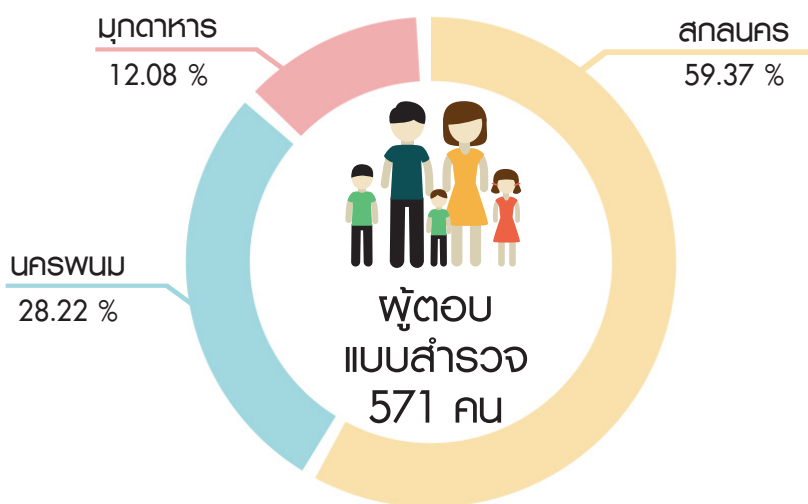


# ราชภัฏโพลล์ : Rajabhat Poll



## “ราชภัฏสกลนคร” สำรวจความคิดเห็นประชาชน “กลุ่มสนุก” สู่แนวทางการพัฒนาประเทศและท้องถิ่นในรูปแบบ “New Normal” หลังโควิด-19

เครื่อง่ายมหาวิทยาลัยราชภัฏ 38 แห่ง  
จัดทำ “ราชภัฏโพลล์ : Rajabhat Poll” เพื่อ  
สำรวจความคิดเห็น การป้องกันการติดเชื้อไวรัส  
โควิด-19 ของประเทศ ซึ่งนำไปเป็นแนวทางการ  
พัฒนาประเทศและท้องถิ่นในรูปแบบ New Normal  
หรือรูปแบบการดำเนินชีวิตอย่างใหม่ที่แตกต่าง  
จากอดีตหลังจากเชื้อโคโรนาไวรัสหมดไป โดย  
มหาวิทยาลัยราชภัฏสกลนครรับผิดชอบ  
ครอบคลุมกลุ่มจังหวัดสนุก ได้แก่ สกลนคร  
นครพนม มุกดาหาร ทำการสำรวจระหว่างวันที่  
9 - 10 พฤษภาคม 2563 โดยผลการสำรวจ  
มีดังนี้



ข้อมูลทั่วไป		ภาพรวม (%)	สกลนคร (%)	นครพนม (%)	มุกดาหาร (%)
<b>เพศ</b>	ชาย	22.41	31.27	21.47	14.49
	หญิง	77.59	68.73	78.53	85.51
<b>อายุ</b> 	ต่ำกว่า 20 ปี	19.14	18.88	15.34	23.19
	21-29 ปี	37.55	31.86	30.06	50.72
	30-39 ปี	13.56	18.88	11.66	10.14
	40-49 ปี	17.43	22.12	21.47	8.70
	50-59 ปี	11.02	6.78	19.02	7.25
	60 ปีขึ้นไป	1.31	1.47	2.45	0
	<b>อาชีพ</b> 	นักเรียน/นักศึกษา	47.68	40.41	37.42
ข้าราชการ/พนักงาน ของรัฐ/รัฐวิสาหกิจ		31.67	36.28	39.88	18.84
รับจ้าง/ลูกจ้าง		4.36	8.55	3.07	1.45
ค้าขาย/ธุรกิจส่วนตัว		5.84	5.60	6.13	5.80
ตกงาน/ว่างงานจากการ แพร่ระบาดไวรัสโควิด-19		2.84	2.95	1.23	4.35
ไม่ได้ประกอบอาชีพ/ ว่างงานก่อนการแพร่ระบาด ไวรัสโควิด-19		1.37	2.65	0	1.45
พนักงานบริษัท/ลูกจ้าง ภาคเอกชน		1.07	1.77	0	1.45
เกษตรกร		4.46	0.59	10.43	1.45
อื่น ๆ		1.16	1.18	1.84	0



ความวิตกกังวลกับการแพร่ระบาดของไวรัสโควิด-19 กับการแพร่ระบาดของไวรัสโควิด-19 ในจังหวัดสกลนคร นครพนม มุกดาหาร มากน้อยเพียงใด

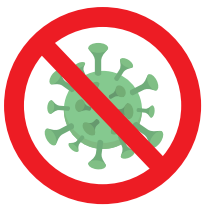
ระดับความวิตกกังวล	ภาพรวม (%)	สกลนคร (%)	นครพนม (%)	มุกดาหาร (%)
มากที่สุด	24.41	23.60	22.09	27.54
มาก	37.95	39.53	33.74	40.58
ปานกลาง	26.84	29.79	31.90	18.84
น้อย	9.02	4.43	11.04	11.59
น้อยที่สุด	1.78	2.65	1.23	1.45
รวม	100	100	100	100

ความวิตกกังวล  
มากถึงมากที่สุด  
62.36 %  
โดยมีความแตกต่าง  
ระหว่างจังหวัด



การปฏิบัติตนอย่างสม่ำเสมอเพื่อป้องกันการติดเชื้อไวรัสโควิด-19

การปฏิบัติตัว	ภาพรวม (%)	สกลนคร (%)	นครพนม (%)	มุกดาหาร (%)
ล้างมือหรือใช้แอลกอฮอล์ล้างบ่อย ๆ	90.37	90.86	88.96	91.30
สวมหน้ากากอนามัย/หน้ากากผ้าตลอดเวลา เมื่ออยู่กับผู้อื่น	86.64	90.86	90.80	78.26
หลีกเลี่ยงการไปในสถานที่ชุมชน	78.74	78.47	85.28	72.46
รักษาระยะห่างระหว่างบุคคลมากกว่า 2 เมตร	56.17	57.23	57.67	53.62
หลีกเลี่ยงการรับประทานอาหารร่วมกันกับคนอื่น	51.90	50.15	53.37	52.17
ไม่รับประทานอาหารร่วมสำรับเดียวกันหรือ ใช้ช้อนกลางร่วมกันกับผู้อื่น	49.06	45.13	52.76	49.28
เมื่อมีคนมาที่บ้านจะสวมหน้ากากอนามัย/ หน้ากากผ้าเสมอ	53.23	49.85	57.67	52.17
อยู่กับบ้านให้มากที่สุด	79.14	79.06	85.89	72.46
อื่น ๆ	1.47	2.36	0.61	1.45



**STOP  
COVID-19**

ความมั่นใจต่อการบริหารจัดการในการป้องกันผู้ติดเชื้อไวรัสโควิด-19

ระดับความมั่นใจ	ภาพรวม (%)	สกลนคร (%)	นครพนม (%)	มุกดาหาร (%)
มากที่สุด	31.89	26.25	44.79	24.64
มาก	50.62	55.75	45.40	50.72
ปานกลาง	15.43	16.81	9.20	20.29
น้อย	1.85	0.59	0.61	4.35
น้อยที่สุด	0.20	0.59	0	0
รวม	100	100	100	100

ความมั่นใจ  
มากถึงมากที่สุด  
82.52 %

**ราชภัฏโพลล์ : Rajabhat Poll**

ผลการสำรวจความคิดเห็นในการป้องกันการติดเชื้อไวรัสโควิด-19 ของประชาชนกลุ่มสุ่ม



# LOCKDOWN

## ความคิดเห็นต่อความต่อเนื่องของมาตรการล็อกดาวน์

ความต่อเนื่องของมาตรการ	ภาพรวม (%)	สกลนคร (%)	นครพนม (%)	มุกดาหาร (%)
มีมาตรการที่เข้มงวดต่อไปอีกระยะหนึ่งแล้วค่อย ๆ ลดการใช้มาตรการลง	44.87	45.13	46.01	43.48
มีมาตรการที่เข้มงวดตลอดไปจนกว่าจะปลอดภัยจากเชื้อไวรัสโควิด-19	42.31	43.95	38.04	44.93
มีมาตรการที่เข้มงวดจนถึงวันที่ 31 พฤษภาคม 2563 แล้วยกเลิกการใช้มาตรการที่เข้มงวด	10.46	10.03	14.11	7.25
อื่น ๆ	2.36	0.88	1.84	4.35
รวม	100	100	100	100

ต้องการให้ใช้มาตรการเข้มงวดต่อไป 87.18%

## ความสำคัญของ พรก.ฉุกเฉินต่อการยับยั้งการแพร่ระบาดของไวรัสโควิด-19



STAY AT HOME

ระดับความสำคัญ	ภาพรวม (%)	สกลนคร (%)	นครพนม (%)	มุกดาหาร (%)
มากที่สุด	32.85	25.07	34.36	39.13
มาก	42.56	48.67	39.88	39.13
ปานกลาง	19.82	19.76	20.86	18.84
น้อย	3.09	3.54	4.29	1.45
น้อยที่สุด	1.67	2.95	0.61	1.45
รวม	100	100	100	100

เห็นว่า พรก.ฉุกเฉินมีความสำคัญต่อการป้องกันการแพร่ระบาดของไวรัสโควิด-19 ในระดับมากที่สุดมากถึงมากที่สุด 75.41%

ความมั่นใจในการใช้บริการของผู้ประกอบการที่ได้รับการผ่อนปรนกิจการ และกิจกรรมในจังหวัดสกลนคร นครพนม มุกดาหาร มีมากน้อยเพียงใด

### >> ภาพรวมความมั่นใจในการใช้บริการ (%)



ระดับความมั่นใจ	ตลาด (ไม่รวมสถานบริการพับ บาร์)	ร้านอาหาร	ร้านค้าปลีกค้าส่ง	ร้านตัดผมเสริมความงาม	กีฬาและสันทนาการ	กิจการอื่น ๆ
มากที่สุด	24.40	21.15	22.50	19	21.65	18.05
มาก	46.42	47.89	40.34	43.65	36.88	38.87
ปานกลาง	27.30	27.39	32.45	32.14	35.10	37.13
น้อย	1.78	3.56	4.03	4.71	5.46	4.07
น้อยที่สุด	0.10	0	0.68	0.50	0.90	1.88

### >> กิจการตลาด (ไม่รวมสถานบริการ พับ และบาร์)

ระดับความมั่นใจ	ภาพรวม (%)	สกลนคร (%)	นครพนม (%)	มุกดาหาร (%)
มากที่สุด	24.40	21.24	17.18	34.78
มาก	46.42	45.13	56.44	37.68
ปานกลาง	27.30	31.27	24.54	26.09
น้อย	1.78	2.06	1.84	1.45
น้อยที่สุด	0.10	0.29	0	0
รวม	100	100	100	100



>> กิจกรรมร้านอาหาร



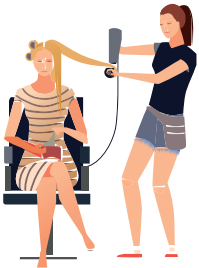
ระดับความมั่นใจ	ภาพรวม (%)	สกลนคร (%)	นครพนม (%)	มุกดาหาร (%)
มากที่สุด	21.15	20.35	14.11	28.99
มาก	47.89	48.67	51.53	43.48
ปานกลาง	27.39	28.32	30.67	23.19
น้อย	3.56	2.65	3.68	4.35
น้อยที่สุด	0	0	0	0
รวม	100	100	100	100

>> กิจกรรมร้านค้าปลีก-ค้าส่ง



ระดับความมั่นใจ	ภาพรวม (%)	สกลนคร (%)	นครพนม (%)	มุกดาหาร (%)
มากที่สุด	22.50	23.01	18.40	26.09
มาก	40.34	38.94	42.94	39.13
ปานกลาง	32.45	31.56	36.81	28.99
น้อย	4.03	5.90	1.84	4.35
น้อยที่สุด	0.68	0.59	0	1.45
รวม	100	100	100	100

>> กิจกรรมร้านตัดผม-เสริมความงาม



ระดับความมั่นใจ	ภาพรวม (%)	สกลนคร (%)	นครพนม (%)	มุกดาหาร (%)
มากที่สุด	19	21.53	12.27	23.19
มาก	43.65	44.54	42.94	43.48
ปานกลาง	32.14	30.68	41.10	24.64
น้อย	4.71	2.36	3.07	8.70
น้อยที่สุด	0.50	0.88	0.61	0
รวม	100	100	100	100

>> กิจกรรมกีฬาและสันทนาการ



ระดับความมั่นใจ	ภาพรวม (%)	สกลนคร (%)	นครพนม (%)	มุกดาหาร (%)
มากที่สุด	21.65	17.40	21.47	26.09
มาก	36.88	41.89	32.52	36.23
ปานกลาง	35.10	33.33	38.65	33.33
น้อย	5.46	5.90	6.13	4.35
น้อยที่สุด	0.90	1.47	1.23	0
รวม	100	100	100	100

>> กิจกรรมอื่นๆ



ระดับความมั่นใจ	ภาพรวม (%)	สกลนคร (%)	นครพนม (%)	มุกดาหาร (%)
มากที่สุด	18.05	18.29	14.11	21.74
มาก	38.87	41.89	35.58	39.13
ปานกลาง	37.13	32.45	44.17	34.78
น้อย	4.07	5.01	4.29	2.90
น้อยที่สุด	1.88	2.36	1.84	1.45
รวม	100	100	100	100

