



รายงานผลการประเมินงานพิธีพระราชทานปริญญาบัตร
มหาวิทยาลัยราชภัฏในเขตภาคตะวันออกเฉียงเหนือ
ปีการศึกษา 2559 - 2560 ณ หอประชุมมหาวิทยาลัยนครพนม
มหาวิทยาลัยราชภัฏสกลนคร



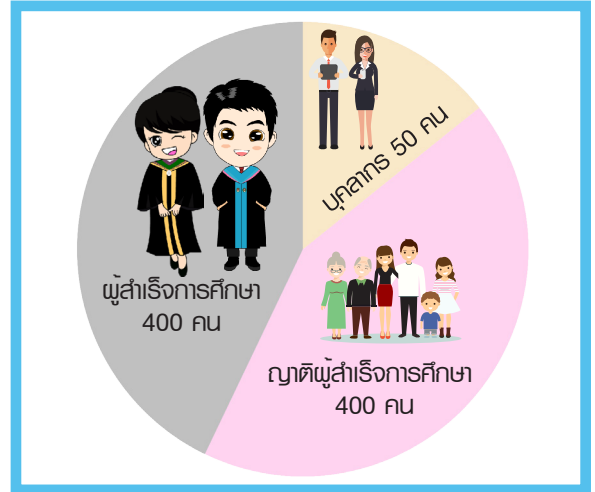
Sakon Nakhon Rajabhat University

รายงานผลการประเมินงานพิธีพระราชทานปริญญาบัตรแก่ผู้สำเร็จการศึกษาจากมหาวิทยาลัยราชภัฏในเขตภาคตะวันออกเฉียงเหนือ ปีการศึกษา 2559 - 2560 นำเสนอเป็นรายวันเพื่อเป็นข้อมูลพื้นฐานและเป็นประโยชน์ต่อการดำเนินงานของคณะทำงานที่เกี่ยวข้องในวันต่อ ๆ ไป และเพื่อเผยแพร่ให้สาธารณชนทราบ หลังเสร็จสิ้นงานพิธีพระราชทานปริญญาบัตรจะดำเนินการรวบรวมและจัดทำเป็นรูปเล่มเผยแพร่ต่อไป

จำนวนผู้สำเร็จการศึกษา

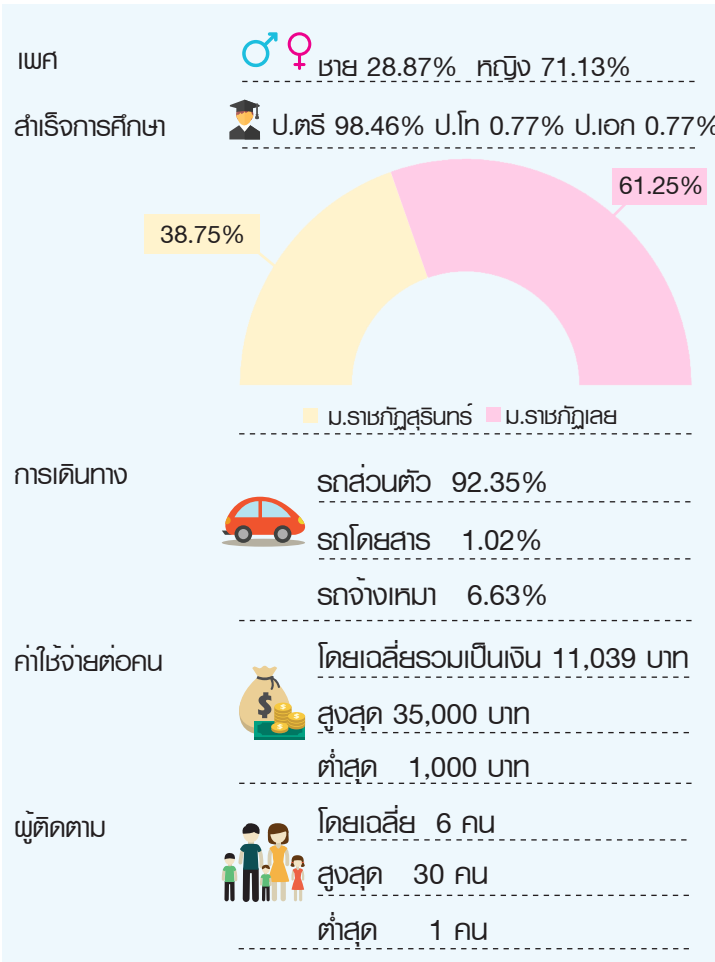
เวลา	มหาวิทยาลัย	ระดับการศึกษา		
		ป.ตรี	ป.โท	ป.เอก
รอบแรก	มหาวิทยาลัยราชภัฏสุรินทร์	1,568	7	12
รอบสอง	มหาวิทยาลัยราชภัฏเลย	1,181	20	5

ข้อมูลกลุ่มตัวอย่าง

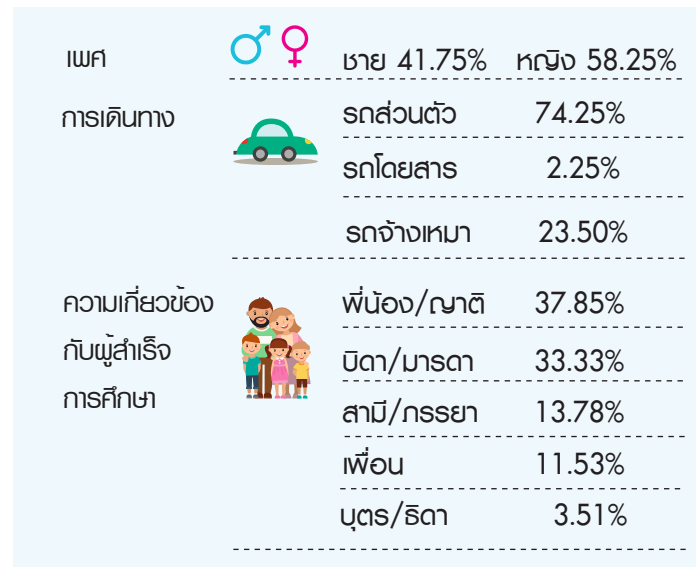


ข้อมูลทั่วไปของกลุ่มตัวอย่าง

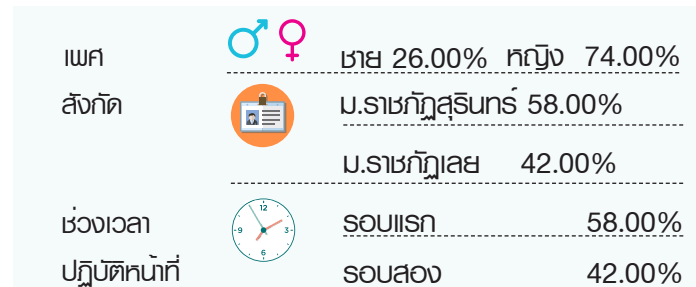
▶ ผู้สำเร็จการศึกษา



▶ ญาติผู้สำเร็จการศึกษา



▶ บุคลากรที่มาร่วมพิธี

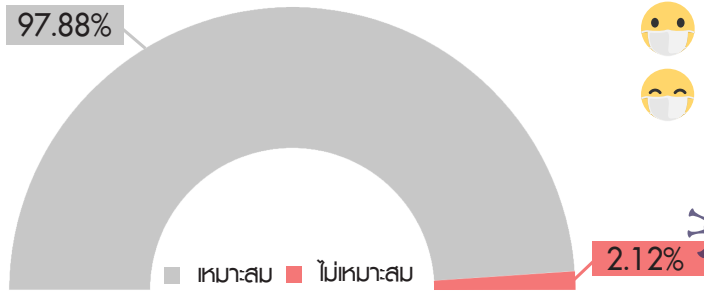


มาตรการป้องกัน COVID-19 ของมหาวิทยาลัยราชภัฏสกลนคร



ระดับความเหมาะสม

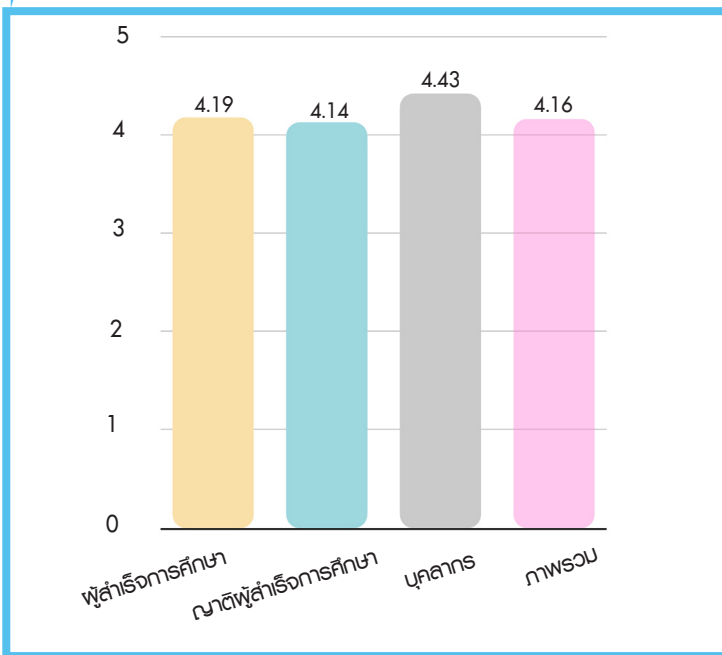
- พอใช้ : 13.88%
- ดี : 54.82%
- ดีมาก : 29.18%



- ผู้เข้าร่วมงานบางส่วน ไม่สวมหน้ากากอนามัย
- มีความกังวลเรื่องการคัดกรอง เนื่องจากมีผู้ร่วมงานเป็นจำนวนมาก

ความพึงพอใจต่อการจัดงานพิธีพระราชทานปริญญาบัตร ของผู้สำเร็จการศึกษา ญาติผู้สำเร็จการศึกษา และบุคลากร

ความพึงพอใจในภาพรวมต่อการจัดงาน

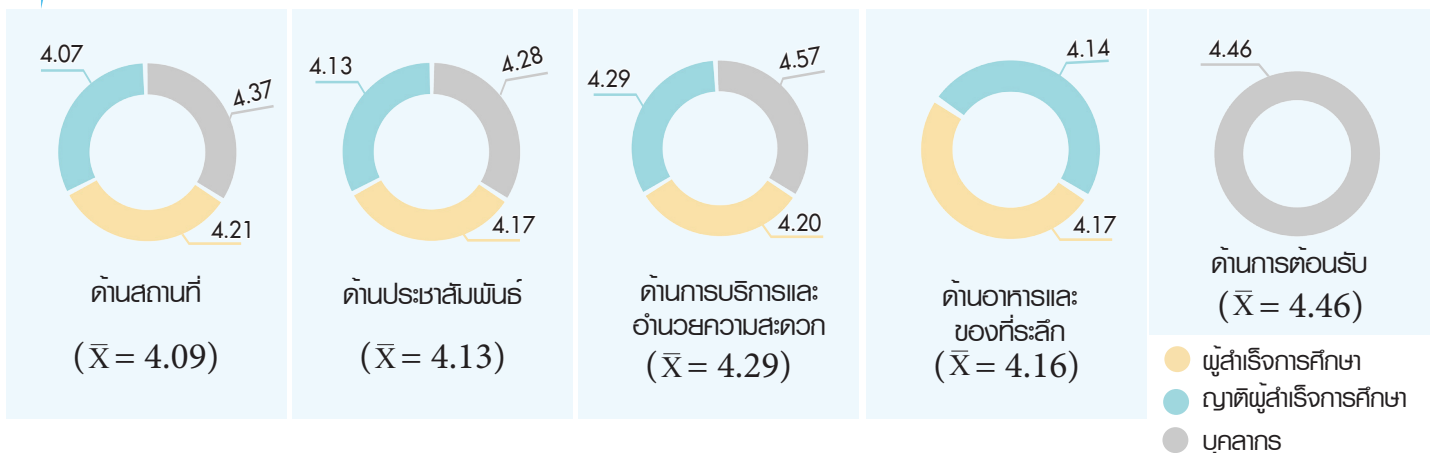


ผลการประเมินความพึงพอใจจากกลุ่มบุคคล 3 กลุ่ม ได้แก่ ผู้สำเร็จการศึกษา ญาติผู้สำเร็จการศึกษา และบุคลากร กลุ่มตัวอย่าง รวม 850 คน โดยความพึงพอใจบางด้านสำรวจจากทุกกลุ่มและบางด้านสำรวจเฉพาะกลุ่มพบว่า โดยภาพรวมทุกกลุ่มมีความพึงพอใจต่อการจัดงานพิธีพระราชทานปริญญาบัตรอยู่ในระดับมาก ($\bar{X}=4.16$) เมื่อพิจารณาเป็นรายด้าน มีความพึงพอใจอยู่ในระดับมากทุกด้าน รายละเอียดดังแผนภูมิ

เกณฑ์การประเมิน

4.51 - 5.00	หมายถึง	พึงพอใจมากที่สุด
3.51 - 4.50	หมายถึง	พึงพอใจมาก
2.51 - 3.50	หมายถึง	พึงพอใจปานกลาง
1.51 - 2.50	หมายถึง	พึงพอใจน้อย
1.00 - 1.50	หมายถึง	พึงพอใจน้อยที่สุด

ความพึงพอใจจำแนกรายด้าน





ผู้สำเร็จการศึกษา

สิ่งที่ประทับใจ

- งานพิธีพระราชทานปริญญาบัตรมีความพร้อมเป็นอย่างดี (ความถี่ 2)
- อาจารย์และนักศึกษามหาวิทยาลัยราชภัฏสุรินทร์ให้คำปรึกษา ช่วยเหลือ และบริการดีมาก (ความถี่ 2)
- สถานที่จัดงานกว้างขวาง สวยงาม ร่มรื่น สะอาด และเป็นระเบียบเรียบร้อย (ความถี่ 1)

ข้อเสนอแนะ:

- ควรมีการจัดระเบียบจุดจอดรถ (ความถี่ 2)
- เนื่องจากมีฝนตกตลอดทั้งวัน ทำให้ผู้สำเร็จการศึกษาเปียกฝนระหว่างรอเข้าหอประชุมจามจุรี 1 จึงควรเพิ่มเติมที่ในบริเวณนี้ (ความถี่ 2)
- ควรเพิ่มที่นั่งระหว่างรอผลตรวจให้ผู้สำเร็จการศึกษาน จุดตรวจ Rapid Test อาคาร 13 (ความถี่ 1)
- ควรเพิ่มมุมถ่ายภาพบริเวณคณะวิทยาการจัดการ (ความถี่ 1)

บุคลากร

สิ่งที่ประทับใจ

- นักศึกษาช่วยงานมีจิตอาสา นอบน้อมและรับผิดชอบ ต่องานดีมาก (ความถี่ 5)
- งานพิธีพระราชทานปริญญาบัตรมีความพร้อมเป็นอย่างดี (ความถี่ 3)
- เจ้าหน้าที่แต่ละฝ่ายอำนวยความสะดวกดีมาก (ความถี่ 3)
- สถานที่จัดงานพิธีพระราชทานปริญญาบัตรมีความกว้างขวาง ร่มรื่น สวยงาม (ความถี่ 2)

ข้อเสนอแนะ:

- นักศึกษาช่วยงานจุดคัดกรอง COVID-19 ควรมีทักษะในการใช้เครื่องมือ (ความถี่ 2)

Congratulations

“



”



HAPPY
GRADUATION



ญาติผู้สำเร็จการศึกษา

สิ่งที่ประทับใจ

- ชุมถ่ายภาพบริเวณอาคาร 3 สวยงามมาก (ความถี่ 2)
- สถานที่จัดงานพิธีพระราชทานปริญญาบัตร มีความกว้างขวาง (ความถี่ 1)
- สถานที่จำหน่ายอาหารและเครื่องดื่มของมหาวิทยาลัย มีความอร่อย สะอาด (ความถี่ 1)
- เจ้าหน้าที่แต่ละฝ่ายให้บริการ และให้คำแนะนำ ได้อย่างดีมาก (ความถี่ 1)
- จุดพักญาติผู้สำเร็จการศึกษาเพียงพอ (ความถี่ 1)
- จุดคัดกรองทั้งมหาวิทยาลัยมีเจ้าหน้าที่และอุปกรณ์ เพียงพอ (ความถี่ 1)

ข้อเสนอแนะ

- ควรเพิ่มจุดจอดรถ (ความถี่ 2)
- ควรเพิ่มป้ายบอกสถานที่จอดรถให้ชัดเจน (ความถี่ 1)
- ควรเพิ่มจุดทิ้งขยะ (ความถี่ 1)

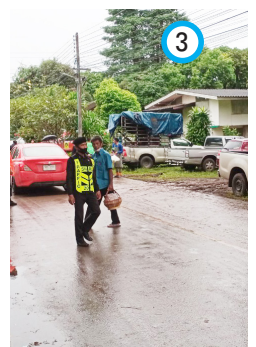


ผลการประเมินโดยการสังเกต

ผลการประเมินโดยการสังเกต จากผู้สังเกต 8 คน กระจายตามจุดต่าง ๆ รอบมหาวิทยาลัย จำแนกตาม ประเด็นต่าง ๆ ดังนี้

▶ การจราจร

- เวลา 08.00 – 09.30 น. การจราจรหนาแน่นติดขัด (รูปที่ 1)
- จุดจอดรถภายในมหาวิทยาลัยเพียงพอ
- จุดจอดรถมีน้ำขัง ทำให้เกิดรถติดหล่มบริเวณ หอพักชายเอราวัณ และบริเวณประตู 4 มีเจ้าหน้าที่ คอยให้ความช่วยเหลือเรียบร้อยแล้ว (รูปที่ 2)
- เจ้าหน้าที่จราจรปฏิบัติหน้าที่อย่างขยันขันแข็ง ให้คำแนะนำ ญาติและผู้สำเร็จการศึกษาได้เป็นอย่างดี และมีเจ้าหน้าที่ เพียงพอในทุกจุด (รูปที่ 3)



▶ สภาพบรรยากาศทั่วไป

- มีฝนตกตลอดทั้งวัน (รูปที่ 4)
- จุดทิ้งขยะโดยรอบมหาวิทยาลัยมีการจัดเก็บเรียบร้อย
- ถนนโดยรอบมหาวิทยาลัยสะอาด
- มีอาสาสมัครเก็บขยะโดยรอบมหาวิทยาลัย (รูปที่ 5)
- บริเวณโดยรอบมหาวิทยาลัย มีเจ้าหน้าที่รักษาความปลอดภัยที่ปฏิบัติงานอย่างเข้มแข็ง (รูปที่ 6)
- จุดปฐมพยาบาลมีเจ้าหน้าที่และอุปกรณ์พร้อมให้บริการตลอดงานพิธีพระราชทานปริญญาบัตร
- แสงสว่างโดยรอบมหาวิทยาลัยเพียงพอ ยกเว้นบริเวณสะพานประตู 2
- ชุมถ่ายภาพบริเวณลานน้ำพุได้รับความสนใจมาก แม้มีฝนตกตลอดทั้งวัน แต่แสงสว่างไม่เพียงพอในเวลา 19.00 น. (รูปที่ 7)

▶ การประชาสัมพันธ์บริเวณงาน

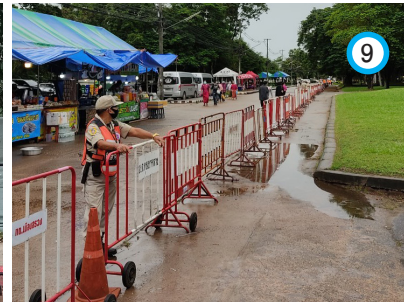
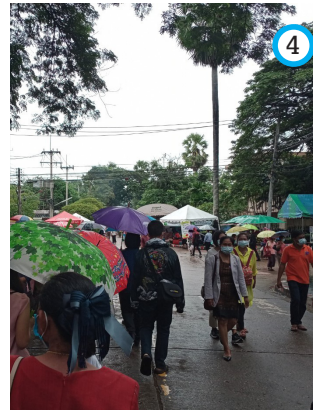
- การประชาสัมพันธ์เสียงตามสายในช่วงเช้ามีความชัดเจน ยกเว้นจุดพักญาติบริเวณหลังอาคาร 17
- บริเวณอาคาร 1 มีเสียงโฆษณาขายของดังรบกวนเสียงประชาสัมพันธ์กลาง
- มีการประชาสัมพันธ์กำหนดการต่าง ๆ ให้ผู้สำเร็จการศึกษาได้รับทราบข้อมูลอย่างสม่ำเสมอ
- มีแผ่นพับและแผนผังภายในมหาวิทยาลัยกระจายอยู่ในจุดต่าง ๆ ทั่วมหาวิทยาลัยอย่างเพียงพอ (รูปที่ 8)
- บริเวณแวกกันรอบบริเวณพิธีฯ มีเจ้าหน้าที่ให้คำแนะนำญาติและผู้สำเร็จการศึกษาให้เข้ารับการตรวจคัดกรองก่อนเข้าสู่บริเวณพิธีฯ อย่างดีเยี่ยม (รูปที่ 9)
- มีการประชาสัมพันธ์เชิญชวนเข้าร่วมชมนิทรรศการ ณ บริเวณถนนด้านหลังอาคาร 8
- ภายนอกมหาวิทยาลัยไม่พบป้ายประชาสัมพันธ์เส้นทางเข้าสู่งานพิธีฯ

▶ การเข้าแถวและดินแถวของผู้สำเร็จการศึกษา

- การเข้าแถวของผู้สำเร็จการศึกษามีความเป็นระเบียบเรียบร้อย

▶ การรับและการส่งเสด็จ

- การรับและการส่งเสด็จฯ เป็นระเบียบเรียบร้อย



จุดพัฒนาดีที่สำเร็จการศึกษา

- เนื่องจากวันนี้ฝนตก ทำให้ญาติผู้สำเร็จการศึกษาหนาแน่น ในจุดพักญาติ และอาคารต่าง ๆ ที่มหาวิทยาลัยจัดเตรียมไว้ ยกเว้นบริเวณจุดพักญาติหน้าอาคารคณะครุศาสตร์มีญาติพักอยู่เบาบาง (รูปที่ 10)
- เก้าอี้ในจุดพักญาติผู้สำเร็จการศึกษาเพียงพอต่อการให้บริการ ยกเว้นบริเวณจุดพักญาติอาคาร 3
- โทรศัพท์วงจรปิดที่จุดพักญาติมีความชัดเจนทั้งภาพและเสียงทุกจุด

การให้บริการต่าง ๆ

การจองรูปและแผ่น DVD

- การจองรูป/จองแผ่น DVD เป็นระเบียบเรียบร้อย

การใช้บริการห้องน้ำ-ห้องสุขา

- ห้องน้ำภายในอาคารทุกจุดสะอาด มีเจ้าหน้าที่ดูแลรักษาอย่างเพียงพอ ยกเว้นจุดพักญาติหลังอาคาร 17 ไม่ได้มีการทำความสะอาด
- มีป้ายบอกตำแหน่งห้องน้ำ อย่างชัดเจน (รูปที่ 11)

อาคารและเครื่องตี

- สถานที่จำหน่ายอาหารและเครื่องตีโรงอาหารของมหาวิทยาลัย มีความสะอาด และเพียงพอ
- สถานที่จำหน่ายอาหารและเครื่องตีของบุคคลภายนอกบางร้าน ไม่แสดงป้ายราคา และจำหน่ายในราคาแพง (รูปที่ 12)
- สถานที่บริการอาหารพระราชทาน สะอาด อร่อย มีความหลากหลายและเพียงพอต่อการให้บริการ (รูปที่ 13)

ดอกไม้/ของที่ระลึกอื่น ๆ

- เนื่องจากฝนตกตลอดทั้งวันทำให้ดอกไม้และของที่ระลึก ไม่ได้ได้รับความสนใจเท่าที่ควร
- พบการร่ำขายสินค้าตามบริเวณจุดพักญาติ

การคัดกรอง

- จุดคัดกรองทั่วมหาวิทยาลัย มีเจ้าหน้าที่และอุปกรณ์เพียงพอ มีการแยกระหว่างญาติและผู้สำเร็จการศึกษาชัดเจน
- ญาติผู้สำเร็จการศึกษาส่วนใหญ่ไม่สวมหน้ากากอนามัย (รูปที่ 14)

จุดนิทรรศการ

- มีการจัดนิทรรศการจิตอาสา สินค้าจากศูนย์ศิลปาชีพ สินค้า OTOP สินค้าธงฟ้า ฟาร์มตัวอย่าง และโรงครัวพระราชทานที่บริเวณถนนด้านหลังอาคาร 8 (รูปที่ 15)

หน่วยแพทย์พระราชทาน

- มีหน่วยแพทย์พระราชทานให้บริการแก่ประชาชน บริเวณหน้าอาคาร 13 (รูปที่ 16)



อ่านรายงานผลการประเมินฯ
“ฉบับออนไลน์”
ง่าย ๆ แคสแกน

