



การชี้แจงเป้าหมายและวัตถุประสงค์ของ กรอบการวิจัย เพื่อสนับสนุนทุนวิจัยเพื่อ การพัฒนาระดับพื้นที่ ประจำปี งบประมาณ 2564

ดร. กิตติ สัจจาวัฒนา
ผู้อำนวยการหน่วยบริหารและจัดการทุนด้านการพัฒนาระดับพื้นที่

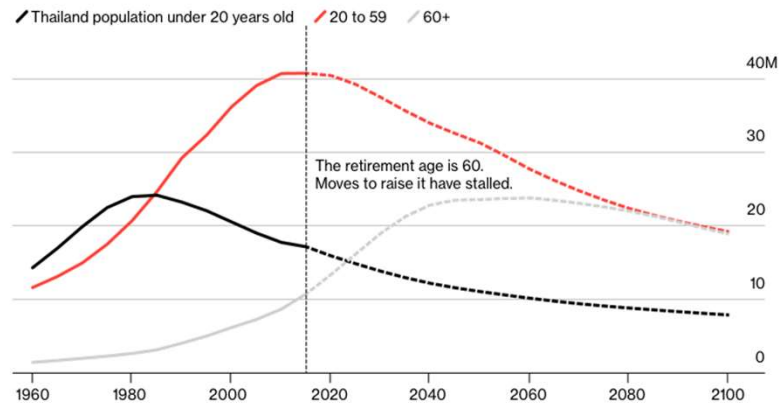
สำนักงานสภานโยบายการอุดมศึกษา วิทยาศาสตร์ วิจัยและนวัตกรรมแห่งชาติ
(หน่วยบริหารและจัดการทุนด้านการพัฒนาระดับพื้นที่)



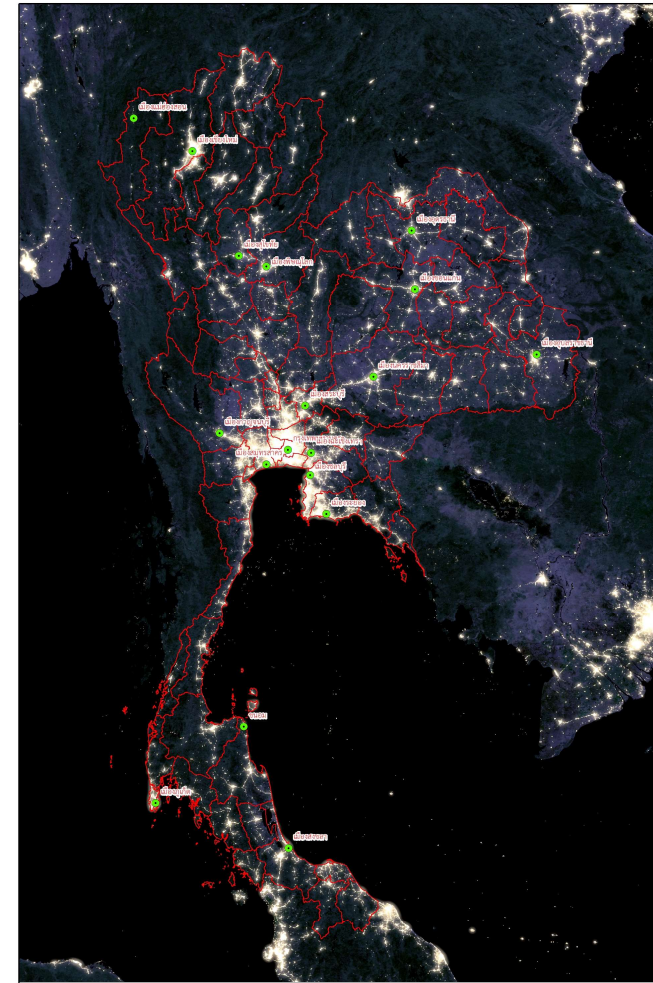
Thailand Gridded Population

Gridded population cartograms help us better understand internal variation in the distribution of people within countries in their quantitative dimension.

Too Few Babies, Too Few Workers, Too Many Old People



Margo Towie, Jason Clenfield and Hannah Dormido, July 25, 2019, "Thailand Has a Developing Economy and a Big First World Problem," <https://www.bloomberg.com/graphics/2019-thailand-baby-bust/>



200 100 0 200 km

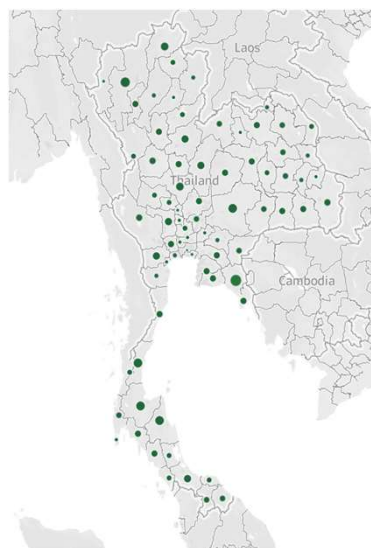


TRF-ABC in house analysis (2018) from the night light from NASA Earth Observatory to depict the proxy distribution of spatial development of in each provinces. <https://earthobservatory.nasa.gov>

This map uses data from the Gridded Population of the World (GPW), v3 at 2.5 arc minute resolution, released by SEDAC (Socioeconomic Data and Applications Center) (accessed January 2012).



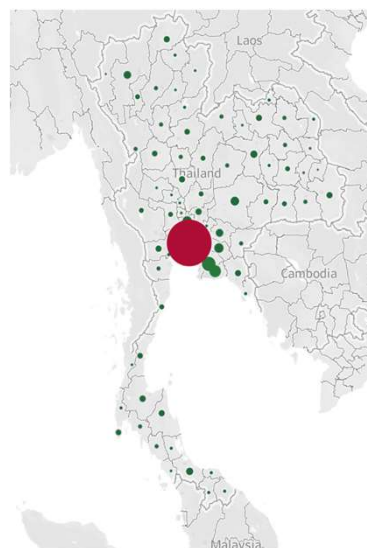
Distribution of Economic Activities



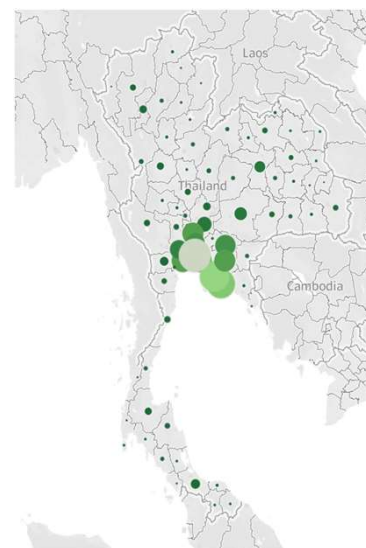
Agriculture Sector



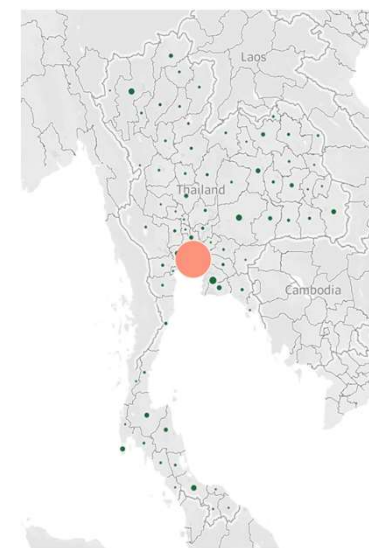
Education Sector



Retail and Wholesale Sector



Manufacturing Sector



Financial Sector

TRF-ABC in house analysis (2018) from National Statistical Office of Thailand

ทิศทางการพัฒนาประเทศไทยกับการพัฒนาพื้นที่



แผนยุทธศาสตร์ชาติ 20 ปี ยุทธศาสตร์ที่ 4 3 6 5 และ 2

แผนแม่บทภายใต้แผนยุทธศาสตร์ชาติ
ที่ 15 16 17 6 20 23 และ 12

กระจายศูนย์กลางความเจริญและลดความเหลื่อมล้ำ

เพิ่มขีดความสามารถการแข่งขันกับการพัฒนาที่ยั่งยืน

Smart government

การเติบโตอย่างยั่งยืนเป็นมิตรกับสิ่งแวดล้อม

พัฒนาคนและสร้างการเรียนรู้ตลอดชีวิต

พลังทางสังคม

ความเสมอภาค&หลักประกันทางสังคม

เศรษฐกิจฐานราก

เมืองน่าอยู่

ประสิทธิภาพการทำงานภาครัฐ

วิจัยและนวัตกรรม

การพัฒนาการเรียนรู้ & การเรียนรู้ตลอดชีวิต

Area based SDG

New Growth Poles

New Growth Engines

BCG : Bio/Circular/Green Economy

Economic Corridor

Smart Local Government

Smart Community

Local Enterprises

Research and Innovation/Learning Platform/Lifelong Learning

Area-Based Collaborative Concept

มุ่งสร้างการเปลี่ยนแปลงในพื้นที่จังหวัดให้เกิดการบูรณาการความร่วมมือ โดยใช้ข้อมูลความรู้ และเสริมสร้างขีดความสามารถของมหาวิทยาลัยในการสร้างความรู้เพื่อตอบโจทย์การพัฒนาของพื้นที่ สู่การสร้าง Sustainable Growth ภายใต้ความท้าทายใหม่



เป้าหมายและ วัตถุประสงค์การ จัดตั้งหน่วย บพท.

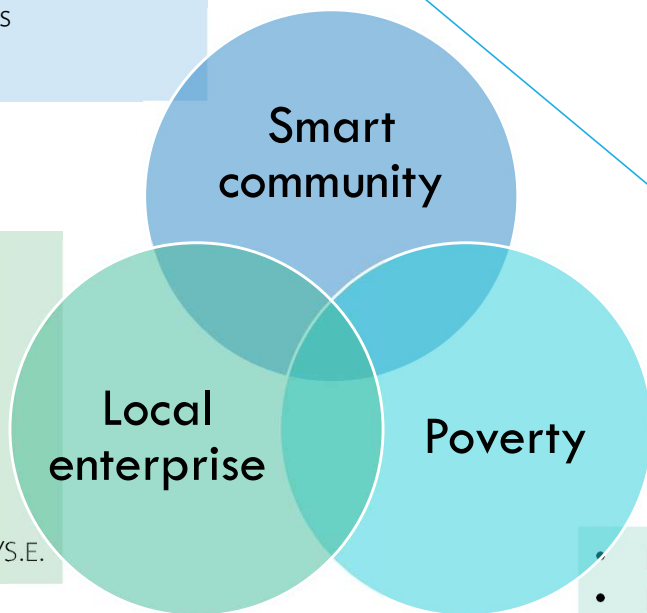
เป้าหมาย กระจายความเจริญและสร้างความเข้มแข็งของ เศรษฐกิจสังคมท้องถิ่น ด้วยความรู้และนวัตกรรม

การจัดสรรทุนวิจัยและนวัตกรรมเพื่อการพัฒนาเชิงพื้นที่
การพัฒนาชุมชน หรือท้องถิ่น ที่มีวัตถุประสงค์ให้ประชาชนมีชีวิต
ความเป็นอยู่ดีขึ้น มีคุณภาพชีวิตที่ดีและยกระดับขีดความสามารถใน
การแข่งขันของผู้ประกอบการรายใหม่ ธุรกิจขนาดจิ๋ว วิสาหกิจขนาด
กลางและขนาดย่อม วิสาหกิจชุมชน และวิสาหกิจสังคมในระดับพื้นที่

จาก หมวดที่ 1 ข้อ 5 ข้อบังคับคณะกรรมการอำนวยการ สอวช. ว่าด้วย
หน่วยบริหารและจัดการทุน พ.ศ. 2562

Area-Based Strategic Programs

- Learning community
- Learning & innovation platform
- Digital platform
- Concrete changes
- Unit : ตำบล



- Potential analysis
- Focus on BCG
- Financial literacy
- entrepreneurship
- New value chain
- Unit : กลุ่มวิสาหกิจชุมชน/OTOP/Local SME/S.E.

- Big data on target family
- Root cause analysis
- Demand-Supply matching
- Unit : household

Micro level
เศรษฐกิจฐานราก



Smart city

- Smart growth charter
- Data-driven planning
- กองทุนรักบ้านเกิด
- กลไกการจัดการศึกษาเชิงพื้นที่
- ชีตความสามารถใหม่ของท้องถิ่น
- ความร่วมมือทางเศรษฐกิจ สังคมวัฒนธรรมในพื้นที่พิเศษ และชายแดนในภูมิภาค
- Unit : ท้องถิ่น เมือง จังหวัด กลุ่มจังหวัด ภูมิภาค

Smart government
(local, provincial, regional)

พื้นที่พิเศษ และชายแดนในภูมิภาค

Macro level
กระจายศูนย์กลางความเจริญ

แนวทางการสนับสนุนทุนวิจัยของ บพท.

จัด Consortium ร่วมกับผู้มีส่วนได้ส่วนเสียและ
ผู้ใช้ประโยชน์จากงานวิจัย ผู้ทรงคุณวุฒิ ผู้เชี่ยวชาญ
และหน่วยงานที่เกี่ยวข้อง พัฒนารอบการวิจัย
ของแผนงานริเริ่มสำคัญ

Upstream

Midstream

Downstream

พิจารณาจาก
นักวิจัย คุณภาพ

ประกาศรับข้อเสนอโครงการ

ข้อเสนอโครงการ



กระบวนการพิจารณา
ข้อเสนอโครงการ

ข้อเสนอโครงการที่
ผ่านพิจารณา

การปรับข้อเสนอโครงการวิจัย
เพื่อจัดทำสัญญารับทุนวิจัย



จัดทำสัญญา

- ระเบียบ หลักเกณฑ์ ข้อกำหนด
(คู่มือของหน่วย บพท.)

- สื่อสารสาธารณะเพื่อเผยแพร่ในวงกว้าง
- ส่งเคราะห์กรอบงานวิจัย / ส่งเคราะห์ภาพรวมงานเพื่อยกระดับ
- จัดทำข้อเสนอเชิงนโยบาย และผลักดันให้เกิดผลกระทบเชิงนโยบายทั้งในระดับพื้นที่และระดับส่วนกลาง

จัดระบบ Monitoring
และ Evaluation /
ติดตามรายงาน
ความก้าวหน้า

พิจารณา
เบิกจ่าย
เงินงวดที่
1

จัดระบบ
Monitoring และ
Evaluation /
รายงานฉบับสมบูรณ์

แบบสรุปปิด
โครงการ RE

พิจารณา
เบิกจ่าย
เงินงวด
สุดท้าย/
ปิดโครงการ

บทบาทของการสนับสนุนทุนวิจัยของ บพท.



Upstream

- จัด Consortium ร่วมกับผู้มีส่วนได้ส่วนเสียและผู้ใช้ประโยชน์จากงานวิจัย พัฒนา platform framework ร่วมกัน
- จัด Workshop พัฒนาข้อเสนอโครงการที่ตรงเป้า
- กระบวนการพิจารณาข้อเสนอโครงการ และจัดทำสัญญา



Midstream




Downstream

- จัดระบบ Monitoring และ Evaluation เพื่อคุมเป้า
- สื่อสารสาธารณะเพื่อเผยแพร่ในวงกว้าง
- ติดตามและสังเคราะห์ภาพรวมงานเป็นระยะเพื่อยกระดับงานและขับเคลื่อนไปใช้ประโยชน์
- จัดทำข้อเสนอเชิงนโยบาย และผลักดันให้เกิดผลกระทบเชิงนโยบายทั้งในระดับพื้นที่และระดับส่วนกลาง

ผลการสนับสนุนทุนวิจัยและนวัตกรรม ปีงบประมาณ 2563



เป้าหมาย
กระจายความเจริญและสร้างความเข้มแข็งของ
เศรษฐกิจสังคมท้องถิ่น ด้วยความรู้และ
นวัตกรรม



พันธกิจ บพท. การจัดสรรทุนวิจัยและนวัตกรรม
เพื่อการพัฒนาเชิงพื้นที่ การพัฒนาชุมชน หรือ
ท้องถิ่น ที่มีวัตถุประสงค์ให้ประชาชนมีชีวิตความ
เป็นอยู่ดีขึ้น มีคุณภาพชีวิตที่ดีและยกระดับขีด
ความสามารถในการแข่งขันของผู้ประกอบการราย
ใหม่ ธุรกิจขนาดจิ๋ว วิสาหกิจขนาดกลางและขนาด
ย่อม วิสาหกิจชุมชน และวิสาหกิจสังคมในระดับ
พื้นที่

Platform 4
การวิจัยและสร้างนวัตกรรมเพื่อการพัฒนาเชิงพื้นที่และลดความเหลื่อมล้ำ

**Programs 13 : นวัตกรรมสำหรับ
เศรษฐกิจฐานรากและชุมชน
นวัตกรรม**

**Programs 14 : ขจัดความยากจน
แบบเบ็ดเสร็จและแม่นยำ**

**Programs 15 : เมืองน่าอยู่และการ
กระจายศูนย์กลางความเจริญ**

แผนงาน “ชุมชนนวัตกรรมเพื่อการ
พัฒนาที่ยั่งยืน”

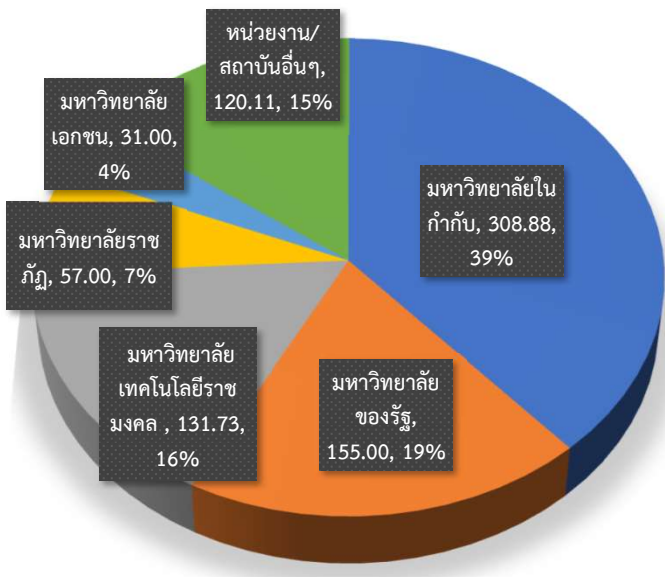
แผนงาน “พื้นที่นวัตกรรม
การศึกษา”

แผนงาน “มหาวิทยาลัยพัฒนาพื้นที่”

สรุปผลการสนับสนุนทุนปี 2563 แยกตามประเภทมหาวิทยาลัย

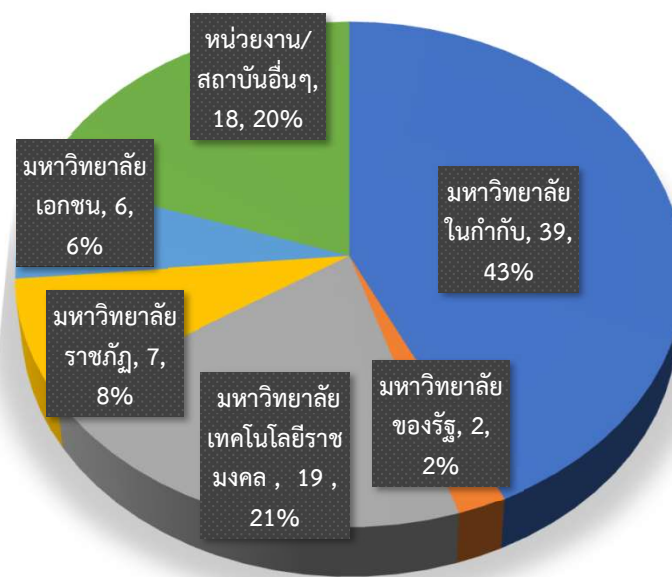
จำนวนงบประมาณ

664.2132 ล้านบาท



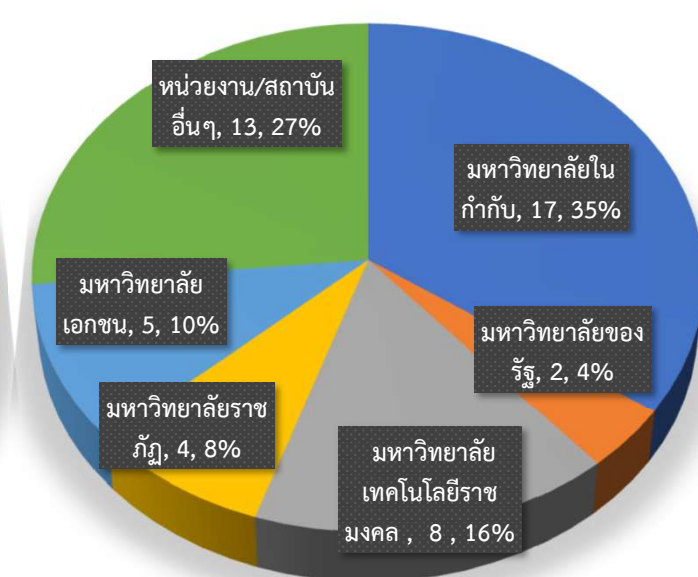
จำนวนโครงการ

91 โครงการ



จำนวนหน่วยงาน

49 หน่วยงาน



■ มหาวิทยาลัยในกำกับ

■ มหาวิทยาลัยราชภัฏ

■ มหาวิทยาลัยของรัฐ

■ มหาวิทยาลัยเอกชน

■ มหาวิทยาลัยเทคโนโลยีราชมงคล

■ หน่วยงาน/สถาบันอื่นๆ

ผลการสนับสนุนทุนปี 2563 แยกตามประเภทมหาวิทยาลัย โปรแกรมและแผนงาน



หน่วยงานที่ได้รับจัดสรรทุน **49** แห่ง

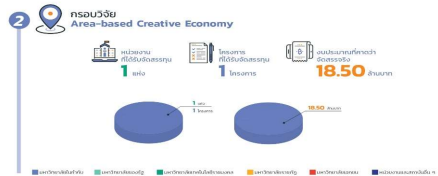
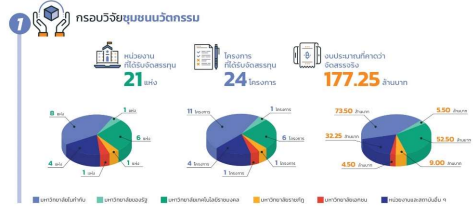
โครงการที่ได้รับจัดสรรทุน **91** โครงการ

งบประมาณที่คาดว่าจะจัดสรรจริง **664.21** ล้านบาท

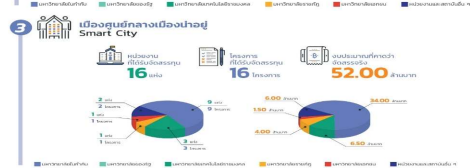


โปรแกรมที่ 13 นวัตกรรมสำหรับเศรษฐกิจฐานราก และชุมชนนวัตกรรม (486.0937 ล้านบาท)

แผนงานที่ 1 ชุมชนนวัตกรรมเพื่อการพัฒนาอย่างยั่งยืน Community Innovation for Sustainable Development



แผนงานที่ 2 มหาวิทยาลัยเพื่อการพัฒนาพื้นที่ University for Area Based Development



โปรแกรมที่ 15 เมืองน่าอยู่และการกระจายศูนย์กลางความเจริญ (75 ล้านบาท)

แผนงานที่ 3 พื้นที่นวัตกรรมการศึกษา Education Sandbox



โปรแกรมที่ 17 การแก้ปัญหาวิกฤตของประเทศ (103.1194 ล้านบาท)

แผนงานที่ 4 การแก้ปัญหาวิกฤตของประเทศ Pre/Post Crisis Management



3. การจัดการความเสี่ยงในพื้นที่โดยมหาวิทยาลัยพัฒนาพื้นที่ มหาวิทยาลัยในพื้นที่จัดการอนุสรณ์ ความรู้และเทคโนโลยีและนวัตกรรมเพื่อตอบสนองด้านเศรษฐกิจและสังคมของพื้นที่จากผลกระทบจากการแพร่ระบาด COVID-19 ใน 10 จังหวัดเป้าหมาย



แผนงาน “ชุมชนนวัตกรรมเพื่อการพัฒนาอย่างยั่งยืน”

ผลการสนับสนุนทุนวิจัยและผลที่คาดว่าจะได้รับ ประจำปีงบประมาณ 2563

แผนงาน “พื้นที่นวัตกรรมการศึกษา”

กรอบวิจัย ชุมชนนวัตกรรม เพื่อการพัฒนาอย่างยั่งยืน

- พื้นที่เป้าหมาย 28 จังหวัด 320 ตำบล 18 หมู่บ้าน
- งบประมาณ 177.25 ล้านบาท
- โครงการวิจัย 24 โครงการ
- สร้างนวัตกรรมชาวบ้าน/นวัตกรรมชาวบ้าน 1,900 คน
- องค์ความรู้ นวัตกรรม เพื่อแก้ปัญหาของชุมชน 650 นวัตกรรม
- จัดการเรียนรู้แบบบูรณาการเชิงบูรณาการ และบูรณาการกับภาคีที่เกี่ยวข้องเพิ่มขึ้น 10-20
- ระบบฐานข้อมูล Technology library
- ระบบฐานข้อมูลชุมชน Village profile
- Learning and innovation platform

กรอบวิจัย Area-based Creative Economy

- พื้นที่เป้าหมาย 1 จังหวัด 2 อำเภอ (ชุมชนสามย่านและสวนหลวง)
- งบประมาณ 18.5 ล้านบาท
- โครงการวิจัย 1 โครงการ โดย เครือข่ายภาคคนดิจิทัลและ-การออกแบบแห่งประเทศไทย
- พัฒนากลุ่มผู้ประกอบการและกลุ่มอาชีพชีวิตผ่านผลงานนวัตกรรมทางศิลปะ-Landmark ทางศิลปะประยุกต์ชุมชนและภาคีที่เกี่ยวข้องใหม่ สร้างรายได้ทางท่องเที่ยวที่ครบวงจร

กรอบวิจัย การแก้ไขปัญหาคนอย่างเบ็ดเสร็จและแม่นยำ

- มีตำบลในพื้นที่เป้าหมาย 10 จังหวัดชายขอบ
- งบประมาณ 105.5 ล้านบาท
- โครงการวิจัย 12 โครงการ 12 หมู่บ้าน
- ได้รับบริจาคช่วยเหลือเพื่อจัดการกลุ่มเป้าหมายคนจนที่มีงานไม่มา เพื่อจัดการสวัสดิการภาครัฐ มีประสิทธิภาพและประสิทธิผลมากขึ้น
- คนจนมีน้อยกว่า 131,040 คน ได้รับพัฒนาความรู้และทักษะ เพื่อปรับเปลี่ยนเป็น knowledge worker หรือ smart farmer รายได้และคุณภาพชีวิตดีขึ้น

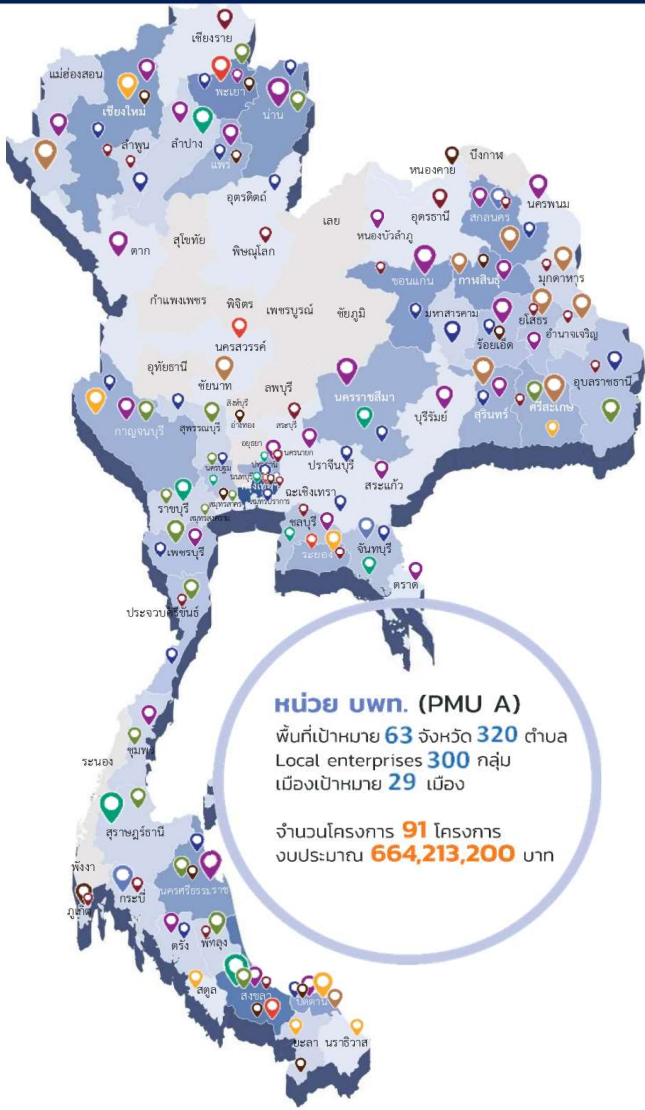
แผนงาน “มหาวิทยาลัยพัฒนาพื้นที่”

กรอบวิจัย เมืองศูนย์กลางที่อาศัย Smart City

- พื้นที่เป้าหมาย 14 เมือง
- งบประมาณ 52 ล้านบาท
- โครงการวิจัย 16 โครงการ 17 หมู่บ้าน
- เกิดกลไกการพัฒนา ระดับพื้นที่ 40 กลไก
- องค์ความรู้ข้อมูล เพื่อพัฒนาเทคโนโลยีระบบเชิงพื้นที่เพื่อการขับเคลื่อนเมือง 60 เรื่อง
- ชุดความรู้ด้านการพัฒนาเมือง เพื่อย้ายผลเชิงพื้นที่ และนำเสนอ นโยบายเชิงพื้นที่ 30 เรื่อง

กรอบวิจัย Local Enterprises

- พื้นที่เป้าหมาย 24 จังหวัด/ป 281 กลุ่มวิสาหกิจ
- งบประมาณ 132.84 ล้านบาท
- โครงการวิจัย 17 โครงการ
- ประกอบการในชุมชน/ประกอบการในชุมชนรุ่นใหม่ 50 กลุ่ม
- กลุ่มวิสาหกิจชุมชน/OTOP ีรายได้เพิ่มขึ้นจากการใช้นวัตกรรม/ผลงานวิจัยไปกระตุ้น 300 กลุ่ม
- นวัตกรรมพร้อมใช้ สำหรับวิสาหกิจ/OTOP 300 นวัตกรรม
- กลุ่มวิสาหกิจชุมชน/OTOP มีขีดความสามารถในการจัดการตนเอง ยกระดับ และเพิ่มมูลค่าผลิตภัณฑ์ชุมชน 10



กรอบวิจัย พื้นที่นวัตกรรมการศึกษา

- พื้นที่เป้าหมาย พ.ร.บ.นวัตกรรมการศึกษา พ.ศ. 2562 ได้แก่ 5 ของ คริสตชน สุสอ เชียงใหม่ กางของบุรี และ 3 จังหวัดชายแดนภาคใต้
- งบประมาณ 53 ล้านบาท
- โครงการวิจัย 8 โครงการ
- กลไกการบริหารจัดการศึกษาเชิงพื้นที่ 20 กลไก
- หลักสูตร/นวัตกรรมและนโยบาย การจัดการศึกษาที่ออกแบบจากพื้นที่ตรงตามความต้องการพื้นที่ 10 หลักสูตร
- ส่งเสริม drop out ของนักเรียนลดลง 50 เมื่อเทียบกับปีการศึกษาที่ผ่านมา

กรอบวิจัย เมืองแห่งการเรียนรู้ (Learning City)

- พื้นที่เป้าหมาย 5 แห่ง/เมือง ได้แก่ กรุงเทพมหานคร 5 ของ นครสวรรค์ สงขลา พะเยา
- งบประมาณ 22 ล้านบาท
- โครงการวิจัย 4 โครงการ
- เยาวชนแลกเปลี่ยนการศึกษา และประชาชนในพื้นที่ไม่น้อยกว่า 10,000 คน
- หลักสูตร Training บุคลากรด้านการศึกษาด้านการศึกษา 4 หลักสูตร

แผนงาน “การแก้ปัญหาวิกฤตของประเทศ”

กรอบวิจัย การจัดการเมือง

- พื้นที่เป้าหมาย 23 เมือง
- งบประมาณ 8 ล้านบาท
- โครงการวิจัย 1 โครงการ 1 หมู่บ้าน
- ได้รับมอบหมายดำเนินงานและกระบวนการจัดการเมือง นำไปสู่การพัฒนาแผนการจัดการเมืองในภาวะวิกฤต โดยกรณีมีส่วนร่วมและบูรณาการขององค์กรปกครองส่วนท้องถิ่นกับภาคีพัฒนาเมือง

กรอบวิจัย Demand-Supply Matching Platform

- พื้นที่เป้าหมาย 17 เมือง 4 ภูมิภาค
- งบประมาณ 12.1 ล้านบาท
- โครงการวิจัย 4 โครงการ 8 หมู่บ้าน
- การสร้าง platform เพื่อเชื่อมโยงความต้องการของตลาดกับผลผลิตทางการเกษตรที่สำคัญ/ผลิตภัณฑ์ชุมชนจากฐานทรัพยากรในจังหวัดที่สำคัญและมีผลกระทบต่อจังหวัดเป้าหมาย

กรอบวิจัย ต้นแบบเชิงธุรกิจ เพื่อสร้างเศรษฐกิจฐานราก

- มีตำบล/พื้นที่เป้าหมาย 3 จังหวัด
- งบประมาณ 30 ล้านบาท
- โครงการวิจัย 3 โครงการ 3 หมู่บ้าน
- ยกระดับรายได้และชีวิตความเป็นอยู่ของประชาชนในกรณีต้นแบบเชิงธุรกิจเพื่อรองรับการเปลี่ยนแปลงและวิกฤตด้านเศรษฐกิจจากผลกระทบจากการแพร่ระบาดของ COVID-19 ด้วยกลไกนวัตกรรมเชิงพื้นที่

กรอบวิจัย การพัฒนาพื้นที่ย่านด้วยทุนทางวัฒนธรรม

- พื้นที่เป้าหมาย 15 ตำบล
- งบประมาณ 53 ล้านบาท
- โครงการวิจัย 1 โครงการ 1 หมู่บ้าน
- เกิดการพื้นที่เศรษฐกิจวัฒนธรรมเชิงสร้างสรรค์ 15 พื้นที่
- ผลิตภัณฑ์วัฒนธรรมเชิงสร้างสรรค์ไม่น้อยกว่า 75 ชิ้น
- สร้างกิจกรรมทางเศรษฐกิจในพื้นที่บนแรงหนุนด้วยการพัฒนาเมืองจัดการทุนทางวัฒนธรรมในพื้นที่ 15 ตำบลสร้างรายได้และส่งเสริมเศรษฐกิจสร้างสรรค์ในพื้นที่

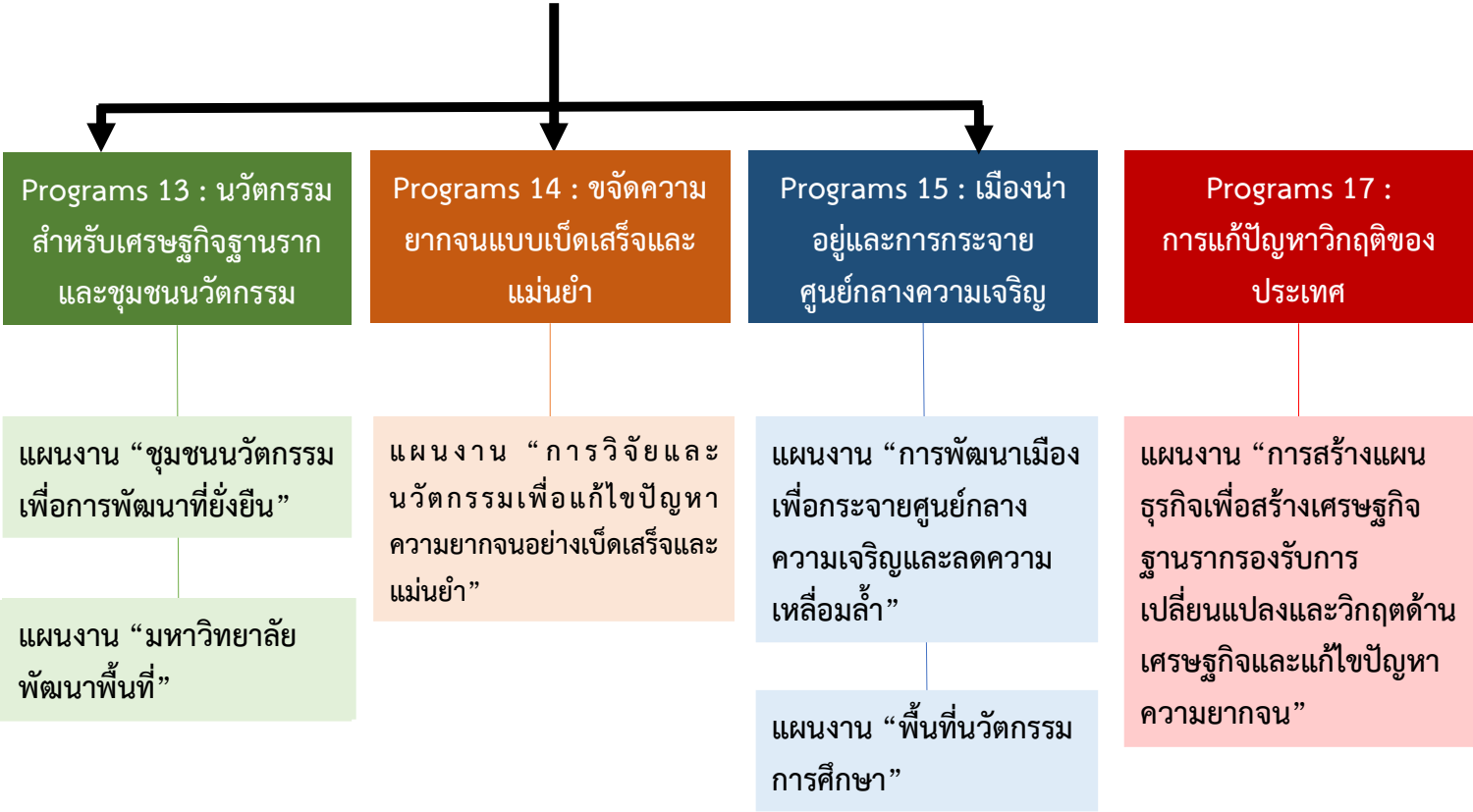
การสนับสนุนทุนวิจัยและนวัตกรรม ปีงบประมาณ 2564



เป้าหมาย
กระจายความเจริญและสร้างความเข้มแข็งของเศรษฐกิจสังคมท้องถิ่น ด้วยความรู้และนวัตกรรม

พันธกิจ บพท. การจัดสรรทุนวิจัยและนวัตกรรมเพื่อการพัฒนาเชิงพื้นที่ การพัฒนาชุมชน หรือท้องถิ่น ที่มีวัตถุประสงค์ให้ประชาชนมีชีวิตความเป็นอยู่ดีขึ้น มีคุณภาพชีวิตที่ดีและยกระดับขีดความสามารถในการแข่งขันของผู้ประกอบการรายใหม่ ธุรกิจขนาดจิ๋ว วิสาหกิจขนาดกลางและขนาดย่อม วิสาหกิจชุมชน และวิสาหกิจสังคมในระดับพื้นที่

Platform 4
การวิจัยและสร้างนวัตกรรมเพื่อการพัฒนาเชิงพื้นที่และลดความเหลื่อมล้ำ



แผนงานริเริ่มสำคัญ

“ชุมชนนวัตกรรมเพื่อการพัฒนาอย่างยั่งยืน”



แผนงาน “ชุมชนนวัตกรรมเพื่อการพัฒนาอย่างยั่งยืน”

Programs 13 : นวัตกรรมสำหรับเศรษฐกิจฐานรากและชุมชนนวัตกรรม

KR

1. 500 ตำบล/ปี

- 1.1 มีกลไกที่มีขีดความสามารถในการจัดการตนเอง ในมิติด้านการพัฒนาคุณภาพชีวิต เศรษฐกิจ สิ่งแวดล้อมของชุมชนด้วยความรู้และนวัตกรรม
- 1.2 มีศักยภาพในการพัฒนาคุณภาพชีวิต สิ่งแวดล้อมของชุมชนด้วยความรู้และนวัตกรรม
- 1.3 มีการสร้างความรู้และนำความรู้ไปใช้ในการจัดการปัญหาในชุมชน
- 1.4 นวัตกรรมชาวบ้าน 1,000 คน/ปี

2. อัตราการเติบโตของมูลค่าเศรษฐกิจฐานราก และมูลค่าสินค้าผลิตภัณฑ์ชุมชนเพิ่มขึ้นเป็น ร้อยละ 10

3. ดัชนีการพัฒนาอย่างทั่วถึง (Inclusive Development Index) ของประเทศไทยอยู่ใน Top 10 ของกลุ่มประเทศกำลังพัฒนา

กรอบการวิจัย



กรอบการวิจัยและประเด็นวิจัยที่ให้ความสำคัญ

การพัฒนาชุมชนอย่างมีส่วนร่วมโดยกลไกการพัฒนาพื้นที่ระดับตำบล แล้วสร้าง **ตัวแบบการเรียนรู้และนวัตกรรม (Learning and Innovation platform)** ของชุมชนผ่านการสร้างนวัตกรรมชาวบ้านในชุมชน เพื่อให้กลไกพัฒนาพื้นที่อย่างมีส่วนร่วมระดับชุมชนสามารถวิเคราะห์ปัญหาของชุมชนตนเองได้อย่างแม่นยำ รวมถึงมีการยอมรับ ปรับใช้เทคโนโลยีและนวัตกรรมที่เหมาะสมกับบริบทเพื่อแก้ไขปัญหาสำคัญและพัฒนาคุณภาพชีวิตของตนเองได้อย่างเป็นรูปธรรมและยั่งยืน

โจทย์	เป้าหมาย
1) การใช้เทคโนโลยี/นวัตกรรมที่เหมาะสมในการแก้ไขปัญหาที่สำคัญ/เสริมและยกระดับศักยภาพที่สำคัญในพื้นที่ ผ่านการสร้าง Learning and Innovation platform	<ul style="list-style-type: none"> - 500 ตำบล - นวัตกรรมชาวบ้าน 1,000 คน/ปี - รูปธรรมการพัฒนาคุณภาพชีวิต
2) ถ่ายทอดความรู้สู่การปฏิบัติจริงโดยการสร้างนวัตกรรมบ้านที่มีทักษะการรับและปรับใช้นวัตกรรมที่เหมาะสมกับบริบท ถ่ายทอดความรู้ไปสู่ผู้อื่นได้ รวมทั้งจัดการความรู้ไปแก้ไขปัญหาสำคัญในชุมชนได้อย่างยั่งยืน	

กลุ่มเป้าหมายและพื้นที่ พื้นที่ระดับตำบลทั่วประเทศ โดยใน 1 ตำบลเป้าหมายสามารถเลือกชุมชนเป้าหมายอย่างน้อย 1 ชุมชน (หมู่บ้าน)

ทั้งนี้ต้องกลุ่มเป้าหมายไม่ต่ำกว่า 10 ตำบลต่อ 1 ชุดโครงการวิจัย

แผนงาน “ชุมชนนวัตกรรมเพื่อการพัฒนาอย่างยั่งยืน”

กรอบงบประมาณและระยะเวลา

- 1) กรอบงบประมาณการสนับสนุนทุนวิจัย **2,000,000 - 5,000,000** บาทต่อข้อเสนอชุดโครงการวิจัย ขึ้นอยู่กับเป้าหมายและตัวชี้วัดของโครงการวิจัย
- 2) ระยะเวลาดำเนินงานวิจัย **1 ปี (12 เดือน)**

คุณสมบัติและเงื่อนไขของผู้เสนอขอรับทุน

- 1) ผู้มีสิทธิเสนอขอรับทุน คือ สถาบัน/หน่วยงาน/นักวิจัย/นักวิจัยอิสระ ที่สนใจ
- 2) สถาบันอุดมศึกษา/มหาวิทยาลัย/หน่วยงานต้นสังกัดหัวหน้าโครงการ จะต้องมีการตั้งหรือพื้นที่บริการอยู่ในจังหวัดเป้าหมายของการดำเนินงานวิจัย หากเป็นสถาบัน/หน่วยงานภายนอกพื้นที่เป้าหมายต้องมีการมีส่วนร่วมและมีความร่วมมือกับสถาบัน/หน่วยงานวิชาการในพื้นที่อย่างเป็นทางการเป็นรูปธรรมเท่านั้น
- 3) กรณีผู้ยื่นขอรับการสนับสนุนเป็นภาคเอกชนและภาคประชาสังคม จะต้องมีความสอดคล้องตามระเบียบสภานโยบายการอุดมศึกษา วิทยาศาสตร์ วิจัย และนวัตกรรมแห่งชาติ ว่าด้วยหลักเกณฑ์และวิธีการสนับสนุนทุนวิจัยและนวัตกรรมแก่ภาคเอกชนและภาคประชาสังคม เพื่อให้นำผลงานวิจัยและนวัตกรรมไปใช้ประโยชน์ พ.ศ. 2563

แนวทางการจัดการ

เปิดรับข้อเสนอชุดโครงการวิจัย

22 ธันวาคม 2563 | 24 มกราคม 2564

กระบวนการพิจารณาเบื้องต้น

ต้นเดือนกุมภาพันธ์ 2564

ประกาศผลการพิจารณาเบื้องต้น

กระบวนการพิจารณาโดยละเอียดแบบ Dialogue Forum ร่วมกับผู้เชี่ยวชาญเฉพาะด้าน

เดือนกุมภาพันธ์ 2564

1. ประกาศผลการพิจารณาโดยละเอียด
2. แจ้งความเห็นปรับข้อเสนอโครงการเพื่อทำสัญญารับทุน

กระบวนการออกสัญญาและเบิกจ่ายเงินงวดที่ 1

เริ่มสัญญา 15 มีนาคม 2564

หมายเหตุ * กำหนดเวลาอาจจะปรับเปลี่ยนได้ตามความเหมาะสม

Q & A

ชุมชนนวัตกรรมเพื่อการพัฒนาอย่างยั่งยืน



แผนงานริเริ่มสำคัญ

“มหาวิทยาลัยพัฒนาพื้นที่”

กรอบการวิจัย

“การพัฒนาขีดความสามารถของผู้ประกอบการในพื้นที่ (Local Enterprises) บนฐาน
ทรัพยากร พื้นที่เพื่อสร้างเศรษฐกิจฐานรากและเศรษฐกิจหมุนเวียนในพื้นที่”

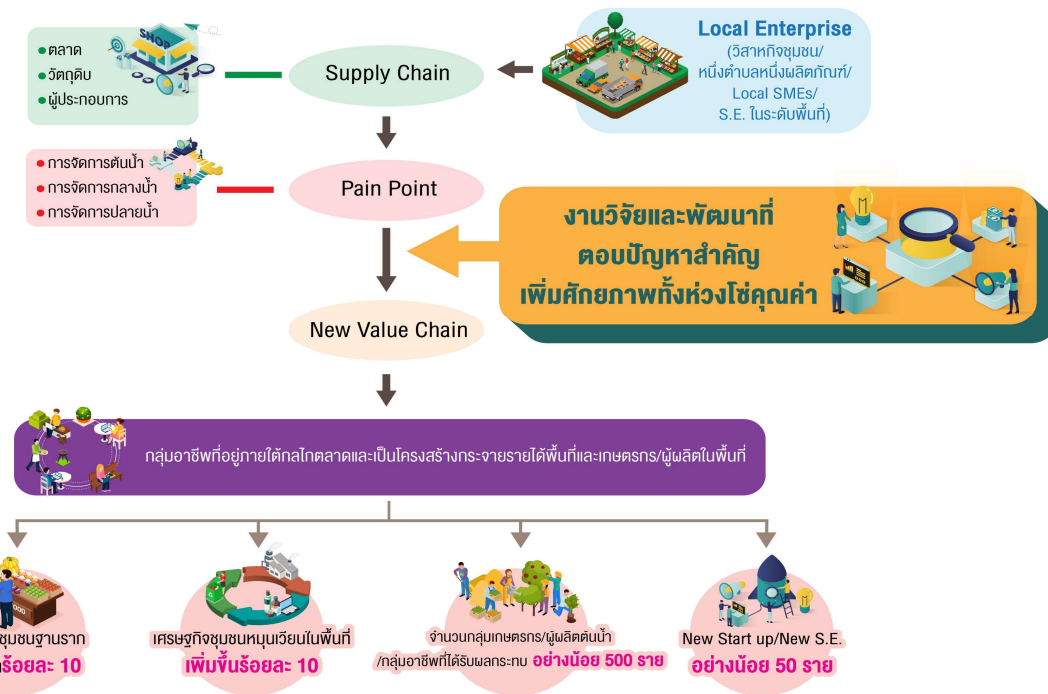


กรอบการวิจัย
 “การพัฒนาขีดความสามารถของผู้ประกอบการในพื้นที่ (Local Enterprises)
 บนฐานทรัพยากรพื้นถิ่นเพื่อสร้างเศรษฐกิจฐานรากและเศรษฐกิจหมุนเวียนในพื้นที่”

ภายใต้แผนงาน “มหาวิทยาลัยพัฒนาพื้นที่”

เป้าหมาย:

- 1) ยกระดับและพัฒนาขีดความสามารถ อย่างน้อย **300 กลุ่มผู้ประกอบการในพื้นที่ (Local Enterprises)** ทั่วประเทศ
- 2) สร้าง **ผู้ประกอบการในชุมชน/รุ่นใหม่** เพื่อยกระดับการผลิตที่มีมาตรฐาน **ไม่น้อยกว่า 50 ผู้ประกอบการ**
- 3) **อัตราการเติบโตของมูลค่าเศรษฐกิจฐานราก / เศรษฐกิจชุมชนในพื้นที่เป้าหมาย บนฐานทุนทรัพยากร/ วัฒนธรรมในพื้นที่ และมูลค่าสินค้าผลิตภัณฑ์ชุมชนเพิ่มขึ้นเป็นร้อยละ 10**
- 4) ชุมชน/กลุ่มเป้าหมายมี **รายได้เพิ่มขึ้นร้อยละ 15**



ผู้ประกอบการในพื้นที่ (Local Enterprises) หมายถึง วิสาหกิจชุมชน/OTOP/Local SMEs/S.E. ในระดับพื้นที่ทั่วประเทศ ที่มีการจ้างงานภายในพื้นที่และใช้วัตถุดิบภายในพื้นที่

กรอบการวิจัยและประเด็นวิจัยที่ให้ความสำคัญ

สถาบันอุดมศึกษา/มหาวิทยาลัยที่เสนอ**ข้อเสนอชุดโครงการวิจัยทำทั้ง 2 โจทย์**และต้องวิเคราะห์ห่วงโซ่อุปทาน (Supply Chain) ของทรัพยากร/วัตถุดิบพื้นถิ่น และเสนอแผนการพัฒนาห่วงโซ่คุณค่า (Value Chain) อย่างชัดเจน โดยสถาบันอุดมศึกษา/มหาวิทยาลัยที่สนใจต้องเสนอการวิจัยไม่น้อยกว่า 10 กลุ่มผู้ประกอบการในพื้นที่ตลอดห่วงโซ่คุณค่า และมีกระบวนการวิจัยให้เกิดการจัดการห่วงโซ่คุณค่าใหม่ที่มีการกระจายรายได้อย่างมีธรรมาภิบาล (Fairtrade) ตั้งแต่ต้นน้ำจนกระทั่งถึงปลายน้ำ

โจทย์	เป้าหมาย
<p>1) การพัฒนาและยกระดับขีดความสามารถของผู้ประกอบการในพื้นที่ให้สามารถแข่งขันได้ในตลาดที่แท้จริงอย่างยั่งยืน และเกิดการจ้างงานในชุมชนเพื่อสร้างเศรษฐกิจหมุนเวียนภายในชุมชน</p> <p>2) กระบวนการยกระดับและเพิ่มมูลค่าของวัตถุดิบ/ผลิตภัณฑ์ชุมชนให้ได้มาตรฐานสินค้าแข่งขันได้ในตลาดที่แท้จริง และมีการจัดการห่วงโซ่คุณค่าใหม่ (New Network Value Chain) เพื่อให้เกิดโครงสร้างการกระจายรายได้สู่เกษตรกรผู้ผลิต/ผู้ผลิตต้นน้ำอย่างเป็นธรรม (Fairtrade)</p>	<ul style="list-style-type: none"> — 300 กลุ่มผู้ประกอบการในพื้นที่(กลุ่มวิสาหกิจชุมชน/OTOP/Local SMEs/S.E. ในระดับพื้นที่) — อัตราการเติบโตของมูลค่าเศรษฐกิจฐานราก /เศรษฐกิจชุมชนในพื้นที่เป้าหมาย บนฐานทุนทรัพยากร/วัฒนธรรมในพื้นที่และมูลค่าสินค้าผลิตภัณฑ์ชุมชนเพิ่มขึ้นเป็น ร้อยละ 10 — สร้างผู้ประกอบการในชุมชน/รุ่นใหม่เพื่อยกระดับการผลิตที่มีมาตรฐาน ไม่น้อยกว่า 50 ผู้ประกอบการ

กรอบการวิจัย



“การพัฒนาขีดความสามารถของผู้ประกอบการในพื้นที่ (Local Enterprises) บนฐานทรัพยากรพื้นถิ่นเพื่อสร้างเศรษฐกิจฐานรากและเศรษฐกิจหมุนเวียนในพื้นที่”

กรอบงบประมาณและระยะเวลา

- 1) กรอบงบประมาณการสนับสนุนทุนวิจัย **1,500,000 – 5,000,000** บาทต่อข้อเสนอชุดโครงการวิจัย ขึ้นอยู่จำนวนกลุ่มผู้ประกอบการในพื้นที่
- 2) ระยะเวลาดำเนินงานวิจัย **1 ปี 6 เดือน (18 เดือน)**

คุณสมบัติและเงื่อนไขของผู้เสนอขอรับทุน

- 1) **เป็นทุนระดับสถาบัน** ผู้มีสิทธิเสนอขอรับทุน คือ อธิการบดีหรือผู้บริหารสถาบันอุดมศึกษา/มหาวิทยาลัยที่ได้รับมอบหมายจากอธิการบดี/หัวหน้าหน่วยงาน และมีการมอบหมายบริหารจัดการงานวิจัยในระดับสถาบัน/มหาวิทยาลัย ที่จะทำหน้าที่ขับเคลื่อนการดำเนินงานของมหาวิทยาลัยร่วมกับ บพท.
- 2) สถาบันอุดมศึกษา/มหาวิทยาลัยที่สนใจสามารถเสนอข้อเสนอชุดโครงการวิจัย **ได้เพียง 1 ชุดโครงการวิจัย**
- 3) เป็นสถาบันอุดมศึกษา/มหาวิทยาลัยที่มีที่ตั้งหรือพื้นที่บริการอยู่ในจังหวัดเป้าหมายของการดำเนินงานวิจัย หากเป็นสถาบันอุดมศึกษา/มหาวิทยาลัย/หน่วยงานภายนอกพื้นที่เป้าหมายต้องมีการมีส่วนร่วมและมีความร่วมมือกับสถาบันอุดมศึกษา/มหาวิทยาลัย/หน่วยงานวิชาการในพื้นที่ อย่างเป็นรูปธรรมเท่านั้น

แนวทางการจัดการ

เปิดรับข้อเสนอชุดโครงการวิจัย

22 ธันวาคม 2563 – 21 มกราคม 2564

กระบวนการพิจารณาเบื้องต้น

31 มกราคม 2564

ประกาศผลการพิจารณาเบื้องต้น

กิจกรรมอบรมเชิงปฏิบัติการ (Workshops)

เพื่อทบทวนข้อเสนอโครงการวิจัย และได้ข้อเสนอชุดโครงการวิจัยที่มีคุณภาพและสมบูรณ์

15-17 กุมภาพันธ์ 2564

กระบวนการพิจารณาโดยละเอียด โดยผู้ทรงคุณวุฒิ

ต้นเดือนมีนาคม 2564

1. ประกาศผลการพิจารณาโดยละเอียด
2. แจ้งความเห็นปรับข้อเสนอโครงการเพื่อทำสัญญารับทุน

กระบวนการออกสัญญาและเบิกจ่ายเงินงวดที่ 1

เริ่มสัญญา 15 มีนาคม 2564

หมายเหตุ * กำหนดเวลาอาจจะปรับเปลี่ยนได้ตามความเหมาะสม 25

Q & A

Local Enterprises



แผนงานริเริ่มสำคัญ “มหาวิทยาลัยพัฒนาพื้นที่”

กรอบการวิจัย

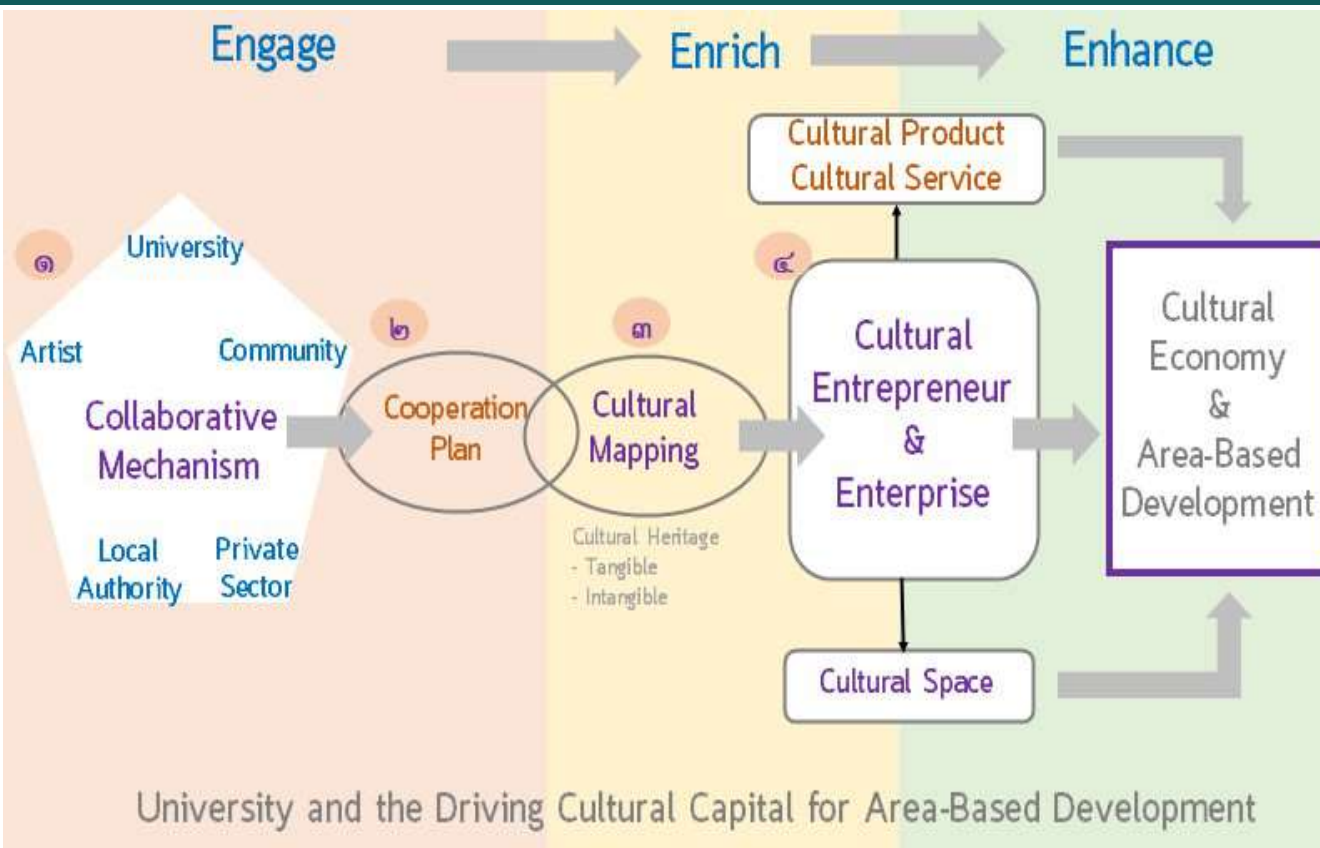
“การจัดการทุนทางวัฒนธรรมเพื่อยกระดับเศรษฐกิจชุมชน และสำนักท้องถิ่น”



กรอบการวิจัย

“การจัดการทุนทางวัฒนธรรมเพื่อยกระดับเศรษฐกิจชุมชน และสำนึกท้องถิ่น”

ภายใต้แผนงาน “มหาวิทยาลัยพัฒนาพื้นที่”



กลไกหลักในการขับเคลื่อน คือ
“กลุ่มผู้ประกอบการในพื้นที่ย่าน”

และ

“หน่วยงานองค์กรปกครองส่วน
ท้องถิ่น/ภาครัฐในพื้นที่”

เป้าหมาย:

- ❖ 20 พื้นที่/ย่าน/จังหวัด ใน 4 ภูมิภาค
- ❖ อัตราการเติบโตของมูลค่าเศรษฐกิจฐานราก และมูลค่าสินค้าผลิตภัณฑ์ชุมชนเพิ่มขึ้นเป็น ร้อยละ 10

กรอบการวิจัยและประเด็นโจทย์ที่สำคัญ

“การจัดการทุนทางวัฒนธรรมเพื่อยกระดับเศรษฐกิจชุมชน และสำนึกท้องถิ่น” โดยมีเป้าหมายเพื่อให้มหาวิทยาลัยเป็นกลไกสำคัญในการอำนวยความสะดวก (Facilitate) ให้เกิดการพัฒนาศูนย์ในพื้นที่ในมิติต่างๆผ่านศิลปะและวัฒนธรรมท้องถิ่น ด้วยกระบวนการวิจัยเชิงปฏิบัติการอย่างมีส่วนร่วมที่จะสร้างกลไกความร่วมมือกับภาคีหลักในพื้นที่ ได้แก่ เครือข่ายศิลปิน องค์กรปกครองส่วนท้องถิ่น ชุมชน และภาคธุรกิจเอกชน ในการจัดทำแผนที่วัฒนธรรม (Cultural Mapping) ซึ่งนำไปสู่การต่อยอดส่งเสริมผู้ประกอบการวัฒนธรรม (Cultural Entrepreneur) และเพิ่มมูลค่าสินค้าและบริการทางวัฒนธรรม (Cultural Product & Service)

โจทย์	เป้าหมาย
<p>การพัฒนาเศรษฐกิจฐานรากด้วยฐานทุนทางวัฒนธรรมในพื้นที่ผ่านกระบวนการ</p> <p>1) สร้างความร่วมมือระหว่างสถาบันศึกษากับภาคีหลักในพื้นที่ ได้แก่ เครือข่ายศิลปิน องค์กรปกครองส่วนท้องถิ่น ชุมชน และภาคธุรกิจเอกชน ให้เกิดแผนความร่วมมือ (Cooperation Plan) ในการจัดทำแผนที่วัฒนธรรม (Cultural Mapping)</p> <p>2) พัฒนาผู้ประกอบการวัฒนธรรม (Cultural Entrepreneur) ที่สร้างงานสร้างรายได้ผ่าน ผลิตภัณฑ์ทางวัฒนธรรม (Cultural Product) และ/หรือ บริการทางวัฒนธรรม (Cultural Service)</p>	<p>1. รายได้ชุมชนในพื้นที่เป้าหมายเพิ่มขึ้นไม่น้อยกว่าร้อยละ 10</p> <p>2. อัตราการเติบโตของมูลค่าเศรษฐกิจฐานราก และมูลค่าสินค้าผลิตภัณฑ์ชุมชนเพิ่มขึ้นเป็น ร้อยละ 10</p> <p>3. มีผู้ประกอบการวัฒนธรรมไม่น้อยกว่า 10 ราย</p> <p>4. มีผลิตภัณฑ์และ/หรือบริการทางวัฒนธรรมไม่น้อยกว่า 10 ผลิตภัณฑ์</p> <p>5. มีแนวทางการรวมกลุ่มเป็นวิสาหกิจวัฒนธรรม</p>

“ การจัดการทุนทางวัฒนธรรมเพื่อยกระดับเศรษฐกิจชุมชน และสำนึกท้องถิ่น ”

กรอบงบประมาณและระยะเวลา

- 1) กรอบงบประมาณการสนับสนุนทุนวิจัย **1,500,000 บาท**ต่อชุดโครงการ ขึ้นอยู่กับเป้าหมายและตัวชี้วัดของโครงการวิจัย
- 2) ระยะเวลาดำเนินงานวิจัย **1 ปี 3 เดือน (15 เดือน)**

คุณสมบัติและเงื่อนไขของผู้เสนอขอรับทุน

- 1) **เป็นทุนระดับสถาบัน** ผู้มีสิทธิเสนอขอรับทุน คือ อธิการบดีหรือผู้บริหาร สถาบันอุดมศึกษา/มหาวิทยาลัยที่ได้รับมอบหมายจากอธิการบดี/หัวหน้าหน่วยงาน และมีการมอบหมายบริหารจัดการงานวิจัยในระดับสถาบัน/มหาวิทยาลัย ที่จะทำหน้าที่ขับเคลื่อนการดำเนินงานของมหาวิทยาลัยร่วมกับ บพท.
- 2) เป็นสถาบันอุดมศึกษา/มหาวิทยาลัยที่มีที่ตั้งหรือพื้นที่บริการอยู่ในจังหวัดเป้าหมายของการดำเนินงานวิจัย **หากเป็นสถาบันอุดมศึกษา/มหาวิทยาลัย/หน่วยงานภายนอกพื้นที่เป้าหมายต้องมีการมีส่วนร่วมและมีความร่วมมือกับสถาบันอุดมศึกษา/มหาวิทยาลัย/หน่วยงานวิชาการในพื้นที่** อย่างเป็นรูปธรรมเท่านั้น
- 3) มีพื้นที่ที่เป็นต้นทุนเดิมของทีมีวิจัย และเป็นพื้นที่ซึ่งมีความเป็นไปได้ที่จะต่อยอด
- 4) มีความร่วมมือจากกลไกการพัฒนาระดับพื้นที่ และได้รับความร่วมมือจากภาคีหลัก
- 5) มีตัวชี้วัดเชิงคุณค่าและมูลค่าที่สะท้อนความสำเร็จของผลผลิตและผลลัพธ์

แนวทางการจัดการ

เปิดรับข้อเสนอชุดโครงการวิจัย

25 ธันวาคม 2563 - 24 มกราคม 2564

กระบวนการพิจารณาเบื้องต้น

5 กุมภาพันธ์ 2564

ประกาศผลการพิจารณาเบื้องต้น

กิจกรรมอบรมเชิงปฏิบัติการ (Workshops)

เพื่อทบทวนข้อเสนอโครงการวิจัย และได้ข้อเสนอชุดโครงการวิจัยที่มีคุณภาพและสมบูรณ์

20-23 กุมภาพันธ์ 2564

กระบวนการพิจารณาโดยละเอียด โดยผู้ทรงคุณวุฒิ

8 มีนาคม 2564

1. ประกาศผลการพิจารณาโดยละเอียด
2. แจ้งความเห็นปรับข้อเสนอโครงการเพื่อทำสัญญารับทุน

กระบวนการออกสัญญาและเบิกจ่ายเงินงวดที่ 1

เริ่มสัญญา 1 เมษายน 2564

หมายเหตุ * กำหนดเวลาอาจจะปรับเปลี่ยนตามความเหมาะสม 30

Q & A

การจัดการทุนทางวัฒนธรรมเพื่อยกระดับเศรษฐกิจชุมชน และสำนึกท้องถิ่น



แผนงานริเริ่มสำคัญ “พื้นที่นวัตกรรมการศึกษา”



แผนงาน “พื้นที่นวัตกรรมการศึกษา”

Programs 15 : เมืองน่าอยู่และการกระจายศูนย์กลางความเจริญ

KR

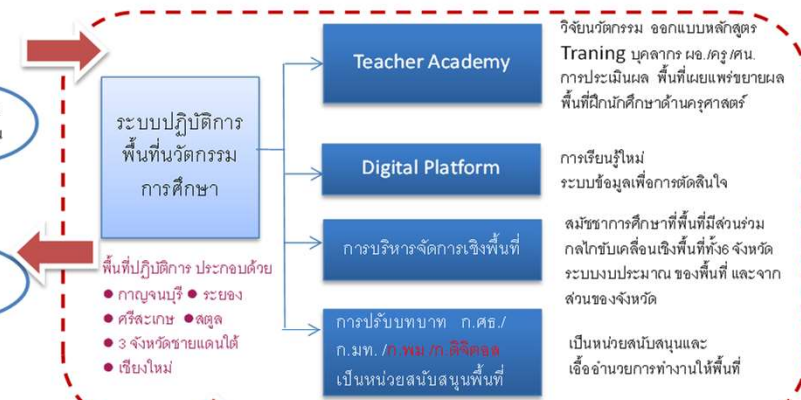
- **ครอบคลุมพื้นที่เป้าหมาย 6 พื้นที่ 8 จังหวัด** ตาม พ.ร.บ.นวัตกรรมการศึกษา พ.ศ. 2562 ได้แก่ ระยอง ศรีสะเกษ สตูล เชียงใหม่ กาญจนบุรี และ 3 จังหวัดชายแดนภาคใต้
- **กลไกการบริหารจัดการศึกษาเชิงพื้นที่** จำนวน 20 กลไก
- **หลักสูตร/นวัตกรรมและนโยบายการจัดการศึกษา** ที่ออกแบบจากพื้นที่ตรงตามความต้องการของพื้นที่ จำนวน 10 หลักสูตร
- **อัตราการ drop out ของนักเรียนลดลง ร้อยละ 50** เมื่อเทียบกับ ปีการศึกษาที่ผ่านมา



กรอบการวิจัย



นวัตกรรมการศึกษา



การ
พัฒนา
เด็กไทย
ก้าวต่อไป
21



กรอบการวิจัยและประเด็นโจทย์ที่สำคัญ



“พื้นที่นวัตกรรมการศึกษา” โดยมีเป้าหมายเพื่อสนับสนุนการดำเนินงานพื้นที่นวัตกรรมการศึกษาด้วยงานวิจัยและนวัตกรรม มีวัตถุประสงค์เพื่อการปฏิรูปการศึกษาประเทศไทย โดยการพัฒนาและสร้างกลไกในพื้นที่ที่มีความสามารถในการจัดการและพัฒนา นวัตกรรมเพื่อยกระดับการเรียนรู้คุณภาพการศึกษาของเด็ก เยาวชน และคนในพื้นที่

กลุ่มเป้าหมายและพื้นที่

พื้นที่ระดับจังหวัดที่อยู่ในประกาศของกระทรวงศึกษาธิการตามพระราชบัญญัติพื้นที่นวัตกรรมการศึกษา พ.ศ. 2562 หรือพื้นที่จังหวัดอื่น โดยมีหลักเกณฑ์ของพื้นที่เป้าหมาย

- 1) มีมหาวิทยาลัยหรือสถาบันวิชาการที่มีบทบาทสำคัญอยู่ในพื้นที่
- 2) มีทุนการทำงานด้านการศึกษาร่วมกันกับกลไกความร่วมมือในการจัดการศึกษาระดับพื้นที่

ประเด็นโจทย์*	เป้าหมาย
<ol style="list-style-type: none"> 1) นวัตกรรมการเรียนรู้และ/หรือนวัตกรรมการบริหารจัดการการศึกษา เพื่อช่วยให้ผลสัมฤทธิ์ของการศึกษาของนักเรียนสูงขึ้น และพัฒนาการบริหารจัดการเพื่อเพิ่มความยืดหยุ่นและคล่องตัวในการจัดการศึกษาเพื่อตอบสนองความต้องการที่หลากหลายของผู้เรียน รวมถึงการพัฒนาข้อเสนอเชิงนโยบายเพื่อเพิ่มอิสระในการบริหารจัดการของสถานศึกษาในพื้นที่ 2) กระบวนการวิจัยเพื่อสร้างกลไกความร่วมมือในการจัดการศึกษาระดับจังหวัด และสร้างแผนพัฒนาการศึกษาระดับจังหวัดตบโจทย์การจัดการศึกษาตามความต้องการและทุนเดิมของพื้นที่ 	<ol style="list-style-type: none"> 1) โมเดลนวัตกรรมและการเรียนรู้ที่ทดลองในพื้นที่ นวัตกรรมการศึกษา ไม่น้อยกว่า 6 จังหวัด 2) สถานศึกษาไม่น้อยกว่า 10% ในจังหวัดมีผลสัมฤทธิ์ของการศึกษาของนักเรียนสูงขึ้น 3) เยาวชนนอกระบบการศึกษาและประชาชนในพื้นที่ไม่น้อยกว่า 10,000 คน มีช่องทางการเรียนรู้และยกระดับทักษะเพื่อพัฒนา

หมายเหตุ * ข้อเสนอชุดโครงการวิจัยที่เสนอขอรับทุนต้องทำทั้ง 2 โจทย์

แผนงาน “พื้นที่นวัตกรรมการศึกษา”



Programs 15 : เมืองน่าอยู่และการกระจายศูนย์กลางความเจริญ

กรอบงบประมาณและระยะเวลา

- 1) **สถาบัน/หน่วยงาน/นักวิจัย/นักวิชาการอิสระ** สามารถยื่นเสนอข้อเสนอชุดโครงการวิจัย **ได้เพียง 1 ชุดโครงการ**
- 2) การจัดสรร**งบประมาณ** กรอบงบประมาณการสนับสนุนทุนวิจัย **2,000,000-5,000,000 บาท/ชุดโครงการวิจัย** ขึ้นอยู่กับเป้าหมาย ขอบเขต และลักษณะของข้อเสนอชุดโครงการนั้น
- 3) **ระยะเวลาดำเนินชุดโครงการวิจัย 18 เดือน**

คุณสมบัติและเงื่อนไขของผู้เสนอขอรับทุน

1. สถาบัน/หน่วยงาน/นักวิจัย/นักวิชาการอิสระ **ที่มีสถานที่ตั้ง/พื้นที่บริการ/ที่พำนักอยู่ในพื้นที่เป้าหมาย** ดำเนินงานวิจัย หากอยู่ภายนอกพื้นที่เป้าหมายต้องมีการมีส่วนร่วมและมีความร่วมมืออย่างเป็นรูปธรรมเท่านั้น
2. กรณีผู้ยื่นขอรับการสนับสนุนเป็นภาคเอกชนและภาคประชาสังคม จะต้องมีความสอดคล้องตามระเบียบสภานโยบายการอุดมศึกษา วิทยาศาสตร์ วิจัย และนวัตกรรมแห่งชาติ ว่าด้วยหลักเกณฑ์และวิธีการสนับสนุนทุนวิจัยและนวัตกรรมแก่ภาคเอกชนและภาคประชาสังคม เพื่อให้ นำผลงานวิจัยและนวัตกรรมไปใช้ประโยชน์ พ.ศ. 2563

แนวทางการจัดการ



Q & A

พื้นที่นวัตกรรมการศึกษา



แผนงานริเริ่มสำคัญ

“การพัฒนาเมืองเพื่อการกระจายศูนย์กลางความเจริญและลดความเหลื่อมล้ำ”

กรอบการวิจัย

“การพัฒนาเมืองบนฐานเศรษฐกิจสีเขียว”



แผนงาน “การพัฒนาเมืองเพื่อกระจายศูนย์กลางความเจริญและลดความเหลื่อมล้ำ”

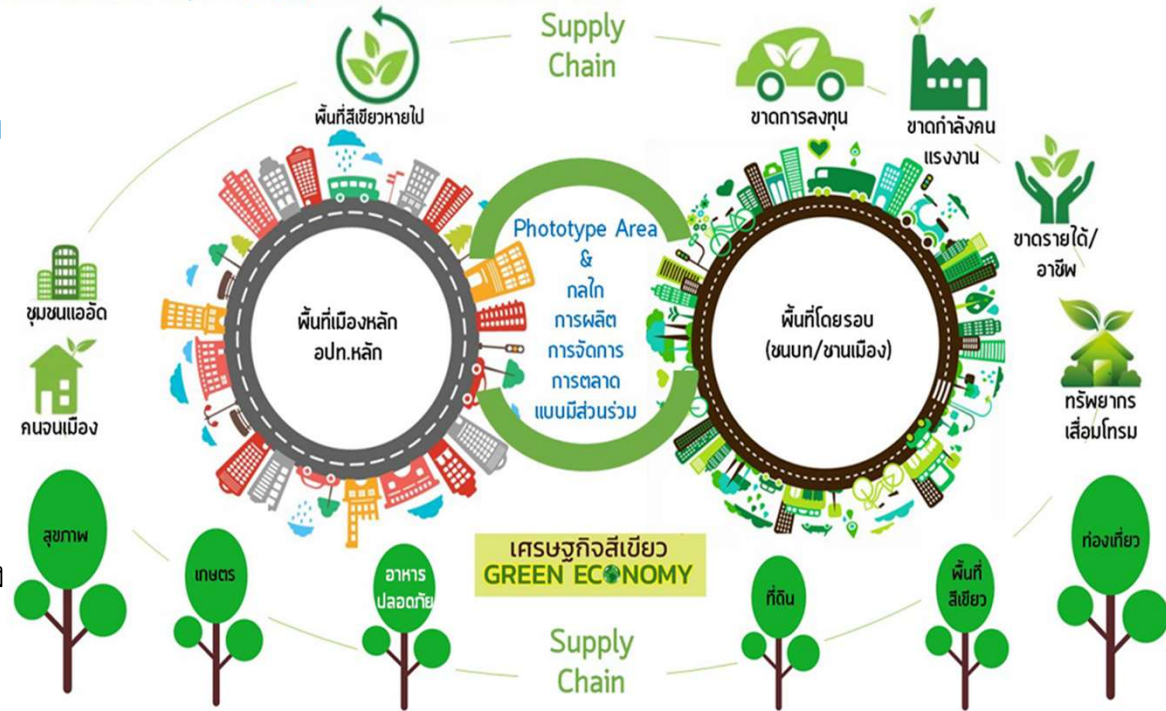
Programs 15 : เมืองน่าอยู่และการกระจายศูนย์กลางความเจริญ

KR

- กลไกการพัฒนาเมืองโดยการสร้างการเรียนรู้ระดับเมือง เกิดความร่วมมือ เครือข่ายทางสังคม ใช้กติการ่วมในการพัฒนาเมืองเกิดแผนพัฒนาของพื้นที่โดยการมีส่วนร่วมทุกภาคส่วนในพื้นที่ ใน 10 เมือง
- เกิด Open Data ระดับเมืองทุกพื้นที่เพื่อพัฒนาโลก ตรวจสอบเชิงพื้นที่ในการขับเคลื่อนเมือง ใน 10 เมือง
- ระบบ Financial เพื่อทำให้เกิดการลงทุนรูปแบบใหม่ในการพัฒนาระดับพื้นที่ ใน 10 เมือง
- ชุมความรู้ด้านการพัฒนาเมืองเพื่อขยายผลเชิงพื้นที่ และนำเสนอนโยบายเชิงพื้นที่ต่อหน่วยงานที่เกี่ยวข้อง ใน 2 เมือง

กรอบการวิจัย

เป้าหมาย : ยกระดับห่วงโซ่อุปทาน (Supply Chain) ในการพัฒนาเมืองและพื้นที่โดยรอบ



กรอบการวิจัยและประเด็นโจทย์ที่ให้ความสำคัญ



การพัฒนาเมืองบนฐานเศรษฐกิจสีเขียว คือ การยกระดับระบบนิเวศเพื่อการพัฒนาพื้นที่เมืองและพื้นที่ชนบท โดยใช้ฐานทรัพยากรธรรมชาติ ความหลากหลายทางชีวภาพ และศักยภาพระบบการผลิตด้านการเกษตรกรรม เชื่อมโยงกับการบริหารจัดการปัจจัยและการจัดการห่วงโซ่อุปสงค์/อุปทาน ระหว่างระบบการผลิตในพื้นที่และความต้องการการบริโภคในเมืองบนพื้นฐานระบบเศรษฐกิจหมุนเวียนและอุตสาหกรรมต่อยอด

โจทย์	เป้าหมาย
1) การวิจัยและพัฒนาภาคความร่วมมือระดับเมือง ทั้งกลไกภาคการผลิต ภาคบริการ ภาคบริหารจัดการ เพื่อเชื่อมโยงห่วงโซ่อุปทาน (Supply Chain) ระหว่างระบบการผลิตในพื้นที่กับความต้องการและการบริโภคในเมือง	<ul style="list-style-type: none"> - องค์ความรู้ นวัตกรรมในการพัฒนาเมืองบนฐานเศรษฐกิจสีเขียว - เกิดกลไกเพื่อนำไปสู่การขับเคลื่อนและพัฒนาแบบต่าง ๆ อาทิ การมีส่วนร่วมจากทุกภาคส่วน และ กลไกทำให้เกิดการลงทุนเพื่อการพัฒนาเมืองบนฐานเศรษฐกิจสีเขียว
2) การวิจัยและพัฒนาพื้นที่ต้นแบบ (Prototype Area) เพื่อเป็นพื้นที่กลางในการเชื่อมต่อระบบการผลิตกับความต้องการและการบริโภคในเมืองในรูปแบบต่างๆ อาทิเช่น ตลาดอาหารปลอดภัย ตลาดสินค้าเกษตรในพื้นที่ เป็นต้น	<ul style="list-style-type: none"> - พื้นที่ต้นแบบ (Prototype Area) การพัฒนาเมืองบนฐานเศรษฐกิจสีเขียว หรือ พื้นที่กลางเพื่อเรียนรู้และจัดการห่วงโซ่อุปทาน (Supply Chain) ของผู้ประกอบการเกษตรกร
3) การวิจัยและพัฒนาระบบนิเวศ ทั้งการพัฒนาเชิงโครงสร้าง ระบบการผลิต ระบบการวิเคราะห์การลงทุน การพัฒนาคนและเครื่องมือ เพื่อสนับสนุนการพัฒนาเมืองบนฐานเศรษฐกิจสีเขียว	<ul style="list-style-type: none"> - ข้อเสนอเชิงนโยบายและการขับเคลื่อนอย่างเป็นรูปธรรมในระดับองค์กรปกครองส่วนท้องถิ่นและจังหวัด

กลุ่มเป้าหมายและพื้นที่ ขอบเขตเชิงพื้นที่และประเด็นสอดคล้องกับเป้าหมาย OKR ตามยุทธศาสตร์ อววน. ในแพลตฟอร์มที่ 4 โปรแกรมที่ 15 และสอดคล้องกับแผนยุทธศาสตร์ชาติ 20 ปี และแผนแม่บทภายใต้ยุทธศาสตร์ที่เกี่ยวข้อง 35 เมือง

แผนงาน “การพัฒนาเมืองเพื่อการกระจายศูนย์กลางความเจริญและลดความเหลื่อมล้ำ”

กรอบงบประมาณและระยะเวลา

- 1) กรอบงบประมาณการสนับสนุนทุนวิจัย **2,000,000 - 5,000,000** บาทต่อชุดโครงการวิจัย ต่อ 1 กรอบวิจัย
- 2) ระยะเวลาดำเนินงานวิจัย **1 ปี (12 เดือน)**

คุณสมบัติและเงื่อนไขของผู้เสนอขอรับทุน

- 1) ผู้มีสิทธิเสนอขอรับทุน คือ สถาบัน/หน่วยงานภาครัฐ/หน่วยงานภาคเอกชน/นักวิจัย/นักวิชาการอิสระ ที่สนใจ
- 2) สถาบันอุดมศึกษา/มหาวิทยาลัย/หน่วยงานต้นสังกัดหัวหน้าโครงการ **จะต้องมีที่ตั้งหรือพื้นที่บริการอยู่ในจังหวัดเป้าหมายของการดำเนินงานวิจัย** หากเป็นสถาบัน/หน่วยงานภายนอกพื้นที่เป้าหมายต้องมีการมีส่วนร่วมและมีความร่วมมือกับสถาบัน/หน่วยงานวิชาการในพื้นที่อย่างเป็นทางการเป็นรูปธรรมเท่านั้น
- 3) กรณีผู้ยื่นขอรับการสนับสนุนเป็นภาคเอกชนและภาคประชาสังคม **จะต้องมีคุณสมบัติตามระเบียบสภานโยบายการอุดมศึกษา วิทยาศาสตร์ วิจัย และนวัตกรรมแห่งชาติ ว่าด้วยหลักเกณฑ์และวิธีการสนับสนุนทุนวิจัยและนวัตกรรมแก่ภาคเอกชนและภาคประชาสังคม เพื่อให้ นำผลงานวิจัยและนวัตกรรมไปใช้ประโยชน์ พ.ศ. 2563**



แนวทางการจัดการ

เปิดรับข้อเสนอเชิงหลักการ

25 ธันวาคม 2563 - 12 มกราคม 2564

กระบวนการพิจารณาเบื้องต้น

ภายในเดือนมกราคม 2564

ประกาศผลการพิจารณาเบื้องต้น

กิจกรรมอบรมเชิงปฏิบัติการ (Workshops)

เพื่อทบทวนกรอบแนวคิด และได้ข้อเสนอชุดโครงการวิจัยที่มีคุณภาพและสมบูรณ์

ต้นเดือนกุมภาพันธ์ 2564

ส่งข้อเสนอโครงการวิจัยฉบับสมบูรณ์
ภายในกลางเดือนกุมภาพันธ์

กระบวนการพิจารณาโดยละเอียด โดยผู้ทรงคุณวุฒิ

สิ้นเดือนกุมภาพันธ์ 2564

1. ประกาศผลการพิจารณาโดยละเอียด
2. แจ้งความเห็นปรับข้อเสนอโครงการเพื่อทำสัญญารับทุน

กระบวนการออกสัญญาและเบิกจ่ายเงินงวดที่ 1

เริ่มสัญญา 1 เมษายน 2564

หมายเหตุ * กำหนดเวลาอาจจะปรับเปลี่ยนตามความเหมาะสม 40

Q & A

“การพัฒนาเมืองเพื่อการกระจายศูนย์กลางความเจริญและลดความเหลื่อมล้ำ”



แนวทางและกระบวนการพิจารณาข้อเสนอโครงการ



แนวทางกระบวนการจัดการพิจารณาข้อเสนอโครงการโดยรวม



การยื่น
ข้อเสนอ
โครงการ



สถาบัน/นักวิจัย

การยื่นข้อเสนอโครงการ

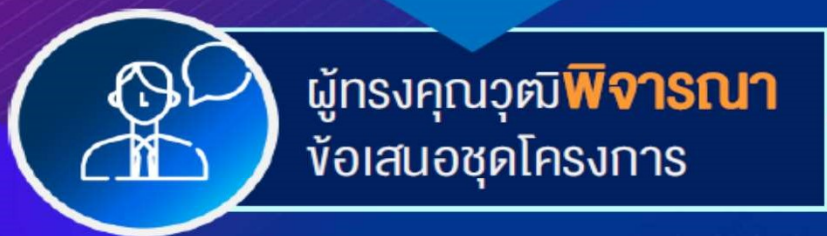


นักวิจัยพัฒนาข้อเสนอชุดโครงการวิจัย



กรอกข้อมูล + ข้อเสนอชุดโครงการวิจัย

การพิจารณาข้อเสนอชุดโครงการเบื้องต้น



เกณฑ์พิจารณา^{*1}

- 1 ข้อเสนอโครงการ : ตรงกับเงื่อนไขของทุนที่ประกาศ
- 2 วัตถุประสงค์ – เป้าหมาย – พื้นที่เป้าหมาย – แผนการดำเนินการ : ชัดเจน – สอดคล้องกับประกาศทุน
- 3 สถาบัน / ผู้รับผิดชอบโครงการ : มีความรู้และประสบการณ์ด้านการบริหารงานวิจัย, สามารถบริหารงานวิจัยให้สำเร็จตามแผนและในเวลาที่กำหนด
- 4 ทีมนักวิจัย : ทุนเดิมด้านการทำวิจัย

หมายเหตุ ^{*1} เกณฑ์การพิจารณาเบื้องต้นตามเงื่อนไขของประกาศทุนที่ระบุไว้

การพิจารณาโครงการโดยละเอียด



เวทีพิจารณา
ข้อเสนอโครงการ
IIBU Dialogue Forum

เกณฑ์พิจารณา*2

- 1 ประเด็นโจทย์การวิจัย และเนื้อหาโครงการวิจัย
- 2 กระบวนการและกลไกความร่วมมือในพื้นที่เป้าหมาย
- 3 กระบวนการและการออกแบบการวิจัยเพื่อตอบโจทย์
- 4 ความคุ้มค่าของการลงทุนวิจัย (Value for Money)
- 5 โอกาสในการบรรลุเป้าหมายที่วางไว้

ผู้พิจารณา

- ผู้ทรงคุณวุฒิเฉพาะด้าน (Expert Content)
- ผู้มีส่วนได้เสียสำคัญ (Stakeholder)
- ผู้ใช้ประโยชน์จากงานวิจัย (User)

*2 เกณฑ์การพิจารณาปรับตามความเหมาะสมของเนื้อหาของกรอบการวิจัย



ประกาศผลโครงการ



ประกาศผล
การผ่านพิจารณา
โดยละเอียด

หน่วยบริหารและจัดการทุน

UWA

ด้านการพัฒนาระดับพื้นที่



กระบวนการ
จัดทำสัญญา
รับทุน

Q & A



ขอบคุณครับ

