




รายงานผลการประเมิน

งานพิธีพระราชทานปริญญาบัตร

มหาวิทยาลัยราชภัฏเขตภาคตะวันออกเฉียงเหนือ ปีการศึกษา 2563 - 2564
ระหว่างวันที่ 6 - 14 กันยายน 2566 ณ หอประชุมมหาวิทยาลัยราชภัฏสกลนคร

| ด้าน | รายละเอียด | ภาพประกอบ |
|----------|---|---|
| การจราจร | <ol style="list-style-type: none"> 1) บริเวณประตู 2, 4, 5 และ 6 การจราจรคล่องตัวจุดบริการจอดรถเพียงพอ รถจอดเป็นระเบียบเรียบร้อย สามารถเข้าจอดได้ปกติ 2) มีเจ้าหน้าที่ตำรวจ ทหาร อปพร. เจ้าหน้าที่รักษาความปลอดภัยของมหาวิทยาลัย นักศึกษาวิชาทหาร อำนวยความสะดวกทุกจุด 3) ช่วงเช้าบริเวณสนามหญ้าประตู 2, จุดก่อสร้างอาคาร 6 มีน้ำขัง โดยรวมการจราจรคล่องตัว 4) ช่วงเวลาประมาณ 12.30 น. เป็นต้นไป รถยนต์ผู้สำเร็จการศึกษาเริ่มทยอยกลับ การจราจรคล่องตัว |  <p>การจราจรโดยรวมคล่องตัว รถจอดเป็นระเบียบ</p> |




พบน้ำขังจุดก่อสร้างอาคาร 6



เจ้าหน้าที่ให้บริการทุกจุด

| | | |
|---------------------------|---|---|
| | |  <p>ช่วงเวลาประมาณ 12.30 น. เป็นต้นไป รถยนต์ผู้สำเร็จการศึกษาเริ่มทยอยกลับ การจราจรคล่องตัว</p> |
| <p>สภาพบรรยากาศทั่วไป</p> | <ol style="list-style-type: none"> 1) ช่วงเช้าท้องฟ้ามีดครึ้ม เย็นสบาย ช่วงบ่ายอากาศร้อนอบอ้าว และท้องฟ้ามีดครึ้มตลอดทั้งวัน 2) บริเวณริมถนนหน้าหอประชุมมหาวิทยาลัยลงกรณถึงอาคาร 10 มีญาติผู้สำเร็จการศึกษา รอต้อนรับขบวนผู้แทนพระองค์ 3) ช่วงเช้าบริเวณวงเวียนน้ำพุมีผู้สำเร็จการศึกษาและญาติ ร่วมถ่ายภาพประปราย และเริ่มหนาแน่นในช่วงบ่าย 4) มีการแสดงดนตรีและการแสดงบริเวณสนามหญ้าหน้าหอประชุมจามจุรี 1 จากสาขาดนตรี คณะมนุษยศาสตร์และสังคมศาสตร์ 5) จุดปฐมพยาบาลมีเจ้าหน้าที่ประจำ <p>ให้การรักษาผู้ป่วยตามจุดต่าง ๆ โดยรอบมหาวิทยาลัย</p> |  <p>ช่วงเช้าท้องฟ้ามีดครึ้ม เย็นสบาย</p> |

| | | |
|--|--|---|
| | |  <p data-bbox="1301 555 2033 592">มีบริการเก้าอี้สำหรับญาติผู้สำเร็จการศึกษา บริเวณหน้าอาคาร 10</p> |
|--|--|---|

| | | |
|---|---|---|
| <p data-bbox="85 699 425 735">การประชาสัมพันธ์บริเวณงาน</p> | <ol style="list-style-type: none"> <li data-bbox="459 699 1059 735">1) บริเวณโรงอาหารทานตะวัน เสียงประชาสัมพันธ์เบา <li data-bbox="459 751 1155 788">2) ร้านจำหน่ายสมุนไพร และลูกชิ้นทอด บริเวณถนนข้างอาคาร <li data-bbox="459 804 994 841">3 ใช้เครื่องเสียงโฆษณาสินค้าเสียงดังรบกวนเสียง <p data-bbox="459 863 680 900">ประชาสัมพันธ์กลาง</p> <ol style="list-style-type: none"> <li data-bbox="459 916 1155 1011">3) บริเวณหอพักราชพฤกษ์ได้ยินเสียงประชาสัมพันธ์ซ้อนกัน ฟังไม่ชัดเจน <li data-bbox="459 1027 1088 1123">4) จุดประชาสัมพันธ์ย่อยทั่วมหาวิทยาลัย มีเจ้าหน้าที่คอยให้บริการประจำทุกจุด |  <p data-bbox="1317 1153 2018 1190">ร้านจำหน่ายสมุนไพร และลูกชิ้นทอด บริเวณถนนข้างอาคาร 3</p> |
|---|---|---|

| | | |
|---|--|---|
| | |  <p data-bbox="1413 555 1928 592">มีบริการจุดประชาสัมพันธ์ย่อยทั่วมหาวิทยาลัย</p> |
| <p data-bbox="85 643 365 735">การเข้าแถวและเดินแถว ของผู้สำเร็จการศึกษา</p> | <ol data-bbox="459 643 1093 1129" style="list-style-type: none"> 1) จุดตรวจ ATK หน้าอาคาร 13 เป็นระเบียบเรียบร้อย มีบุคลากรจากมหาวิทยาลัยราชภัฏสกลนคร และนักศึกษา คอยอำนวยความสะดวก 2) จุดตรวจ ATK ด้านข้างหอประชุมมหาชิราลงกรณ์ มีเจ้าหน้าที่คอยให้บริการสำหรับแขกผู้เข้าร่วมในพิธี 3) การเข้าแถวด้านนอกและภายในหอประชุมจามจูรี เป็นระเบียบเรียบร้อย 4) มีบริการอาหารเข้าแก่ผู้สำเร็จการศึกษา บริเวณหน้าหอประชุมจามจูรี |  <p data-bbox="1503 1098 1839 1134">จุดตรวจ ATK หน้าอาคาร 13</p> |



การเข้าแถวด้านนอกและภายในหอประชุมจามจุรี



มีบริการอาหารเข้าแก่ผู้สำเร็จการศึกษา บริเวณหน้าหอประชุมจามจุรี

จุดพักญาติผู้สำเร็จการศึกษา

- 1) จุดพักญาติทุกจุดมีญาติผู้สำเร็จการศึกษาประมาณ
- 2) มีบริการโทรศัพท์สำรองปิดทุกจุด
- 3) พบญาติผู้สำเร็จการศึกษา พักผ่อนบริเวณใต้ร่มไม้, ใต้อาคาร, สนามกีฬาในร่ม



ญาติผู้สำเร็จการศึกษา พักผ่อนบริเวณใต้ร่มไม้ และบริเวณใต้อาคาร

อาหารพระราชทาน

- จุดบริการอาหารพระราชทาน 6 จุด จำนวน 2,700 ชุดได้แก่
 - บริเวณหน้าอาคาร 3 ราวหน้า, บะหมี่หมูแดง และกะเพรา อย่างละ 450 ชุด
 - บริเวณหลังอาคาร 10 ข้าวไก่ทอด, ก๋วยเตี๋ยวหมูแดง และ ก๋วยเตี๋ยวเรือ อย่างละ 450 ชุด
 - น้ำดื่มและน้ำผลไม้ จำนวน 200 ชุด/จุด
- เจ้าหน้าที่ในจุดให้บริการแต่งกายถูกสุขลักษณะ สถานที่ประกอบอาหารสะอาด
- มีประชาชนเข้าแถวรอรับอาหารอย่างหนาแน่น และเป็นระเบียบ
- ปริมาณอาหารมีความเหมาะสมเพียงพอ ครบตามจำนวนที่กำหนดหากเหลือจะแจกให้ญาติผู้สำเร็จการศึกษา อาหารสะอาด รสชาติอร่อย



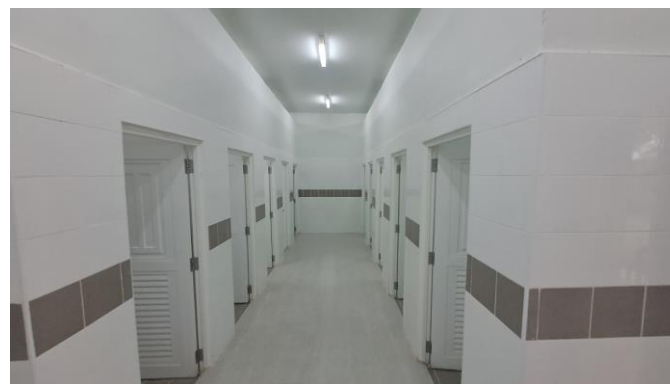
จุดบริการอาหารพระราชทาน

การให้บริการต่าง ๆ

- 1) มีบริการห้องน้ำชั่วคราว บริเวณหน้าหอพักเอราวัณ และบริเวณหอพักอรุณทัย มีผู้เข้าใช้บริการตลอดทั้งวัน และมีเจ้าหน้าที่ดูแลความสะอาดประจำทุกจุดบริการ
- 2) ห้องน้ำตามอาคารเพียงพอต่อการใช้งาน สะอาด และมีเจ้าหน้าที่ดูแลความสะอาดทุกจุดบริการ
- 3) ห้องน้ำได้อัจฉรินทร์ สนามกีฬาราชพฤกษ์มีน้ำซัง
- 4) มีเจ้าหน้าที่และรถเก็บขยะจากเทศบาลนครสกลนคร เก็บขยะสม่ำเสมอโดยรอบมหาวิทยาลัย



มีบริการห้องน้ำชั่วคราว บริเวณหน้าหอพักเอราวัณ และบริเวณหอพักอรุณทัย



ห้องน้ำตามอาคารเพียงพอต่อการใช้งาน สะอาด



มีเจ้าหน้าที่และรถเก็บขยะจากเทศบาลนครสกลนคร เก็บขยะสม่ำเสมอโดยรอบ
มหาวิทยาลัย



ห้องน้ำใต้ถุนจันทร์ สนามกีฬาราชพฤกษ์มีน้ำขัง

การจำหน่ายสินค้าต่าง ๆ

พบการหาแร่แฝงลอยบริเวณโดยรอบมหาวิทยาลัย
เช่น เสื่อ ของเล่นเด็ก เป็นต้น



พบการหาแร่แฝงลอยบริเวณโดยรอบมหาวิทยาลัย