

คู่มือ

โครงการเพื่อบ้านเรา เขียนตอบเป้าหมายมหาวิทยาลัย การเขียนข้อเสนอโครงการให้สอดคล้องกับนโยบาย ยุทธศาสตร์ และพันธกิจของมหาวิทยาลัยราชภัฏสกลนคร



คู่มือ

โครงการเพื่อบ้านเราเขียนตอบเป้าหมาย

มหาวิทยาลัย : การเขียนข้อเสนอ

โครงการให้สอดคล้องกับนโยบาย ยุทธศาสตร์ และ

พันธกิจของมหาวิทยาลัยราชภัฏสกลนคร



งานวิจัยและบริการวิชาการ สถาบันวิจัยและพัฒนา

มหาวิทยาลัยราชภัฏสกลนคร

คำนำ

คู่มือฉบับนี้จัดทำขึ้นโดย งานวิจัยและบริการวิชาการ สถาบันวิจัยและพัฒนา มหาวิทยาลัยราชภัฏสกลนคร เพื่อใช้เป็นแนวทางในการเขียนข้อเสนอโครงการบริการวิชาการให้สอดคล้องกับ นโยบาย ยุทธศาสตร์ และพันธกิจของมหาวิทยาลัยราชภัฏสกลนคร ภายใต้แนวคิด “โครงการเพื่อบ้านเรา เขียนตอบเป้าหมายมหาวิทยาลัย” ซึ่งมุ่งเน้นให้การดำเนินโครงการทุกโครงการเป็นไปอย่างมีทิศทาง สอดคล้องกับการเป็น “มหาวิทยาลัยเพื่อการพัฒนาท้องถิ่น”

นอกจากจะเสนอแนวทางการเขียนข้อเสนอโครงการอย่างเป็นระบบ ตั้งแต่การวิเคราะห์ปัญหา การเชื่อมโยงยุทธศาสตร์ การกำหนดวัตถุประสงค์ กิจกรรม ตัวชี้วัด และงบประมาณแล้ว ยังได้บูรณาการแนวคิด “การจัดการความรู้ (Knowledge Management : KM)” เพื่อให้การดำเนินโครงการมีได้ จบลงเพียงแค่ผลลัพธ์ (Outputs) แต่สามารถต่อยอดสู่การเรียนรู้ร่วมกันในองค์กรและชุมชน เกิดการ สั้งเคราะห์องค์ความรู้ใหม่ที่นำไปใช้ได้จริงในพื้นที่

สถาบันวิจัยและพัฒนาหวังเป็นอย่างยิ่งว่า คู่มือเล่มนี้จะเป็นประโยชน์ต่อคณาจารย์ บุคลากร นักวิจัย และผู้ปฏิบัติงานด้านบริการวิชาการ ในการพัฒนาโครงการที่มีคุณภาพ สามารถตอบโจทย์ ยุทธศาสตร์ของมหาวิทยาลัยและชุมชนได้อย่างเป็นรูปธรรม พร้อมทั้งเป็นเครื่องมือในการส่งเสริม วัฒนธรรมการจัดการความรู้ เพื่อให้มหาวิทยาลัยราชภัฏสกลนครก้าวสู่การเป็นองค์กรแห่งการเรียนรู้ (Learning Organization) อย่างแท้จริง

สถาบันวิจัยและพัฒนา
มหาวิทยาลัยราชภัฏสกลนคร
พ.ศ. 2568

สารบัญ

	หน้า
ความเป็นมาและความสำคัญของคู่มือ	1
วัตถุประสงค์ของคู่มือ	2
ผลที่คาดว่าจะได้รับของคู่มือ	3
ขอบเขตการจัดทำคู่มือ	3
การบวนการเขียนข้อเสนอโครงการให้สอดคล้องกับนโยบาย ยุทธศาสตร์ หรือพันธกิจ ของมหาวิทยาลัยราชภัฏสกลนคร	5
1. การพัฒนาโจทย์บริการวิชาการ	6
2. เครื่องมือการพัฒนาโจทย์บริการวิชาการอย่างมีส่วนร่วม	7
3. การวิเคราะห์และสังเคราะห์ประเด็นสำคัญ: เครื่องมือต้นไม้ปัญหา (Problem Tree Analysis)	18
4. การกำหนดโจทย์บริการวิชาการ Impact Pathway (เส้นทางสู่ผลกระทบ)	21
เอกสารอ้างอิง	46

สารบัญภาพ

	หน้า
ภาพที่ 1 เส้นทางการ บวนการเขียนข้อเสนอโครงการให้สอดคล้องกับนโยบายยุทธศาสตร์ หรือพันธกิจของมหาวิทยาลัยราชภัฏสกลนคร.....	5
ภาพที่ 2 กระบวนการคิด วิเคราะห์การพัฒนาโจทย์การบริการวิชาการ.....	6
ภาพที่ 3 สิ่งสำคัญที่ต้องเตรียม...ก่อนการลงพื้นที่พัฒนาโจทย์การบริการวิชาการ.....	7
ภาพที่ 4 แผนที่ทรัพยากรชุมชน/ฝั่งรอบนอก.....	8
ภาพที่ 5 ภาพตัดขวางภูมิภาค.....	9
ภาพที่ 6 ผังชุมชน.....	11
ภาพที่ 7 ปฏิทินวัฒนธรรม ตารางแสดงภูมิภาคปัญหาชุมชน	13
ภาพที่ 8 เครื่องมือประเมินข้อมูล คือ “โอ่งชีวิต”.....	14
ภาพที่ 9 ผังครอบครัวหรือผังเครือญาติ.....	17
ภาพที่ 10 วิเคราะห์และสังเคราะห์ประเด็นสำคัญด้วย “เครื่องมือต้นไม้ปัญหา”.....	18
ภาพที่ 11 ต้นไม้ปัญหา.....	19
ภาพที่ 12 ตัวอย่างการใช้เครื่องมือต้นไม้ปัญหา.....	20
ภาพที่ 13 ขั้นตอนการเขียน Impact Pathway (เส้นทางสู่ผลกระทบ).....	21
ภาพที่ 14 กล้องความรู้ KM – Key Concept.....	22
ภาพที่ 15 เส้นทางแห่งการเปลี่ยนแปลง.....	23
ภาพที่ 16 การกำหนด Impact (ผลกระทบระยะยาว).....	26
ภาพที่ 17 ระบุ Outcomes (ผลลัพธ์ของผู้ใช้).....	28
ภาพที่ 18 ระบุ Outputs (ผลผลิตจากโครงการ).....	29
ภาพที่ 19 การระบุ Activities (กิจกรรมหลัก).....	30
ภาพที่ 20 การระบุ Inputs (ทรัพยากรที่ลงทุน).....	32
ภาพที่ 21 การระบุ Assumptions และ External Factors.....	34

สารบัญภาพ (ต่อ)

ภาพที่ 22 กำหนด Indicators (ตัวชี้วัด).....	37
ภาพที่ 23 การจัดทำ “Monitoring & Evaluation (M&E)” หรือแผนการติดตามและ ประเมินผล.....	40
ภาพที่ 24 การ “เขียน Narrative หรือบรรยายเชิงตรรกะ”	42
ภาพที่ 25 การเขียน Impact Pathway การสร้าง “Visualization / Diagram (แผนภาพ)”	45

ความเป็นมาและความสำคัญของคู่มือ

มหาวิทยาลัยราชภัฏสกลนครเป็นสถาบันอุดมศึกษาที่มีพันธกิจสำคัญในการพัฒนาท้องถิ่น โดยมีบทบาทเป็น “มหาวิทยาลัยเพื่อการพัฒนาชุมชนฐานราก” ที่มุ่งยกระดับคุณภาพชีวิตของประชาชนในพื้นที่ ใน 4 พันธกิจหลัก ได้แก่ การศึกษา การวิจัย การบริการวิชาการ และการทำนุบำรุงศิลปวัฒนธรรม เพื่อให้สอดคล้องกับยุทธศาสตร์ชาติ แผนพัฒนาเศรษฐกิจและสังคมแห่งชาติ และเป้าหมายการพัฒนาที่ยั่งยืน (SDGs) การดำเนินงานดังกล่าวจำเป็นต้องอาศัยกระบวนการบริหารจัดการโครงการที่มีคุณภาพ เพื่อให้ผลลัพธ์ของการดำเนินงานเกิดผลลัพธ์จริงต่อพื้นที่และต่อภาพลักษณ์ของมหาวิทยาลัยในฐานะ “มหาวิทยาลัยเพื่อพัฒนาท้องถิ่นอย่างยั่งยืน”

จากการติดตามและวิเคราะห์โครงการบริการวิชาการที่บุคลากรของมหาวิทยาลัยได้ดำเนินการในช่วงที่ผ่านมา พบว่า มีปัญหาหลักที่ส่งผลกระทบต่อประสิทธิภาพของการดำเนินงานหลายประการ ได้แก่ (1) โจทย์บริการวิชาการไม่ชัดเจน ไม่สะท้อนปัญหาที่แท้จริงของพื้นที่หรือชุมชน (2) การเขียนวัตถุประสงค์หรือเป้าหมายของโครงการไม่ชัดเจน ทำให้การวัดผลสัมฤทธิ์ไม่สามารถทำได้อย่างเป็นรูปธรรม (3) ขาดความชัดเจนในกิจกรรมที่จะดำเนินการ ส่งผลให้การปฏิบัติจริงไม่ต่อเนื่องหรือขาดทิศทาง (4) การเขียนวิธีการวัดและประเมินผลไม่ชัดเจน ทำให้ไม่สามารถประเมินคุณค่าของโครงการได้อย่างถูกต้อง และ (5) การเขียนตัวชี้วัดไม่สอดคล้องกับวัตถุประสงค์ของโครงการ ซึ่งเป็นข้อจำกัดสำคัญที่ทำให้การรายงานผลไม่สามารถสะท้อนผลลัพธ์เชิงนโยบายหรือเชิงยุทธศาสตร์ได้อย่างครบถ้วน ปัญหาเหล่านี้สะท้อนให้เห็นถึงช่องว่างของความเข้าใจในการออกแบบและเขียนข้อเสนอโครงการของบุคลากร โดยเฉพาะในประเด็นการเชื่อมโยงระหว่าง “ระดับนโยบายของมหาวิทยาลัย” กับ “ระดับการปฏิบัติจริงของโครงการ” กล่าวคือ บุคลากรจำนวนไม่น้อยยังไม่เข้าใจอย่างลึกซึ้งซึ่งว่าโครงการบริการวิชาการหนึ่ง ๆ ควรตอบสนองต่อยุทธศาสตร์หรือพันธกิจใดของมหาวิทยาลัย และจะเขียนให้เห็นความสอดคล้องดังกล่าวในเชิงโครงสร้างของโครงการได้อย่างไร เช่น การเชื่อมโยงเป้าหมายของโครงการเข้ากับยุทธศาสตร์ “การยกระดับเศรษฐกิจฐานราก” หรือ “การสร้างสังคมแห่งการเรียนรู้และนวัตกรรม” ที่มหาวิทยาลัยให้ความสำคัญ

หากไม่เร่งพัฒนาศักยภาพของบุคลากรในด้านการเขียนข้อเสนอโครงการอย่างเป็นระบบ ปัญหาดังกล่าวอาจส่งผลกระทบต่อการขับเคลื่อนภารกิจของมหาวิทยาลัย กล่าวคือ โครงการที่เขียนขึ้นอาจไม่สามารถนำไปปฏิบัติได้อย่างมีประสิทธิภาพ ไม่ตอบโจทย์การพัฒนาท้องถิ่นอย่างแท้จริง และไม่สามารถใช้เป็นหลักฐานเชิงประจักษ์ในการประเมินผลการดำเนินงานของมหาวิทยาลัยในระดับยุทธศาสตร์ได้ นอกจากนี้ ยังอาจกระทบต่อความเชื่อมั่นของภาคีเครือข่ายและหน่วยงานภายนอกที่

ร่วมมือกับมหาวิทยาลัยในด้านการพัฒนา ทำให้บทบาทของมหาวิทยาลัยในฐานะศูนย์กลางการเรียนรู้ เพื่อการพัฒนาท้องถิ่น และประสิทธิภาพในการดำเนินงานบริการวิชาการเชิงพื้นที่

ดังนั้นงานวิจัยและบริหารวิชาการ สถาบันวิจัยและพัฒนา จึงเกิดแนวคิดในการจัดทำคู่มือการเขียนโครงการเพื่อบ้านเราเขียนตอบเป้าหมายมหาวิทยาลัย : การเขียนข้อเสนอโครงการให้สอดคล้องกับนโยบาย ยุทธศาสตร์ หรือพันธกิจของมหาวิทยาลัยราชภัฏสกลนคร โดยมุ่งให้บุคลากรมหาวิทยาลัยราชภัฏสกลนคร สามารถเขียนโครงการที่มีความสอดคล้องกับนโยบาย ยุทธศาสตร์ และพันธกิจของมหาวิทยาลัยได้อย่างชัดเจน มีตรรกะเชิงโครงสร้างที่ถูกต้อง และสามารถถ่ายทอดแนวคิดของโครงการ “เพื่อบ้านเรา” ซึ่งเป็นกรอบแนวคิดสำคัญของมหาวิทยาลัยในการพัฒนาท้องถิ่นโดยใช้ความรู้และศักยภาพของมหาวิทยาลัยอย่างแท้จริง โครงการนี้จะเป็นพื้นที่เรียนรู้ร่วมกันของบุคลากร เพื่อให้เกิดความเข้าใจในกระบวนการคิด วิเคราะห์ และเชื่อมโยงโครงการจากระดับนโยบายสู่ระดับการปฏิบัติ ผ่านการฝึกปฏิบัติจริง การแลกเปลี่ยนประสบการณ์ และการใช้เครื่องมือช่วยเขียนข้อเสนอโครงการอย่างเป็นระบบ เช่น การวิเคราะห์โจทย์ปัญหา การเขียนวัตถุประสงค์เชิงตรรกะ การกำหนดตัวชี้วัดและวิธีประเมินผลที่สอดคล้อง รวมถึงการเชื่อมโยงผลลัพธ์ของโครงการกับเป้าหมายเชิงยุทธศาสตร์ ของมหาวิทยาลัยในภาพรวม การดำเนินโครงการนี้ไม่เพียงมุ่งพัฒนาทักษะการเขียนโครงการของบุคลากรเท่านั้น แต่ยังเป็นการสร้างวัฒนธรรมการทำงานเชิงนโยบายในระดับมหาวิทยาลัย ที่ทุกคนสามารถมองเห็นทิศทางเดียวกัน เข้าใจบทบาทของตนในการขับเคลื่อนพันธกิจ “เพื่อบ้านเรา” และร่วมกันสร้างผลกระทบเชิงบวกต่อสังคมและชุมชนในพื้นที่ หากไม่ดำเนินการเช่นนี้ต่อไป การขับเคลื่อนยุทธศาสตร์ของมหาวิทยาลัยอาจขาดพลังร่วมจากบุคลากร และไม่สามารถแปลงนโยบายสู่การปฏิบัติได้อย่างเป็นรูปธรรม

วัตถุประสงค์ของคู่มือ

- 1) เพื่อให้พัฒนาชุดความรู้การเขียนข้อเสนอโครงการที่ตอบสนองต่อเป้าหมายเชิงนโยบายของมหาวิทยาลัยราชภัฏสกลนคร
- 2) เพื่อสร้างความเข้าใจ แนวคิด เขียนข้อเสนอโครงการที่ตอบสนองต่อเป้าหมายเชิงนโยบายของมหาวิทยาลัยราชภัฏสกลนคร เป็นฐานในการขับเคลื่อนการทำงานบริการวิชาการเชิงพื้นที่

ผลที่คาดว่าจะได้รับของคู่มือ

1) บุคลากรของมหาวิทยาลัยราชภัฏสกลนครจะมีความเข้าใจอย่างถูกต้องเกี่ยวกับกระบวนการเขียนข้อเสนอโครงการ สามารถออกแบบโครงการให้สอดคล้องกับนโยบาย ยุทธศาสตร์ และพันธกิจของมหาวิทยาลัย

2) หน่วยงานภายในมหาวิทยาลัย สามารถใช้คู่มือหรือแนวทางจากโครงการนี้เป็นเครื่องมือในการพัฒนาคุณภาพของข้อเสนอโครงการบริการวิชาการ ทำให้กระบวนการบริหารจัดการโครงการภายในมีมาตรฐานเดียวกัน เกิดการเชื่อมโยงและบูรณาการระหว่างหน่วยงานอย่างมีประสิทธิภาพ

3) มหาวิทยาลัยราชภัฏสกลนครจะมีโครงการบริการวิชาการที่มีคุณภาพ ตอบโจทย์ยุทธศาสตร์มหาวิทยาลัยและพันธกิจ “เพื่อบ้านเรา” ที่สามารถสะท้อนบทบาทของมหาวิทยาลัยในการพัฒนาท้องถิ่นได้อย่างเด่นชัด และสร้างความเชื่อมั่นแก่หน่วยงานภายนอก ภาคีเครือข่าย และชุมชนท้องถิ่นว่ามหาวิทยาลัยเป็นกลไกสำคัญในการยกระดับคุณภาพชีวิตของชุมชนท้องถิ่น

4) บุคลากรสามารถออกแบบและขับเคลื่อนโครงการบริการวิชาการที่สอดคล้องกับนโยบาย และพันธกิจของมหาวิทยาลัยได้อย่างมีคุณภาพ จะเกิดการขยายผลสู่ชุมชนและท้องถิ่นอย่างต่อเนื่อง ทำให้เกิดนวัตกรรมการพัฒนาท้องถิ่นที่ตอบสนองต่อความต้องการของประชาชนอย่างแท้จริง และเป็นการต่อยอดภาพลักษณ์ของมหาวิทยาลัยราชภัฏสกลนครในฐานะ “มหาวิทยาลัยเพื่อบ้านเรา”

ขอบเขตการจัดทำคู่มือ

คู่มือ “โครงการเพื่อบ้านเราเขียนตอบเป้าหมายมหาวิทยาลัย : การเขียนข้อเสนอโครงการให้สอดคล้องกับนโยบาย ยุทธศาสตร์ หรือพันธกิจของมหาวิทยาลัยราชภัฏสกลนคร” จัดทำขึ้นเพื่อเป็นแนวทางให้บุคลากรของมหาวิทยาลัยราชภัฏสกลนคร ใช้เป็นแนวทางในการพัฒนาโจทย์การบริการวิชาการและการวิเคราะห์โครงการด้วย Impact Pathway เส้นทางสู่ผลกระทบของงานวิจัยและการบริการวิชาการ ในการเขียนข้อเสนอโครงการได้อย่างมีระบบ มีเหตุผล และเชื่อมโยงกับทิศทางการพัฒนาของมหาวิทยาลัยในเชิงนโยบาย โดยเนื้อหาครอบคลุมตั้งแต่แนวคิดพื้นฐานการเขียนข้อเสนอโครงการ การวิเคราะห์นโยบายและยุทธศาสตร์ของมหาวิทยาลัย การวิเคราะห์โจทย์และปัญหาในพื้นที่ การกำหนดวัตถุประสงค์และเป้าหมาย การออกแบบกิจกรรมและตัวชี้วัด ไปจนถึงการประเมินผลและการเขียนสรุปเชิงยุทธศาสตร์ เพื่อให้ผู้ใช้คู่มือสามารถนำไปประยุกต์ใช้ได้จริง

กลุ่มเป้าหมายของคู่มือประกอบด้วยบุคลากรสายวิชาการ บุคลากรสายสนับสนุน และผู้บริหารโครงการบริการวิชาการของมหาวิทยาลัยราชภัฏสกลนคร ซึ่งมีบทบาทในการออกแบบ ดำเนินงาน หรือ

สนับสนุนโครงการที่เกี่ยวข้องกับพันธกิจ “เพื่อบ้านเรา” ทั้งในด้านการศึกษา การวิจัย การบริการ วิชาการ และการทำนุบำรุงศิลปวัฒนธรรม

การจัดทำคู่มือฉบับนี้ดำเนินการภายใต้โครงการ เพื่อบ้านเราเขียนตอบเป้าหมาย มหาวิทยาลัย ระหว่างปีงบประมาณ พ.ศ. 2568 โดยมีเป้าหมายเพื่อสร้างเครื่องมือและแนวทางที่ใช้ พัฒนาศักยภาพบุคลากรให้สามารถเขียนข้อเสนอโครงการที่มีคุณภาพ เชื่อมโยงกับยุทธศาสตร์ของ มหาวิทยาลัยได้อย่างเป็นรูปธรรม คู่มือฉบับนี้จึงเป็นทั้งสื่อการเรียนรู้จัดการโครงการภายในมหาวิทยาลัยให้เกิดประสิทธิภาพและผลสัมฤทธิ์สูงสุด

การบวนการเขียนข้อเสนอ
โครงการให้สอดคล้องกับนโยบาย ยุทธศาสตร์ หรือ
พันธกิจของมหาวิทยาลัยราชภัฏสกลนคร



ภาพที่ 1 เส้นทาง การบวนการเขียนข้อเสนอโครงการให้สอดคล้องกับนโยบาย
ยุทธศาสตร์หรือพันธกิจของมหาวิทยาลัยราชภัฏสกลนคร

1. การพัฒนาโจทย์การบริการวิชาการ

กระบวนการคิด วิเคราะห์ และกำหนดประเด็นหรือปัญหาที่ต้องการพัฒนาในพื้นที่เป้าหมาย หรือชุมชนเป้าหมาย ให้อยู่ในรูปแบบของ “โจทย์การบริการวิชาการ” ที่สามารถนำไปออกแบบเป็น โครงการบริการวิชาการได้อย่างมีทิศทางและตอบสนองต่อความต้องการจริงของท้องถิ่น และสอดคล้อง กับพันธกิจของมหาวิทยาลัยราชภัฏสกลนคร



ภาพที่ 2 กระบวนการคิด วิเคราะห์การพัฒนาโจทย์การบริการวิชาการ

การพัฒนาโจทย์บริการวิชาการอย่างมีส่วนร่วม มีองค์ประกอบสำคัญ 3 ส่วน ดังนี้

1) การสำรวจและทำความเข้าใจบริบทพื้นที่ เป็นขั้นตอนแรกๆที่มุ่งให้ผู้ปฏิบัติงานเข้าใจลักษณะของพื้นที่ทั้งในเชิงกายภาพ เศรษฐกิจ สังคม วัฒนธรรม และสิ่งแวดล้อม รวมถึงโครงสร้างของกลุ่มคนในชุมชน เช่น ผู้นำ กลุ่มอาชีพ เยาวชน หรือกลุ่มเปราะบาง การสำรวจนี้อาจดำเนินการผ่านการเก็บข้อมูลภาคสนาม การสัมภาษณ์ การสนทนากลุ่ม หรือเวทีแลกเปลี่ยนเรียนรู้ เพื่อให้ได้ข้อมูลที่สะท้อนสภาพจริงของพื้นที่ และช่วยให้เข้าใจถึงปัญหา ความต้องการ และศักยภาพของชุมชนในหลายมิติ



ภาพที่ 3 สิ่งสำคัญที่ต้องเตรียม...ก่อนการลงพื้นที่พัฒนาโจทย์การบริการวิชาการ

2. เครื่องมือการพัฒนาโจทย์บริการวิชาการอย่างมีส่วนร่วม

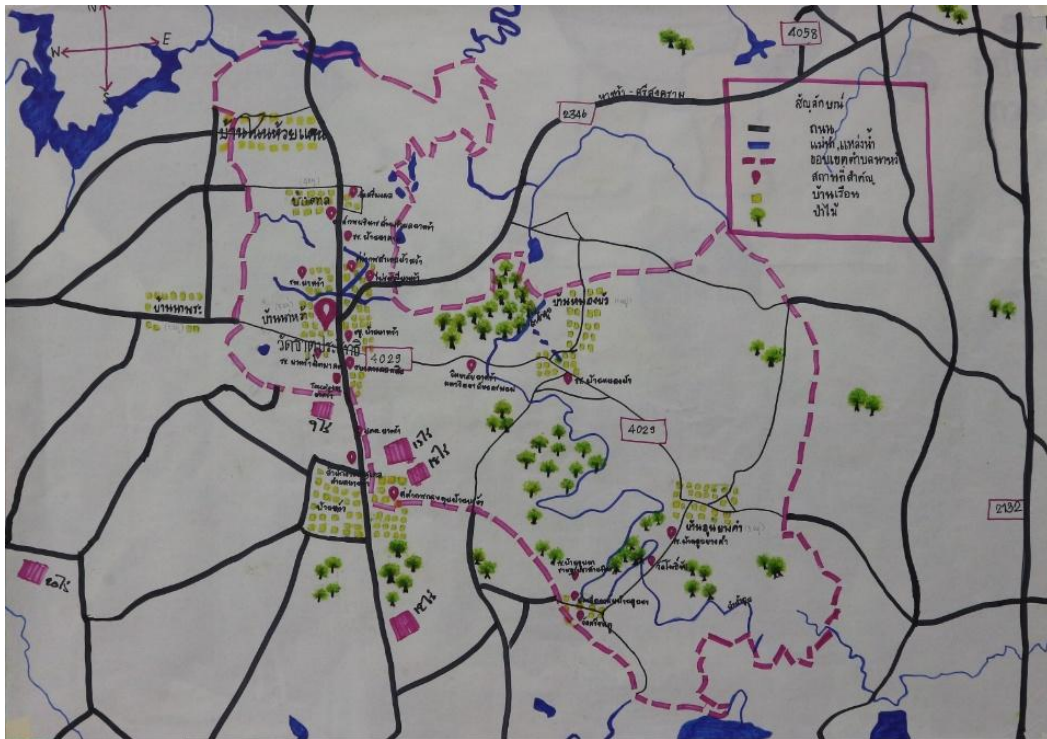
กระบวนการและวิธีการที่ใช้ในการรวบรวม วิเคราะห์ และสรุปข้อมูล เพื่อให้ได้มาซึ่ง โจทย์บริการวิชาการ ที่สอดคล้องกับ ความต้องการจริงของพื้นที่และศักยภาพของมหาวิทยาลัย เครื่องมือเหล่านี้ทำหน้าที่เป็น “ตัวกลาง” เชื่อมระหว่าง นักวิชาการ – ชุมชน – หน่วยงานภาคี เพื่อสร้างกระบวนการสร้างจุดร่วมในการร่วมเรียนรู้ ทำความเข้าใจปัญหา และออกแบบแนวทางพัฒนาการบริการวิชาการ โดยสามารถใช้เครื่องมือ ดังนี้

1) ทรัพยากรชุมชน (ที่ดิน แหล่งน้ำ ป่าไม้)

1.1) แผนที่ทรัพยากรชุมชน/ผังรอบนอก และภาพตัดขวางทรัพยากร

แผนที่ทรัพยากรชุมชนเป็นเครื่องมือสำคัญในการแสดงลักษณะทางกายภาพและทรัพยากรธรรมชาติที่มีอยู่ในพื้นที่ เช่น ที่ดิน แหล่งน้ำ และป่าไม้ โดยใช้ข้อมูลจากการสำรวจภาคสนามร่วมกับคนในชุมชน เพื่อให้ได้ข้อมูลที่ถูกต้องและสะท้อนสภาพจริงของพื้นที่ ผังทรัพยากรยังช่วยแสดง ทิศทางและการเชื่อมโยงของทรัพยากรธรรมชาติ เช่น เส้นทางไหลของน้ำ ขอบเขตพื้นที่รับน้ำ และพื้นที่เกษตรกรรมที่ได้รับประโยชน์จากการจัดการน้ำของชุมชน ไม่ว่าจะเป็นการสร้างฝาย บ่อเก็บน้ำ หรือระบบกระจายน้ำ ซึ่งสะท้อนให้เห็นบทบาทของชุมชนในการจัดการทรัพยากรอย่างมีส่วนร่วม

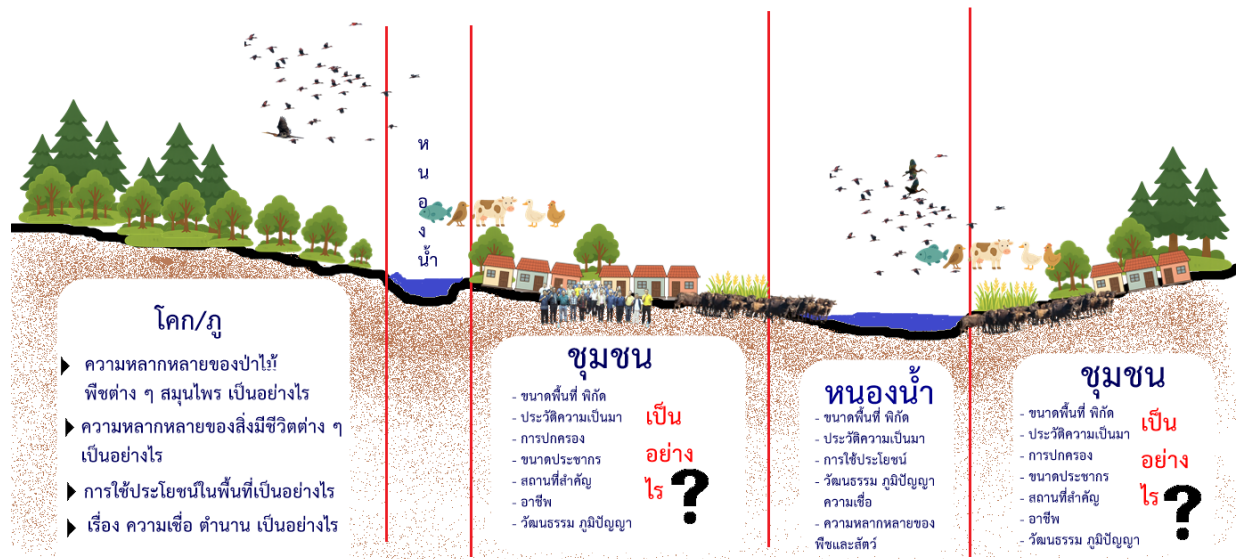
นอกจากนี้ แผนที่ทรัพยากรยังเป็น เครื่องมือวิเคราะห์แบบแผนของการใช้และการจัดสรรทรัพยากรในพื้นที่ ช่วยให้เห็นการกระจายตัวของทรัพยากร การใช้ประโยชน์ในแต่ละพื้นที่ และความสัมพันธ์ระหว่างทรัพยากรกับกิจกรรมทางเศรษฐกิจและสังคมของชุมชน อันนำไปสู่การวางแผนจัดการทรัพยากรที่เหมาะสม



ภาพที่ 4 แผนที่ทรัพยากรชุมชน/ผังรอบนอก

1.2) ภาพตัดขวางภูมิประเทศ

ภาพตัดขวางภูมิประเทศเป็น เครื่องมือทางภูมิสารสนเทศ (Geo-information Tool) ที่ช่วยให้เข้าใจความสัมพันธ์ระหว่างระบบทรัพยากรธรรมชาติและการใช้ประโยชน์ที่ดินในพื้นที่อย่างเป็นองค์รวม ภาพดังกล่าวแสดงลักษณะ ความสูงต่ำของภูมิประเทศ (Topography) ซึ่งมีผลโดยตรงต่อการกระจายตัวของระบบนิเวศ การอยู่อาศัย และการทำกิจกรรมทางเศรษฐกิจของชุมชน ภาพตัดขวางสามารถสะท้อนให้เห็น รูปแบบการจัดสรรพื้นที่และการใช้ประโยชน์ที่แตกต่างกันตามระดับความสูงของพื้นที่ เช่น พื้นที่ต้นน้ำที่เป็นป่าไม้ธรรมชาติ พื้นที่ลาดเชิงเขาที่ใช้ในการเพาะปลูก พื้นที่ราบที่เป็นเขตชุมชนและเกษตรกรรม หรือพื้นที่ลุ่มที่มีระบบชลประทานและอุตสาหกรรม นอกจากนี้ ยังช่วยให้เห็นเส้นทางการไหลของน้ำทั้งในระบบธรรมชาติและที่มนุษย์สร้างขึ้น ซึ่งมีความสำคัญต่อการวางแผนจัดการทรัพยากรน้ำและการพัฒนาพื้นที่อย่างยั่งยืน



ภาพที่ 5 ภาพตัดขวางภูมิประเทศ

2) สังคม

2.1) “ผังชุมชน และตารางแสดงกลุ่มกิจกรรมในชุมชน

การศึกษาข้อมูลพื้นฐานด้านสังคมของชุมชน เป็นขั้นตอนสำคัญในการทำความเข้าใจบริบทและศักยภาพของพื้นที่ เพื่อใช้เป็นฐานในการวางแผนพัฒนาอย่างมีส่วนร่วม โดยการเก็บข้อมูลมุ่งสำรวจลักษณะสำคัญ 5 ด้านหลัก ๆ ได้แก่ ที่ตั้งและอาณาเขต เส้นทางคมนาคม ระบบสาธารณูปโภค โครงสร้างประชากร และการศึกษา

ด้านที่ตั้งและอาณาเขตของชุมชน มีการเก็บข้อมูลเกี่ยวกับขนาดพื้นที่ของหมู่บ้าน จำนวนเขตหรือคุ้ม และจำนวนครัวเรือนทั้งหมด เพื่อให้เห็นโครงสร้างเชิงพื้นที่และขอบเขตการบริหารจัดการทรัพยากรของหมู่บ้าน ตลอดจนเข้าใจลักษณะภูมิประเทศที่มีผลต่อวิถีชีวิตและเศรษฐกิจของคนในพื้นที่

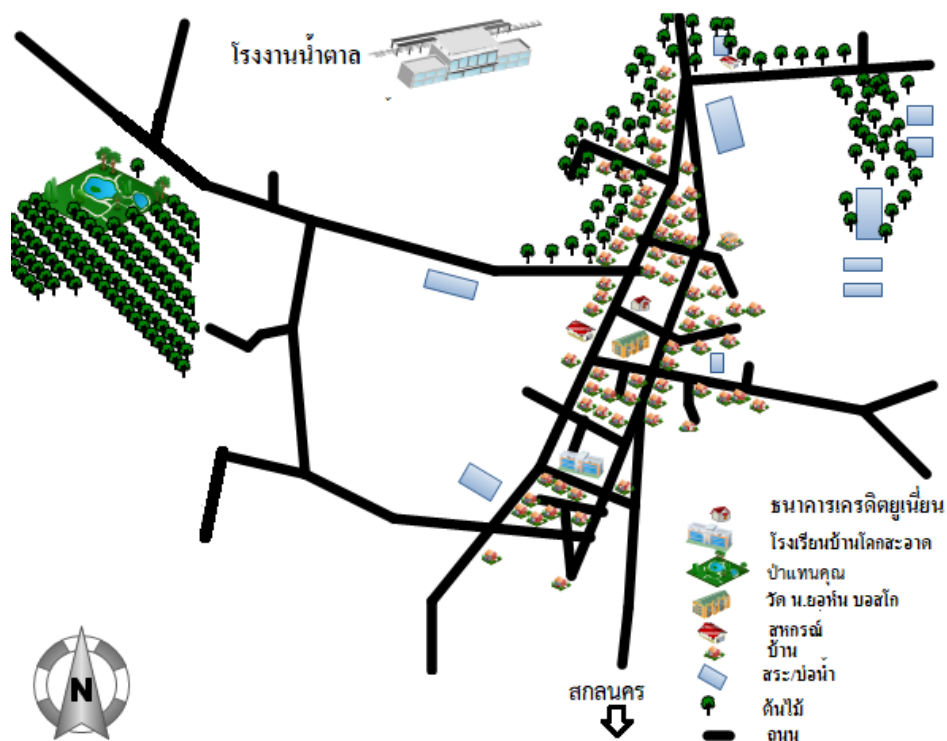
ด้านเส้นทางคมนาคมและการติดต่อสื่อสาร ข้อมูลที่ได้ช่วยสะท้อนศักยภาพในการเข้าถึงแหล่งบริการและตลาดของชุมชน ทั้งในระดับภายในและภายนอกหมู่บ้าน การสำรวจลักษณะถนน เช่น ถนนลูกรัง คอนกรีต หรือลาดยาง ตลอดจนเส้นทางเชื่อมต่อกับพื้นที่ใกล้เคียง ช่วยให้เห็นข้อจำกัดด้านโครงสร้างพื้นฐานที่อาจมีผลต่อการพัฒนาเศรษฐกิจและสังคมในระยะยาว

ด้านระบบสาธารณูปโภคพื้นฐาน การเข้าถึงไฟฟ้า ประปา ระบบขยะ และอินเทอร์เน็ต เป็นตัวชี้วัดสำคัญของคุณภาพชีวิต การรวบรวมข้อมูลด้านนี้ทำให้สามารถประเมินได้ว่าชุมชนมีความพร้อมในการรองรับกิจกรรมพัฒนาในอนาคตหรือยังมีข้อจำกัดใดที่ต้องได้รับการแก้ไข เช่น ครัวเรือนที่ยังเข้าไม่ถึงไฟฟ้าหรือประปา และสาเหตุของปัญหาดังกล่าว

ด้านโครงสร้างประชากร มุ่งเน้นการเก็บข้อมูลจำนวนประชากรรวม แยกตามเพศและช่วงอายุ เพื่อวิเคราะห์ลักษณะประชากรตามวัย ได้แก่ เด็ก วัยแรงงาน และผู้สูงอายุ รวมทั้งสำรวจผลกระทบจากภัยธรรมชาติ เช่น น้ำท่วมหรือภัยแล้ง ที่อาจส่งผลการย้ายถิ่นหรือการดำรงชีพของประชาชน การเข้าใจพลวัตของประชากรในลักษณะนี้ช่วยให้วางแผนการพัฒนาที่สอดคล้องกับกลุ่มวัยต่าง ๆ ได้อย่างมีประสิทธิภาพ

ด้านการศึกษาและการพัฒนาทรัพยากรมนุษย์ การสำรวจจำนวนและระดับของสถานศึกษาในพื้นที่ การเข้าถึงการศึกษาในแต่ละช่วงชั้น ตลอดจนจำนวนเยาวชนนอกระบบการศึกษาและผู้เรียนในระบบการศึกษานอกโรงเรียน (กศน.) เป็นข้อมูลสำคัญที่สะท้อนคุณภาพทุนมนุษย์ของชุมชน การมีข้อมูลเชิงลึกด้านนี้ช่วยให้สามารถวางแผนทางส่งเสริมการเรียนรู้ตลอดชีวิตและลดช่องว่างทางการศึกษาภายในพื้นที่ได้อย่างเป็นรูปธรรม

โดยสรุป การเก็บข้อมูลด้านสังคมไม่เพียงเป็นการรวบรวมข้อมูลพื้นฐาน แต่ยังเป็นกระบวนการทำความเข้าใจ “ชีวิตผู้คนและระบบชุมชน” ในเชิงโครงสร้างและพลวัต เพื่อใช้เป็นฐานข้อมูลในการออกแบบโครงการพัฒนา การจัดการความรู้ และการขับเคลื่อนนโยบายเชิงพื้นที่ให้ตอบสนองต่อความต้องการที่แท้จริงของประชาชนได้อย่างยั่งยืน



ภาพที่ 6 ฝั่งชุมชน

2.2) ตารางแสดงกลุ่มกิจกรรมในชุมชน

ตารางแสดงกลุ่มกิจกรรมในชุมชนเป็นแบบฟอร์มสำหรับรวบรวมข้อมูลเกี่ยวกับ กลุ่มกิจกรรมในชุมชน ซึ่งมีวัตถุประสงค์เพื่อใช้ในการสำรวจ วิเคราะห์ และทำความเข้าใจโครงสร้างการรวมกลุ่มของคนในพื้นที่ โดยตารางนี้ช่วยให้ผู้เก็บข้อมูลสามารถบันทึกรายละเอียดของแต่ละกลุ่มได้อย่างเป็นระบบ ประกอบด้วยข้อมูลสำคัญ ได้แก่ ชื่อกลุ่มและประธานกลุ่ม (พร้อมข้อมูลติดต่อ) จำนวนสมาชิก ลักษณะกิจกรรมหรือผลิตภัณฑ์ที่ดำเนินการ แหล่งทุนหรือทรัพยากรที่กลุ่มมีอยู่ หน่วยงานที่ให้การสนับสนุน ตลอดจนจนปัญหาหรือข้อจำกัดที่กลุ่มประสบอยู่

การรวบรวมข้อมูลในลักษณะนี้มีความสำคัญอย่างยิ่งต่อการวิเคราะห์ศักยภาพของกลุ่มชุมชน เพราะสามารถสะท้อนให้เห็นถึงความเข้มแข็งของการรวมกลุ่ม การจัดการภายใน ความสามารถในการบริหารทุน และเครือข่ายความร่วมมือกับหน่วยงานภายนอก ขณะเดียวกัน ยังช่วยให้เห็นปัญหาและข้อจำกัดของกลุ่ม ซึ่งสามารถนำไปสู่การวางแผนพัฒนา ส่งเสริมศักยภาพ และยกระดับการดำเนินงานของกลุ่มให้มีความยั่งยืนมากขึ้นในอนาคต

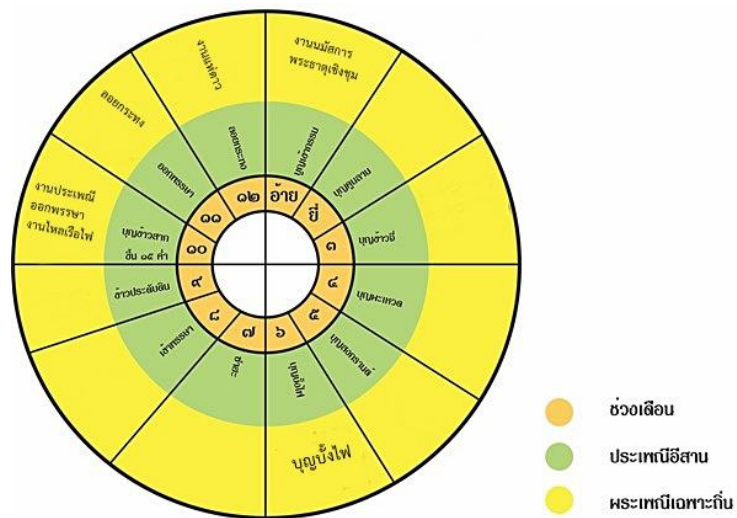
ชื่อกลุ่ม	ชื่อประธานกลุ่ม /เบอร์โทรศัพท์	จำนวนสมาชิก (คน)	กิจกรรมของกลุ่ม/ผลิตภัณฑ์	ทรัพยากร/ทุนของกลุ่ม (ทุน/ทรัพย์สิน เป็นต้น)	หน่วยงานสนับสนุน (อธิบายการสนับสนุน)	ปัญหา/ข้อจำกัดของกลุ่ม
1.						
2.						
3.						
4.						

2.3) ตารางแสดงระบบสวัสดิการชุมชน

ประเภทสวัสดิการ	รูปแบบการจัดสวัสดิการ	เงื่อนไขสวัสดิการ	จำนวนผู้ได้รับสวัสดิการ	สภาพปัญหา/ข้อจำกัด
1.				
2.				
3.				
4.				

3) วัฒนธรรม

3.1) “ปฏิทินวัฒนธรรม ตารางแสดงภูมิปัญญาชุมชน”



ภาพที่ 7 ปฏิทินวัฒนธรรม ตารางแสดงภูมิปัญญาชุมชน

3.2) ตารางแสดงภูมิปัญญาชุมชน

ชื่อ-สกุล	อายุ(ปี)	ที่อยู่ปัจจุบัน และเบอร์ โทรศัพท์	ประเภทภูมิปัญญา	องค์ความรู้ที่ สำคัญ	ปัญหา/ข้อจำกัด
1.					
2.					
3.					
4.					

4) เศรษฐกิจ

4.1 เครื่องมือประเมินข้อมูล คือ “โองังชีวิต”

เครื่องมือโองังชีวิต เป็นเครื่องมือที่ออกแบบมาเพื่อสะท้อนสภาพความเป็นอยู่และความมั่นคงทางการเงินของครัวเรือน ผ่านการเปรียบเทียบเสมือน โองังน้ำที่บรรจุน้ำอยู่ในระดับต่าง ๆ โองังแต่ละใบแทน ครัวเรือนหนึ่งครัวเรือน และน้ำที่อยู่ในโองังสะท้อนถึง ทรัพยากรทางการเงินที่ครัวเรือนมีอยู่ ทั้งรายได้ เงินออม หรือความสามารถในการจัดการค่าใช้จ่าย ถ้าน้ำในโองังเต็ม หมายถึงครัวเรือนนั้นมีความมั่นคงทางการเงิน สามารถบริหารจัดการชีวิตประจำวันและรับมือเหตุฉุกเฉินได้ดี แต่ถ้าน้ำในโองังมีน้อย แสดงว่าครัวเรือนกำลังเผชิญกับความขาดแคลนหรือความไม่แน่นอนทางการเงิน การใช้เครื่องมือนี้ไม่เพียงแต่ สะท้อนสถานการณ์ปัจจุบัน แต่ยังช่วยให้ครัวเรือนและชุมชนเห็นภาพรวมของ ช่องว่างหรือปัญหา ในการบริหารจัดการเงิน และเป็นฐานสำหรับการวางแผนพัฒนาเศรษฐกิจครัวเรือนหรือจัดทำมาตรการช่วยเหลือที่เหมาะสม



ภาพที่ 8 เครื่องมือประเมินข้อมูล คือ “โองังชีวิต”

4.2) ปฏิทินการผลิตทางการเกษตร

ปฏิทินการผลิตทางการเกษตร เป็นเครื่องมือที่ช่วยสะท้อนความสัมพันธ์ระหว่าง “เวลา-สภาพภูมิอากาศ-กิจกรรมการผลิต” ของชุมชนท้องถิ่นได้อย่างเป็นระบบ โดยใช้ข้อมูลเกี่ยวกับลม พายุ อากาศ อุณหภูมิ และปริมาณน้ำฝน ซึ่งเป็นปัจจัยสำคัญที่มีอิทธิพลต่อวิถีชีวิตและวิธีการผลิตของเกษตรกรในพื้นที่ โดยเครื่องมือนี้ช่วยให้เห็นลำดับกิจกรรมการเพาะปลูกในรอบปีได้อย่างชัดเจน เช่น ช่วงการเตรียมดิน การเพาะปลูก การดูแลรักษา การเก็บเกี่ยว หรือการเลี้ยงสัตว์ ตลอดจนสามารถแสดงให้เห็นการทับซ้อนของกิจกรรมทางการเกษตรในแต่ละช่วงเวลา และความสัมพันธ์กับฤดูกาลที่เปลี่ยนแปลงไป

นอกจากนี้ แผนภูมิฤดูกาลยังช่วยให้ชุมชนและนักวิชาการร่วมกัน วิเคราะห์ข้อจำกัดของทรัพยากร ได้อย่างรอบด้าน เช่น ปัญหาน้ำไม่เพียงพอในบางช่วง ดินขาดการฟื้นตัว หรือช่วงเวลาที่กิจกรรมการผลิตหนาแน่นเกินไป ทำให้สามารถวางแผนการจัดการทรัพยากรและปรับปรุงระบบการผลิตได้เหมาะสมยิ่งขึ้น

ปฏิทินการผลิต												
รายการ	ม.ค.	ก.พ.	มี.ค.	เม.ย.	พ.ค.	มิ.ย.	ก.ค.	ส.ค.	ก.ย.	ต.ค.	พ.ย.	ธ.ค.
ทำนาปี (นาดำ)			การไถตะ		ตกกล้า	ไถแปร ถอนกล้า		บำรุงรักษา ใส่ปุ๋ย		เก็บเกี่ยวผลิต		
ทำนาปี (นาหว่าน)			การไถตะ		หว่าน	บำรุงรักษา ใส่ปุ๋ย		กำจัดวัชพืช/แมลง		เก็บเกี่ยวผลิต		
ปลูกมันสำปะหลัง	เก็บเกี่ยวผลิต		การไถตะ		การปลูก ยกร่อง		บำรุงรักษา ใส่ปุ๋ย กำจัดวัชพืช/แมลง					

4.3) ตารางอาชีพชุมชน

เครื่องมือนี้ช่วยให้ชุมชนและผู้วิจัยสามารถ มองเห็นภาพรวมของอาชีพและสถานการณ์ครัวเรือน ระบุ ปัญหาและอุปสรรคที่สำคัญ และประเมินแนวโน้มของปัญหา เพื่อใช้เป็นฐานวางแผนพัฒนา หรือออกมาตรการสนับสนุนที่ตรงกับความต้องการของชุมชน

จำนวนครัวเรือนทั้งสิ้น.....ครัวเรือน

ประเภทอาชีพ	จำนวนครัวเรือนที่ประกอบอาชีพ	ร้อยละของทั้งชุมชน	สภาพปัญหา/อุปสรรค/ข้อจำกัด	ทิศทางแนวโน้มของปัญหา
1.				
2.				

4.4) ตารางประเมินรายจ่ายของชุมชน

ตารางประเมินรายจ่ายของชุมชนนี้ช่วยให้ เห็นภาพรวมการใช้จ่ายของครัวเรือนและชุมชน ชี้ให้เห็นประเภทค่าใช้จ่ายที่สำคัญและมีผลต่อความมั่นคงทางการเงิน รวมทั้งสามารถระบุปัญหาและข้อจำกัด ที่ครัวเรือนอาจเผชิญ เพื่อใช้เป็นข้อมูลในการวางแผนการเงินหรือจัดมาตรการช่วยเหลือที่เหมาะสม

ประเภทรายจ่าย	รายวัน	รายเดือน	รายปี	สภาพปัญหา/ อุปสรรค/ข้อจำกัด
1.				
2.				
3.				
4.				

4.5) ตารางแสดงรายได้ รายจ่าย และหนี้สินชุมชนจากแหล่งแหล่งที่มาต่าง ๆ

ตารางนี้ช่วยให้ ชุมชนและผู้วิจัยมองเห็นภาพรวมของสถานะการเงินทั้งระบบ สามารถเปรียบเทียบ รายได้ รายจ่าย และหนี้สินจากแต่ละแหล่ง ทำให้ทราบว่า แหล่งรายได้ใดมีความมั่นคงหรือเสี่ยง ปัญหาใดต้องได้รับการแก้ไข และสามารถวางแผนการบริหารการเงินเพื่อเพิ่มความมั่นคงของชุมชนได้

แหล่งที่มา	รายได้-รายรับ	รายจ่าย	สถานะหนี้สิน	สภาพปัญหา/ อุปสรรค/ข้อจำกัด
1.				
2.				
3.				
รวม				

3. การวิเคราะห์และสังเคราะห์ประเด็นสำคัญ: เครื่องมือต้นไม้ปัญหา (Problem Tree Analysis)

วิเคราะห์และสังเคราะห์ประเด็นสำคัญด้วย “เครื่องมือต้นไม้ปัญหา” เป็นกระบวนการที่ช่วยให้ชุมชนและทีมวิจัยสามารถมองเห็น “โครงสร้างของปัญหา” ได้อย่างเป็นระบบ และเข้าใจความเชื่อมโยงระหว่าง สาเหตุ ผลกระทบ และปัญหาหลัก ที่เกิดขึ้นในพื้นที่อย่างลึกซึ้ง



ภาพที่ 10 วิเคราะห์และสังเคราะห์ประเด็นสำคัญด้วย “เครื่องมือต้นไม้ปัญหา”

ประโยชน์ของกระบวนการพัฒนาโครงการ

- 1) คนในมีส่วนร่วม "สะท้อนข้อมูล" ร่วมเรียนรู้และเข้าใจสถานการณ์ร่วมกัน
- 2) การสร้างและพัฒนาวิธีคิดและการมองปัญหาแบบภาพรวม
- 3) รู้/เข้าใจสภาพปัญหาในเชิงระบบ "สาเหตุ และผลกระทบ" ของปัญหาที่ชัดเจน
- 4) เห็น/ช่วยคลี่ความซับซ้อนของปัญหาจากสาเหตุหรือปัจจัยเหตุสำคัญที่เป็น "จุดรวม" ที่เชื่อมโยงไปสู่ปัญหาย่อย ๆ
- 5) ช่วยประเมินและจัดลำดับความสำคัญที่จำนำไปสู่การกำหนดหรือเลือกแก้ไขสาเหตุสำคัญ และเร่งด่วนนำไปสู่การคลี่คลายปัญหาที่ซับซ้อนได้

6) สามารถออกแบบ วางแผนดำเนินงานได้อย่างครอบคลุมมีเหตุมีผล ชัดเจน ติดตาม ประเมิน ได้อย่างมีประสิทธิภาพ

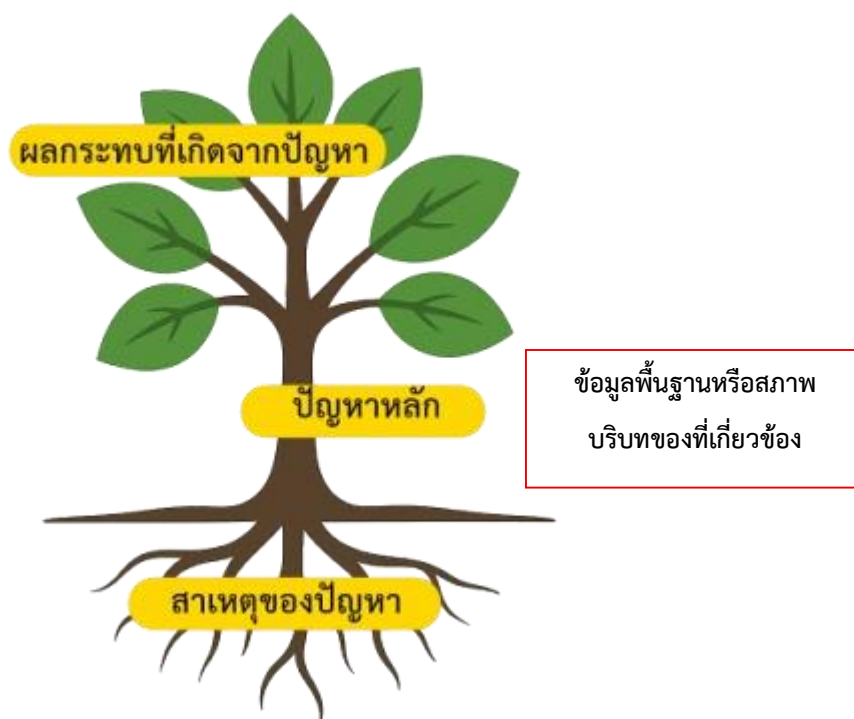
แนวคิดของเครื่องมือต้นไม้ปัญหา

เครื่องมือต้นไม้ปัญหามีลักษณะเปรียบเสมือน “ต้นไม้” ที่ประกอบด้วย 3 ส่วนหลัก คือ

ราก (Root causes) คือ “สาเหตุของปัญหา” ทั้งที่เป็นสาเหตุโดยตรงและโดยอ้อม เช่น ขาดความรู้ ขาดปัจจัยการผลิต หรือระบบการจัดการไม่เหมาะสม

ลำต้น (Core problem) คือ “ปัญหาหลัก” ที่เป็นศูนย์กลางของความเดือดร้อนหรือความต้องการของชุมชน ซึ่งเป็นจุดเริ่มต้นของการกำหนดโจทย์บริการวิชาการ

กิ่งใบ (Effects) คือ “ผลกระทบที่เกิดจากปัญหา” ที่เกิดจากปัญหานั้น ๆ เช่น รายได้ลดลง สิ่งแวดล้อมเสื่อมโทรม หรือคุณภาพชีวิตของคนในชุมชนลดลง



ภาพที่ 11 ต้นไม้ปัญหา

ขั้นตอนการใช้เครื่องมือต้นไม้ปัญหา

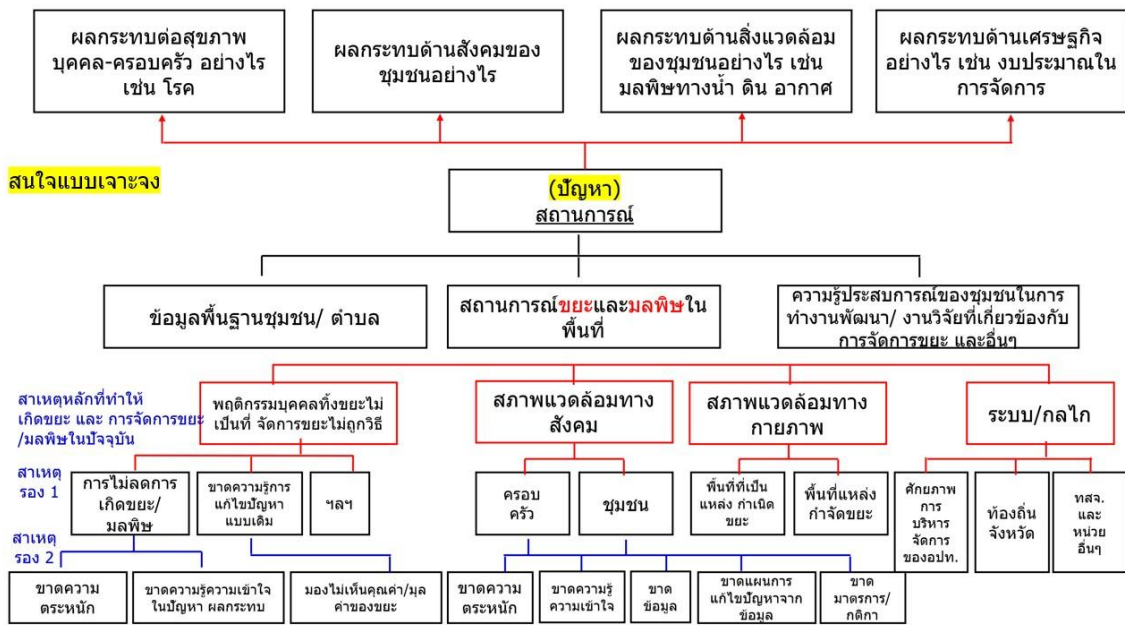
ระบุปัญหาหลักร่วมกัน โดยให้ผู้มีส่วนเกี่ยวข้องในชุมชนช่วยกันอภิปรายและเลือกประเด็นที่เป็นปัญหาสำคัญที่สุด

ระบุสาเหตุของปัญหา เขียนสาเหตุของปัญหาไว้ที่ส่วนรากของต้นไม้ แยกเป็นสาเหตุโดยตรงและโดยอ้อม

ระบุผลกระทบ เขียนผลลัพธ์หรือผลกระทบที่เกิดจากปัญหาไว้ที่ส่วนกิ่งใบของต้นไม้

วิเคราะห์ความสัมพันธ์ เชื่อมโยงความสัมพันธ์ระหว่างสาเหตุ ปัญหา และผลกระทบ เพื่อให้เห็นภาพรวมของระบบปัญหา

สังเคราะห์แนวทางแก้ไข ใช้ผลการวิเคราะห์เป็นฐานในการกำหนดโจทย์หรือแนวทางโครงการบริการวิชาการ

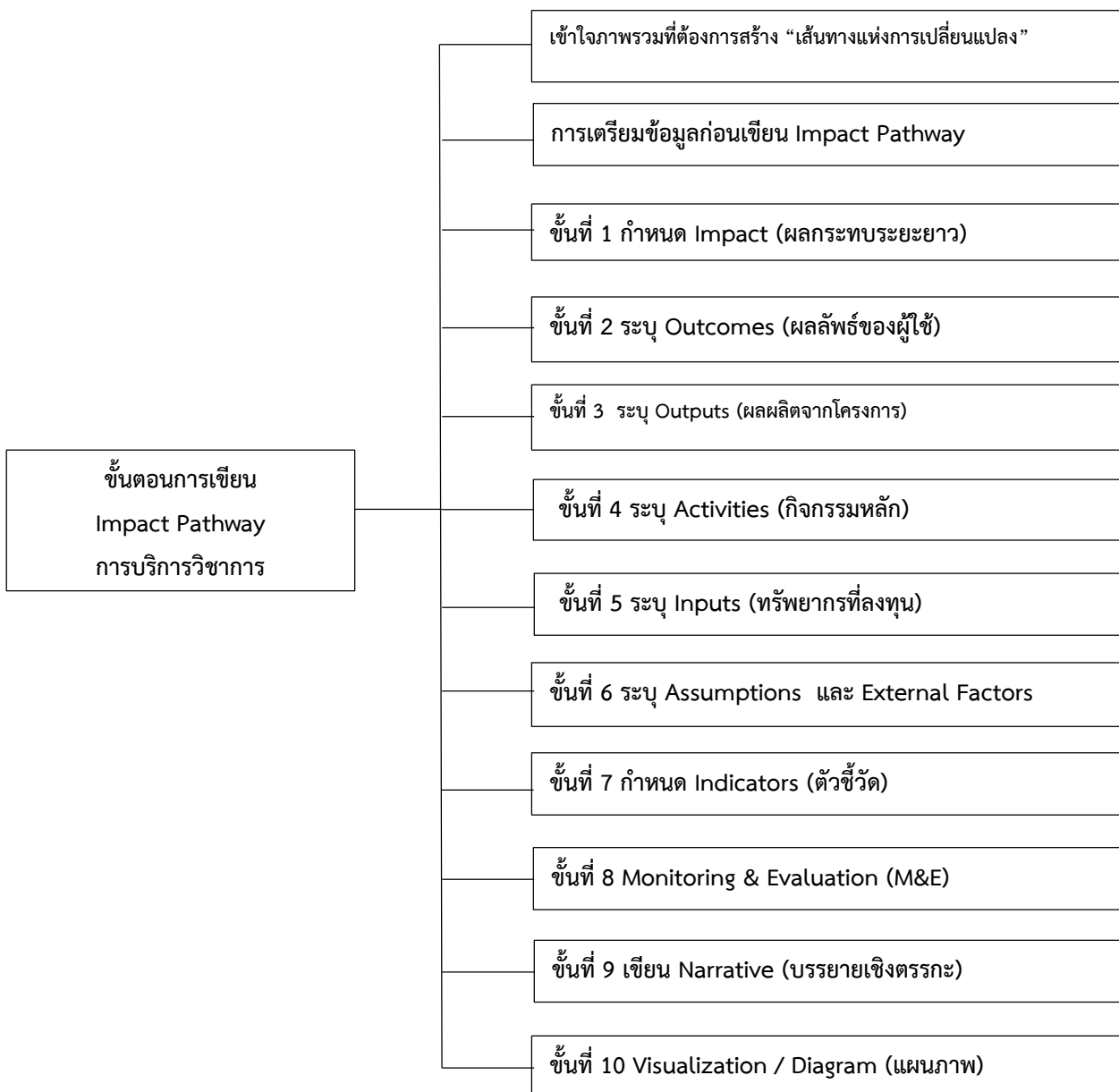


ภาพที่ 12 ตัวอย่างการใช้เครื่องมือต้นไม้ปัญหา

4. การกำหนดโจทย์บริการวิชาการ Impact Pathway (เส้นทางสู่ผลกระทบ)

เป็นขั้นตอนการสรุปและกำหนดประเด็นพัฒนาที่จะนำไปสู่การออกแบบโครงการ โดยจะต้องแปลงข้อมูลและการวิเคราะห์ที่ได้ให้กลายเป็น “โจทย์บริการวิชาการ” ที่ชัดเจน

วิธีการเขียน Impact Pathway (เส้นทางสู่ผลลัพธ์) สามารถใช้เขียน Impact Pathway สำหรับโครงการวิจัย/พัฒนาในชุมชนได้ทันที เหมาะสำหรับทำแผนงาน รายงาน หรือออกแบบอินโฟกราฟิก มีขั้นตอน ดังนี้



ภาพที่ 13 ขั้นตอนการเขียน Impact Pathway (เส้นทางสู่ผลกระทบ)

นิยามศัพท์กล่องความรู้ KM – Key Concept



ภาพที่ 14 กล่องความรู้ KM – Key Concept

เข้าใจภาพรวมที่ต้องการสร้าง “เส้นทางแห่งการเปลี่ยนแปลง”

Impact Pathway คือแผนที่เชิงตรรกะที่แสดงให้เห็นว่า “สิ่งที่โครงการทำ” จะนำไปสู่ “การเปลี่ยนแปลง” ได้อย่างไร โดยเชื่อมโยงลำดับ

เพื่อให้เข้าใจภาพรวมของกระบวนการพัฒนาอย่างเป็นระบบ การสร้างเส้นทางนี้เริ่มจากการกำหนด เป้าหมายปลายทาง (Impact) ที่ต้องการเห็น แล้วใช้แนวคิด Backward Mapping หรือการวางแผนย้อนจากผลลัพธ์ เพื่อกำหนดกิจกรรมและทรัพยากรที่จำเป็นต่อการบรรลุผลนั้น สิ่งสำคัญคือการระบุ ผู้เล่นหลัก (Actors) ที่เกี่ยวข้องในแต่ละช่วง เช่น นักวิจัย ชุมชน หรือหน่วยงานรัฐ พร้อมกับสมมติฐาน (Assumptions) ที่ต้องเกิดขึ้น เช่น ชุมชนยอมรับการเปลี่ยนแปลง หรือมีตลาดรองรับผลผลิต และ ตัวชี้วัด (Indicators) ที่ใช้ติดตามผล ทั้งเชิงปริมาณและคุณภาพ



ภาพที่ 15 เส้นทางแห่งการเปลี่ยนแปลง

โดยสรุป Impact Pathway คือเครื่องมือที่ช่วยให้เห็น ตรรกะของการเปลี่ยนแปลงอย่างเป็นระบบว่า “ทำอะไร เพื่อให้ใคร เกิดการเปลี่ยนแปลงอะไร และนำไปสู่ผลกระทบใด” ซึ่งเป็นพื้นฐานของการออกแบบโครงการที่มีเป้าหมายชัดและยั่งยืน

ขั้นตอนที่เตรียมข้อมูลก่อนเขียน

ในขั้นตอนที่ “การเตรียมข้อมูลก่อนเขียน Impact Pathway” ถือเป็นรากฐานสำคัญของกระบวนการทั้งหมด เพราะเป็นช่วงที่นักวิจัยหรือทีมพัฒนาโครงการต้องทำความเข้าใจ “บริบทของพื้นที่” อย่างลึกซึ้งก่อนเริ่มวางแผนใด ๆ การทำงานในขั้นนี้ไม่ใช่เพียงการรวบรวมข้อมูลเชิงตัวเลขเท่านั้น แต่ต้องมองเห็นภาพรวมทั้งด้านเศรษฐกิจ สังคม วัฒนธรรม และสิ่งแวดล้อมของพื้นที่ เพื่อให้เข้าใจปัญหาที่แท้จริงและสาเหตุเบื้องหลังของมัน

การเริ่มต้นจะต้อง วิเคราะห์ปัญหาหลัก (problem statement) ให้ชัดเจน โดยอธิบายทั้ง “สาเหตุของปัญหา” และ “ผลกระทบที่เกิดขึ้น” เช่น หากพบว่ารายได้เกษตรกรลดลง อาจเกิดจากราคาผลผลิตตกต่ำ ต้นทุนการผลิตสูง หรือขาดช่องทางตลาด ซึ่งแต่ละสาเหตุจะนำไปสู่แนวทางการแก้ไขที่แตกต่างกัน การวิเคราะห์เชิงลึกในลักษณะนี้ช่วยให้โครงการสามารถกำหนดกิจกรรมที่ตอบโจทย์ความจริงของพื้นที่ได้มากกว่าแนวทางที่คิดขึ้นจากสมมติฐานเพียงอย่างเดียว

ต่อจากนั้น ต้องระบุให้ชัดว่า ใครคือผู้ได้ประโยชน์หลัก (primary beneficiaries) และ ผู้มีส่วนได้ส่วนเสียอื่น ๆ (stakeholders) ที่เกี่ยวข้องกับปัญหานั้น เช่น เกษตรกร ผู้นำชุมชน หน่วยงานท้องถิ่น ภาคเอกชน หรือองค์กรพัฒนาเอกชน การทำความเข้าใจผู้มีส่วนเกี่ยวข้องในทุกระดับจะช่วยให้เห็นบทบาท อิทธิพล และผลประโยชน์ของแต่ละฝ่าย ซึ่งเป็นข้อมูลสำคัญในการออกแบบการมีส่วนร่วม (participatory process) ที่เหมาะสมกับบริบทจริง

เมื่อเข้าใจโครงสร้างของปัญหาและผู้เกี่ยวข้องแล้ว ทีมงานควร กำหนดเป้าหมายสูงสุดของโครงการ (vision หรือ impact) เพื่อใช้เป็น “เข็มทิศ” นำทางการออกแบบเส้นทางสู่ผลลัพธ์ เป้าหมายนี้ควรเป็นการเปลี่ยนแปลงที่วัดได้และสอดคล้องกับยุทธศาสตร์ของหน่วยงานหรือแผนพัฒนาพื้นที่ เช่น การเพิ่มรายได้ ลดต้นทุนการผลิต ยกระดับคุณภาพชีวิต หรือสร้างระบบนิเวศการเรียนรู้ในชุมชน ในขั้นตอนนี้ยังควรมีการรวบรวมข้อมูลพื้นฐาน (baseline data) ทั้งเชิงปริมาณ เช่น รายได้ครัวเรือน จำนวนสมาชิกกลุ่ม และเชิงคุณภาพ เช่น ความพึงพอใจ ทักษะ หรือความสัมพันธ์ในชุมชน ข้อมูลเหล่านี้จะกลายเป็นหลักฐานอ้างอิงที่สำคัญในการติดตามและประเมินผลในระยะต่อไป

ท้ายที่สุด การเตรียมข้อมูลก่อนเขียน Impact Pathway ไม่เพียงเป็นการเก็บข้อมูลเพื่อเขียนโครงการ แต่คือกระบวนการ “ทำความเข้าใจพื้นที่และผู้คน” อย่างเป็นระบบ ช่วยให้ทีมวิจัยสามารถออกแบบแนวทางการดำเนินงานที่ตอบสนองความต้องการจริงของชุมชน มีฐานข้อมูลรองรับการตัดสินใจ และสร้างความร่วมมือกับภาคีทุกฝ่ายได้อย่างมั่นคงตั้งแต่จุดเริ่มต้นของเส้นทางสู่ผลลัพธ์

ขั้นที่ 1 กำหนด Impact (ผลกระทบระยะยาว)

ในขั้นที่ 1 ของการเขียน Impact Pathway คือการ “กำหนด Impact หรือผลกระทบระยะยาว” ซึ่งถือเป็นหัวใจสำคัญที่สุดของการออกแบบเส้นทางสู่ผลลัพธ์ เพราะ Impact คือ “จุดหมายปลายทาง” ที่สะท้อนให้เห็นคุณค่าและความเปลี่ยนแปลงเชิงบวกที่โครงการต้องการสร้างให้เกิดขึ้นในระดับบุคคล ชุมชน หรือระบบสังคมในระยะยาว การกำหนด Impact ที่ชัดเจนช่วยให้โครงการมีทิศทางดำเนินงานที่แน่นอน ไม่หลงทาง และสามารถสื่อสารเป้าหมายให้ทุกภาคส่วนเข้าใจตรงกัน

Impact ควรแสดงถึง การเปลี่ยนแปลงเชิงสถานะ (Change in State or Condition) ที่เกิดจาก กระบวนการดำเนินงาน เช่น การเพิ่มรายได้ครัวเรือน การลดต้นทุนการผลิต การปรับปรุงคุณภาพ สิ่งแวดล้อม หรือการสร้างระบบเศรษฐกิจชุมชนที่เข้มแข็ง ซึ่งต่างจาก “ผลลัพธ์ระยะสั้น” ที่มักเป็นเพียง พฤติกรรมหรือทักษะใหม่ของกลุ่มเป้าหมาย เพราะ Impact เป็น “การเปลี่ยนแปลงที่ยั่งยืน” ที่เกิดขึ้น หลังจากโครงการสิ้นสุดลงแล้ว

การเขียน Impact ที่ดีควรมี คุณลักษณะ 3 ประการหลัก ได้แก่

1) ชัดเจน (Clear): ระบุให้เข้าใจง่ายว่าเกิดการเปลี่ยนแปลงอะไรขึ้นกับใคร เช่น “รายได้เฉลี่ย ของเกษตรกรเพิ่มขึ้นร้อยละ 30 ภายใน 5 ปี” หรือ “คุณภาพน้ำในชุมชนดีขึ้นจนผ่านมาตรฐานกรม ควบคุมมลพิษภายใน 3 ปี”

2) วัดได้ (Measurable): มีตัวชี้วัดหรือหลักฐานที่สามารถติดตามประเมินผลได้จริง เช่น รายได้ ครัวเรือน ปริมาณผลผลิต หรือค่าดัชนีคุณภาพชีวิต (Quality of Life Index)

3) สอดคล้อง (Aligned): ต้องสัมพันธ์กับนโยบายระดับสูงกว่า เช่น เป้าหมายการพัฒนาที่ยั่งยืน (SDGs), แผนยุทธศาสตร์มหาวิทยาลัย, หรือยุทธศาสตร์จังหวัด เพื่อให้โครงการเป็นส่วนหนึ่งของการ ขับเคลื่อนเชิงระบบ

นอกจากนี้ ควรกำหนด Impact โดยผ่านการมีส่วนร่วมของผู้เกี่ยวข้องทุกฝ่าย ทั้งนักวิจัย ชุมชน และหน่วยงานภาคี เพื่อให้เป้าหมายที่ตั้งไว้สะท้อน “ความต้องการจริงของพื้นที่” มากกว่าการ คาดการณ์จากมุมมองของผู้ดำเนินโครงการฝ่ายเดียว การมีส่วนร่วมจะช่วยสร้างความรู้สึกร่วมเป็น เจ้าของ (Ownership) และเพิ่มโอกาสที่การเปลี่ยนแปลงจะคงอยู่ได้หลังสิ้นสุดโครงการ เมื่อกำหนด Impact แล้ว ต้องพิจารณาด้วยว่า “การเปลี่ยนแปลงนั้นเกิดขึ้นได้อย่างไร” และ “ต้อง อาศัยเงื่อนไขอะไรบ้าง” ซึ่งจะนำไปสู่การระบุ สมมติฐาน (Assumptions) และ ปัจจัยภายนอก (External Factors) ในขั้นตอนถัดไป การคิดในมิตินี้จะช่วยให้การออกแบบเส้นทางสู่ผลลัพธ์มีความเป็น จริงและน่าเชื่อถือมากขึ้น

STEP 1

เตรียมข้อมูลก่อนการเขียนเส้นทางผลกระทบ IMPACT PATHWAY

เข้าใจบริบทโดยการวิเคราะห์ปัญหา
ผู้รับผลประโยชน์ ผู้มีส่วนได้ส่วนเสีย
และวิสัยทัศน์โครงการ

-  ระบุปัญหา
-  ระบุผู้รับผลประโยชน์
และผู้มีส่วนได้ส่วนเสีย
-  กำหนดวิสัยทัศน์โครงการ



ภาพที่ 16 การกำหนด Impact (ผลกระทบระยะยาว)

กล่าวโดยสรุป การกำหนด Impact คือการวาดภาพอนาคตที่ต้องการเห็นจากผลของโครงการอย่างมีเหตุผล เป็นภาพของ “การเปลี่ยนแปลงเชิงบวกที่ยั่งยืน” ซึ่งไม่เพียงตอบโจทย์ของโครงการเท่านั้น แต่ยังเป็นส่วนหนึ่งของการพัฒนาสังคม เศรษฐกิจ และสิ่งแวดล้อมของประเทศอย่างสมดุลในระยะยาว

ขั้นที่ 2 ระบุ Outcomes (ผลลัพธ์ของผู้ใช้)

การเขียน Impact Pathway คือการ “ระบุ Outcomes หรือผลลัพธ์ของผู้ใช้” ซึ่งเป็นจุดสำคัญที่เชื่อมระหว่าง “สิ่งที่โครงการผลิตได้ (Outputs)” กับ “ผลกระทบที่ต้องการเห็นในระยะยาว (Impact)” โดย Outcomes จะสะท้อนให้เห็นว่าโครงการเริ่มสร้าง “การเปลี่ยนแปลงที่แท้จริง” แล้วในระดับของผู้ใช้หรือกลุ่มเป้าหมาย การเขียน Outcomes ที่ดีจึงต้องอธิบายถึง การเปลี่ยนแปลงในเชิง

พฤติกรรม ความรู้ ทักษะ หรือทัศนคติ ที่เกิดขึ้นจากการที่ผู้ใช้ได้รับผลผลิตหรือมีส่วนร่วมในกิจกรรมของโครงการ

การกำหนด Outcomes ควรแบ่งออกเป็น สามระยะ เพื่อให้เห็นลำดับขั้นของการเปลี่ยนแปลงอย่างต่อเนื่อง ได้แก่

1) ระยะสั้น (Short-term Outcomes) เป็นผลลัพธ์ที่เกิดขึ้นในช่วงเริ่มต้นของโครงการ มักอยู่ในระดับของ “การรับรู้และการเรียนรู้” เช่น ผู้เข้าร่วมอบรมมีความรู้ใหม่เกี่ยวกับเทคนิคการเพาะปลูก การจัดการตลาด หรือการใช้เทคโนโลยีดิจิทัล ผลลัพธ์ระยะสั้นมักเกิดขึ้นจากกิจกรรมฝึกอบรม สื่อสาร หรือถ่ายทอดองค์ความรู้

2) ระยะกลาง (Medium-term Outcomes) เป็นช่วงของ “การนำความรู้ไปปรับใช้” หรือ “การเปลี่ยนพฤติกรรม” ซึ่งสะท้อนให้เห็นว่าผู้ใช้เริ่มนำสิ่งที่เรียนรู้ไปทดลองปฏิบัติจริง เช่น เกษตรกรเริ่มลดการใช้สารเคมี หันมาใช้ปุ๋ยชีวภาพ หรือกลุ่มชุมชนเริ่มรวมตัวกันวางแผนการผลิตร่วมกัน ผลลัพธ์ระยะนี้เป็นสัญญาณชี้ว่าโครงการเริ่มสร้างการเปลี่ยนแปลงเชิงพฤติกรรมได้แล้ว

3) ระยะยาว (Long-term Outcomes) เป็นการเปลี่ยนแปลงในระดับ “การยอมรับและขยายผล” เช่น การที่ชุมชนหรือหน่วยงานท้องถิ่นนำแนวทางของโครงการไปใช้เป็นนโยบายหรือแนวปฏิบัติถาวร หรือเกิดการขยายผลจากกลุ่มนำร่องไปยังพื้นที่ใกล้เคียง Outcomes ระยะยาวจึงเป็นพื้นฐานที่นำไปสู่ Impact ในที่สุด

ในการเขียน Outcomes ควรใช้ภาษาที่ ชัดเจนและวัดได้ (Specific & Measurable) โดยเริ่มต้นด้วยคำที่แสดงถึง “การเปลี่ยนแปลง” เช่น เพิ่มขึ้น ลดลง ปรับเปลี่ยน พัฒนา หรือยกระดับ เช่น “เกษตรกร 50% นำเทคนิคการปลูกอินทรีที่ได้รับการอบรมไปปรับใช้จริงในแปลงของตนภายใน 12 เดือน”

“หน่วยงานท้องถิ่นมีนโยบายสนับสนุนการใช้ผลิตภัณฑ์ชุมชนที่เป็นมิตรต่อสิ่งแวดล้อมภายใน 3 ปี”

นอกจากนี้ การระบุ Outcomes ต้อง เชื่อมโยงโดยตรงกับ Outputs ของโครงการ กล่าวคือ ทุกผลผลิตต้องนำไปสู่การเปลี่ยนแปลงบางอย่าง เช่น หากโครงการผลิต “คู่มือการจัดการฟาร์มอินทรีย์” (Output) ก็ต้องมี Outcome ที่สะท้อนว่ามีคนใช้คู่มือนั้นจริง เช่น “เกษตรกรสามารถจัดการแปลงเกษตรตามแนวทางในคู่มือได้อย่างถูกต้อง” การเชื่อมโยงเช่นนี้ทำให้เส้นทางสู่ผลลัพธ์มีความต่อเนื่องและตรวจสอบได้

ท้ายที่สุด การเขียน Outcomes ต้องไม่ลืมระบุ กลุ่มเป้าหมายหลัก (target group) และ ตัวชี้วัด (indicators) ของแต่ละระดับอย่างชัดเจน เพื่อให้สามารถติดตามและประเมินผลได้จริง เช่น

การสำรวจภาคสนาม การสัมภาษณ์ การสังเกตพฤติกรรม หรือการเก็บข้อมูลเชิงปริมาณจากรายงาน การผลิตของชุมชน

STEP 2

นิยามผลกระทบ (ระยะยาว)

แสดงให้เห็นถึงการเปลี่ยนแปลงระยะยาว



สามารถวัดและจัดแนวได้
ด้วยนโยบาย



ความร่วมมือของผู้มีส่วนได้ส่วนเสีย



ภาพที่ 17 ระบุ Outcomes (ผลลัพธ์ของผู้ใช้)

กล่าวโดยสรุป Outcomes คือ “จุดเริ่มต้นของการเปลี่ยนแปลงที่มองเห็นได้จริง” ซึ่งแสดงให้เห็นว่าโครงการไม่ได้หยุดอยู่แค่การสร้างผลงาน แต่สามารถสร้างการเรียนรู้ การปรับพฤติกรรม และการขยายผลในชุมชน ซึ่งทั้งหมดนี้คือก้าวสำคัญของการเดินทางไปสู่ Impact ที่ยั่งยืน.

ขั้นที่ 3 ระบุ Outputs (ผลผลิตจากโครงการ)

Outputs คือสิ่งที่โครงการสร้างขึ้นจากกิจกรรม เช่น คู่มือการอบรม นวัตกรรมกระบวนการ ฟาร์มต้นแบบ หรือรายงานผลการศึกษา ผลผลิตเหล่านี้เป็นเครื่องมือหรือสื่อกลางที่จะนำไปสู่การเปลี่ยนแปลงของกลุ่มเป้าหมาย ดังนั้นการเขียน Output ต้องเชื่อมโยงอย่างเป็นเหตุผลกับ Outcome

ที่คาดหวัง เช่น คู่มือที่ผลิตควรนำไปใช้จริงและมีการติดตามผลว่าก่อให้เกิดการเรียนรู้หรือการปรับเปลี่ยนพฤติกรรมในกลุ่มเป้าหมายหรือไม่

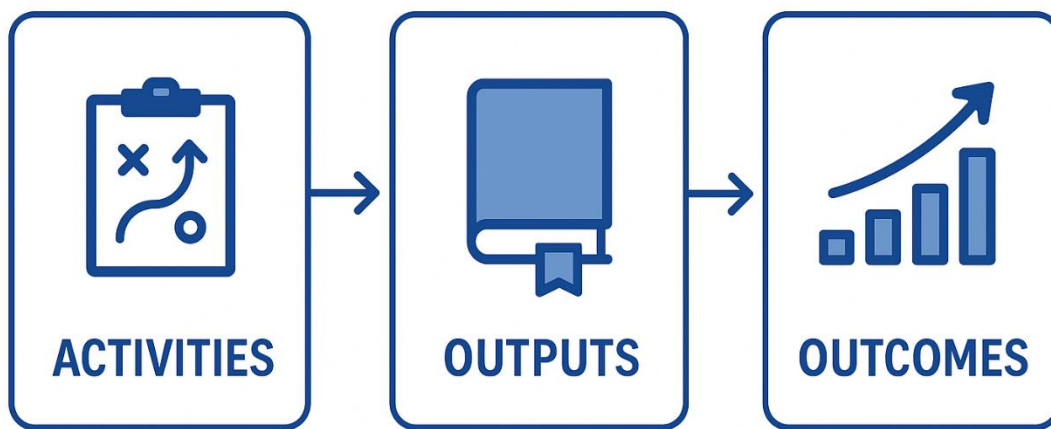


ภาพที่ 18 ระบุ Outputs (ผลผลิตจากโครงการ)

ขั้นที่ 4 การระบุ Activities (กิจกรรมหลัก)

ในขั้นที่ 3 ของการเขียน Impact Pathway คือการ “ระบุ Outputs หรือผลผลิตจากโครงการ” ซึ่งเป็นขั้นตอนที่แสดงให้เห็นว่า “จากกิจกรรมที่ทำ เราได้อะไรเป็นรูปธรรมออกมา” โดย Outputs ถือเป็นผลลัพธ์ระยะต้นที่เกิดขึ้นโดยตรงจากการดำเนินงานของโครงการ เป็นสิ่งที่สามารถ จับต้องได้ มองเห็นได้ หรือวัดปริมาณได้ และทำหน้าที่เป็น “สะพานเชื่อม” ระหว่างกิจกรรม (Activities) กับ ผลลัพธ์ของผู้ใช้ (Outcomes)

สิ่งสำคัญคือการทำให้ Outputs ไม่หยุดอยู่เพียง “สิ่งของ” หรือ “เอกสาร” แต่ต้องมองว่าเป็น “เครื่องมือแห่งการเปลี่ยนแปลง (Tools for Change)” ซึ่งต้องมีการวางแผนติดตามผลการใช้งาน เช่น มีการเก็บข้อมูลว่าผู้เข้าอบรมได้นำคู่มือไปใช้จริงหรือไม่ หรือฟาร์มต้นแบบสามารถเป็นแหล่งเรียนรู้ ต่อเนื่องให้คนในชุมชนได้แค่ไหน



ภาพที่ 19 การระบุ Activities (กิจกรรมหลัก)

ท้ายที่สุด การระบุ Outputs ที่ดีจะช่วยให้โครงการมีจุดเชื่อมโยงที่แข็งแรงระหว่างกิจกรรมกับผลลัพธ์ของผู้ใช้ เพราะ Outputs คือ “ร่องรอยของการลงมือทำ” ที่แสดงให้เห็นว่าโครงการได้ส่งมอบสิ่งที่เป็นรูปธรรมให้กับกลุ่มเป้าหมายแล้ว และสิ่งเหล่านี้เองคือจุดเริ่มต้นของการสร้างการเปลี่ยนแปลงเชิงพฤติกรรมที่นำไปสู่ Outcomes และ Impact ในระยะต่อไป

ขั้นที่ 5 การระบุ Inputs (ทรัพยากรที่ลงทุน)

การเขียน Impact Pathway คือการ “ระบุ Inputs หรือทรัพยากรที่ลงทุนในโครงการ” ซึ่งเป็นขั้นตอนที่ดูเหมือนเป็นรายละเอียดเชิงบริหาร แต่แท้จริงแล้วเป็นหัวใจสำคัญของการทำให้เส้นทางสู่ผลลัพธ์เป็นจริงได้ เพราะ Inputs คือ “พลังขับเคลื่อน” ที่ทำให้กิจกรรมทั้งหมดเกิดขึ้นได้อย่างเป็นระบบและมีประสิทธิภาพ ซึ่งในการระบุ Inputs ควรอธิบายอย่างละเอียดในสามมิติหลัก ได้แก่

1) ประเภทของทรัพยากร (Type): ระบุว่าทรัพยากรที่ใช้คืออะไร เช่น งบประมาณ 1,200,000 บาท บุคลากรประจำ 2 คน ผู้เชี่ยวชาญภายนอก 1 คน วัสดุอุปกรณ์สำหรับฝึกอบรม 10 ชุด หรือสถานที่ดำเนินการ 2 พื้นที่นำร่อง เป็นต้น

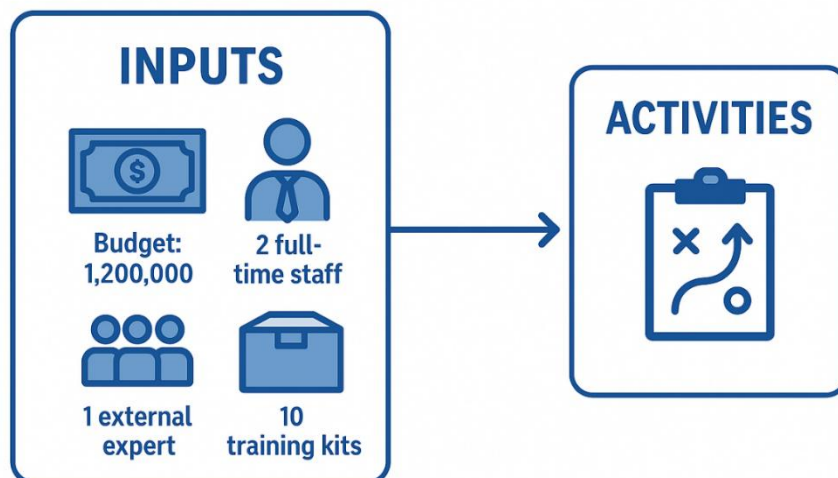
2) ปริมาณและช่วงเวลา (Quantity & Timing): ระบุจำนวนและช่วงเวลาที่ใช้ เช่น “ใช้งบประมาณปีที่ 1 สำหรับการฝึกอบรมและจัดเวิร์กช็อป 4 ครั้ง และปีที่ 2 สำหรับการประเมินผลและเผยแพร่ผลลัพธ์” การระบุเวลาเช่นนี้จะช่วยให้เห็นการไหลของทรัพยากรสัมพันธ์กับกิจกรรม

3) แหล่งที่มาและความร่วมมือ (Sources & Partnerships): ระบุว่า Inputs มาจากที่ใด เช่น มหาวิทยาลัยสนับสนุนหลัก หน่วยงานท้องถิ่นร่วมจัดสถานที่ ภาคเอกชนสนับสนุนอุปกรณ์ หรือชุมชนร่วมลงแรงและเวลาในกิจกรรมบางส่วน

การเชื่อมโยง Inputs กับผลลัพธ์ (Outputs/Outcomes) เป็นสิ่งสำคัญอย่างยิ่ง เพราะจะช่วยให้เห็น “ความคุ้มค่าในการลงทุน (Value for Money)” และเป็นหลักฐานเชิงเหตุผลว่าโครงการสามารถสร้างผลลัพธ์ที่ต้องการได้ภายใต้ทรัพยากรที่มีอยู่ เช่น หากลงทุนใน “การฝึกอบรมเชิงปฏิบัติการ” ก็ควรแสดงให้เห็นว่าเงินและบุคลากรที่ใช้สามารถสร้างผู้เชี่ยวชาญชุมชนได้จำนวนเท่าใด หรือก่อให้เกิดการเปลี่ยนแปลงในพฤติกรรมของกลุ่มเป้าหมายมากน้อยเพียงใด

นอกจากนี้ ควรระบุ ปัจจัยเสริม (Supporting Inputs) ที่ไม่ใช่สิ่งจับต้องได้ เช่น ความเชื่อมั่นของชุมชน ความร่วมมือจากหน่วยงานภาคี หรือความรู้ท้องถิ่นของผู้นำชุมชน เพราะทรัพยากรเชิงสังคมเหล่านี้มักเป็นตัวเร่งให้กิจกรรมดำเนินไปได้ราบรื่นและมีประสิทธิผลมากกว่าที่วางแผนไว้

สุดท้าย การเขียน Inputs ที่ชัดเจนและโปร่งใสยังมีประโยชน์เชิงบริหาร เช่น ช่วยให้สามารถจัดทำแผนงบประมาณ (Budget Plan) ที่มีเหตุผล ตรวจสอบได้ และสามารถใช้เป็นเครื่องมือในการสื่อสารกับผู้สนับสนุนทุนหรือหน่วยงานกำกับนโยบาย เพื่อแสดงให้เห็นว่าโครงการมีการบริหารจัดการทรัพยากรอย่างมีประสิทธิภาพ



ภาพที่ 20 การระบุ Inputs (ทรัพยากรที่ลงทุน)

โดยสรุป Inputs คือฐานรากของ Impact Pathway ที่ทำให้เส้นทางสู่ผลลัพธ์เกิดขึ้นจริง เป็นการแสดงให้เห็นว่า “โครงการมีทั้งพลัง ความพร้อม และความโปร่งใส” ในการใช้ทรัพยากร เพื่อเปลี่ยนการลงทุนให้กลายเป็นการเปลี่ยนแปลงที่จับต้องได้และยั่งยืนในที่สุด

ขั้นที่ 6 การระบุ Assumptions และ External Factors

การเขียน Impact Pathway คือการ “ระบุ Assumptions (สมมติฐาน) และ External Factors (ปัจจัยภายนอก)” ซึ่งถือเป็นขั้นตอนสำคัญในการตรวจสอบ “ความเป็นจริงของเส้นทางสู่ผลลัพธ์” ว่าเส้นทางที่ออกแบบไว้นั้นสามารถเกิดขึ้นได้จริงภายใต้เงื่อนไขของพื้นที่และสังคมหรือไม่ การระบุสมมติฐานและปัจจัยภายนอกจึงเป็นเหมือนการ “มองเห็นความเสี่ยงล่วงหน้า” เพื่อให้โครงการสามารถเตรียมการรองรับได้อย่างเหมาะสม ไม่หลงเชื่อว่าทุกอย่างจะเป็นไปตามแผนโดยอัตโนมัติ

สมมติฐาน (Assumptions) หมายถึง เงื่อนไขสำคัญที่ “ต้องเกิดขึ้น” เพื่อให้แต่ละขั้นใน Impact Pathway ทำงานได้จริง เช่น หากโครงการคาดว่า การฝึกอบรมจะทำให้เกษตรกรนำความรู้ไปใช้ได้ สมมติฐานที่รองรับอาจเป็น “เกษตรกรมีแรงจูงใจและเวลามากพอในการเข้าร่วมกิจกรรม” หรือ

“วัสดุที่จำเป็นต่อการปรับเปลี่ยนวิธีการผลิตสามารถหาได้ในท้องถิ่น” หากสมมติฐานเหล่านี้ไม่เป็นจริง ผลลัพธ์ที่คาดหวังอาจไม่เกิดขึ้น ดังนั้น การเขียนสมมติฐานต้องสะท้อนความเข้าใจต่อความเป็นจริงของพื้นที่และพฤติกรรมของผู้คนอย่างรอบคอบ

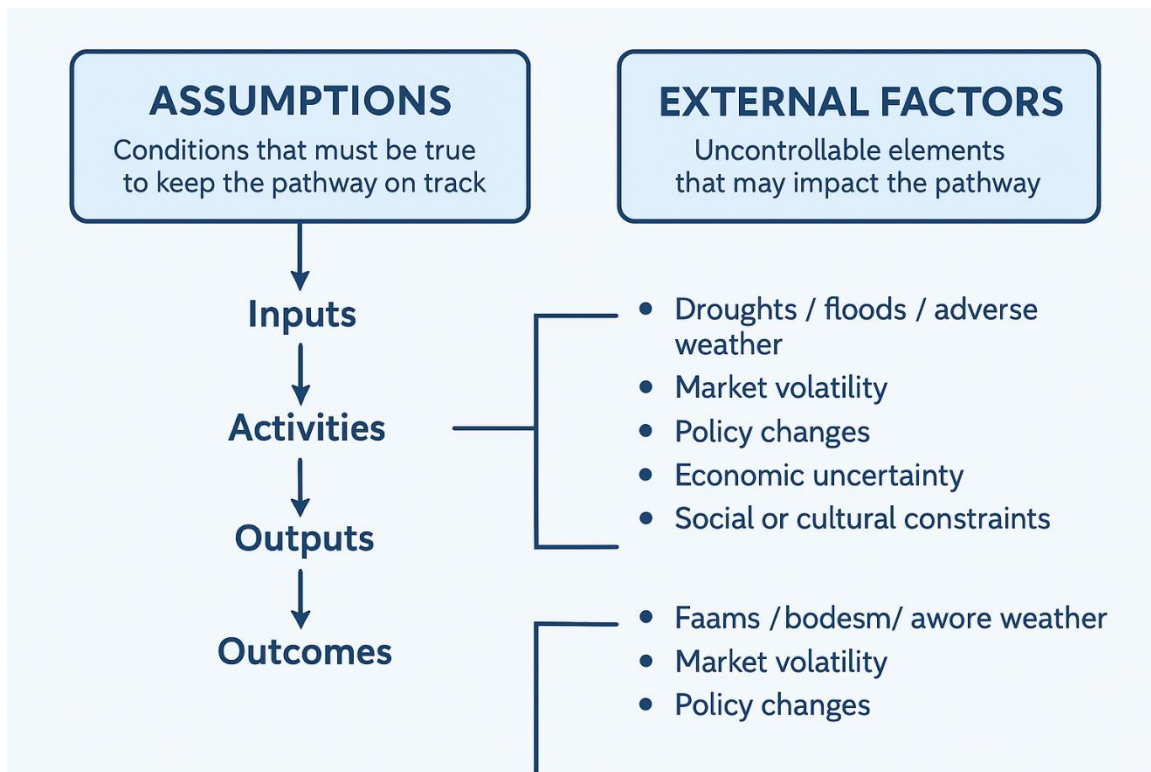
ส่วน ปัจจัยภายนอก (External Factors) คือสิ่งที่ยู่นอกเหนือการควบคุมของโครงการ แต่มีอิทธิพลต่อความสำเร็จหรือความล้มเหลวของเส้นทาง เช่น ภัยแล้ง สภาพอากาศที่แปรปรวน ราคาผลผลิตตกต่ำ ความไม่แน่นอนทางเศรษฐกิจ หรือการเปลี่ยนแปลงของนโยบายรัฐ ตัวอย่างเช่น หากโครงการส่งเสริมเกษตรกรอินทรีย์ แต่รัฐบาลออกนโยบายใหม่ที่สนับสนุนการใช้ปุ๋ยเคมีราคาถูก ก็อาจกระทบต่อแรงจูงใจของเกษตรกรได้ การระบุปัจจัยภายนอกจึงช่วยให้ทีมงานเตรียมแผนสำรอง (contingency plan) หรือแนวทางปรับตัว เช่น การสร้างเครือข่ายตลาดทางเลือก หรือการออกแบบระบบฝักอบรมออนไลน์รองรับในกรณีที่ไม่สามารถจัดกิจกรรมภาคสนามได้

การเขียนส่วนนี้ควรทำอย่างเป็นระบบ โดยระบุ สมมติฐานและปัจจัยภายนอกในแต่ละระดับของเส้นทาง ได้แก่

- ระหว่าง Inputs กับ Activities: สมมติฐาน เช่น ได้รับงบประมาณตามแผน / ทีมวิจัยมีความเชี่ยวชาญเพียงพอ
- ระหว่าง Activities กับ Outputs: สมมติฐาน เช่น ผู้เข้าร่วมเข้าร่วมกิจกรรมครบถ้วน / ไม่มีข้อจำกัดด้านวัสดุหรืออุปกรณ์
- ระหว่าง Outputs กับ Outcomes: สมมติฐาน เช่น กลุ่มเป้าหมายมีแรงจูงใจในการนำความรู้ไปใช้ / ชุมชนให้การสนับสนุน
- ระหว่าง Outcomes กับ Impact: สมมติฐาน เช่น ตลาดยังคงต้องการสินค้าใหม่ / หน่วยงานท้องถิ่นยอมรับและขยายผล

นอกจากการระบุแล้ว ควรจัดลำดับความสำคัญของความเสี่ยงตามระดับความรุนแรงและโอกาสเกิด เช่น สูง (High), ปานกลาง (Medium), ต่ำ (Low) เพื่อกำหนดมาตรการรองรับที่เหมาะสม เช่น การติดตามความเปลี่ยนแปลงของตลาด การสร้างเครือข่ายสำรอง หรือการประสานงานกับหน่วยงานรัฐเพื่อปรับนโยบายให้สอดคล้องกับโครงการ

การทำความเข้าใจสมมติฐานและปัจจัยภายนอกไม่ได้เป็นเพียงการ “เขียนเพื่อเตือนความเสี่ยง” แต่ยังเป็นกระบวนการเรียนรู้เชิงกลยุทธ์ที่ช่วยให้ทีมวิจัยมองเห็นภาพรวมของระบบการเปลี่ยนแปลง เข้าใจความสัมพันธ์ระหว่างโครงการกับบริบทภายนอก และเตรียมพร้อมต่อความไม่แน่นอนที่อาจเกิดขึ้นในอนาคต



ภาพที่ 21 การระบุ Assumptions และ External Factors

โดยสรุป ขั้นตอนนี้คือการทำให้ Impact Pathway มีความเป็นจริงและยืดหยุ่นต่อการเปลี่ยนแปลงของสภาพแวดล้อม เป็นการออกแบบอย่างมีสติและรอบคอบ เพื่อให้โครงการไม่เพียงวางแผนให้สำเร็จตามตรรกะ แต่ยังสามารถปรับตัวได้ในโลกแห่งความจริงที่เต็มไปด้วยความผันผวนและปัจจัยที่ควบคุมไม่ได้

ขั้นที่ 7 การกำหนด Indicators (ตัวชี้วัด)

การเขียน Impact Pathway คือการ “กำหนด Indicators หรือตัวชี้วัด” ซึ่งเป็นขั้นตอนที่ทำให้เส้นทางสู่ผลลัพธ์สามารถ ติดตาม ประเมิน และสื่อสารความสำเร็จได้อย่างเป็นรูปธรรม การมีตัวชี้วัดที่ชัดเจนช่วยให้ทีมโครงการและผู้มีส่วนได้ส่วนเสียมองเห็นว่า “โครงการกำลังเดินไปถึงจุดหมายหรือไม่” และ “ระดับของการเปลี่ยนแปลงเกิดขึ้นจริงเพียงใด”

การกำหนดตัวชี้วัดต้องอ้างอิงจากหลัก SMART ได้แก่

- Specific (เฉพาะเจาะจง): ระบุตัวชี้วัดให้ชัดว่าเป็นเรื่องใดและเกี่ยวข้องกับใคร เช่น “จำนวนเกษตรกรที่เข้าร่วมอบรมเทคนิคการผลิตอินทรีย์”
- Measurable (วัดได้): มีหน่วยหรือเกณฑ์วัดที่ชัด เช่น จำนวน ร้อยละ หรือระดับคะแนนเฉลี่ย
- Achievable (ทำได้จริง): ตั้งอยู่บนพื้นฐานของทรัพยากร เวลา และบริบทที่มีอยู่ ไม่สูงหรือต่ำเกินไป
- Relevant (สอดคล้อง): ต้องเชื่อมโยงกับวัตถุประสงค์และผลลัพธ์ที่โครงการมุ่งหวัง
- Time-bound (มีกำหนดเวลา): กำหนดกรอบเวลาในการวัด เช่น ภายใน 6 เดือน หรือ 2 ปี

การสร้างตัวชี้วัดควรแบ่งออกตามระดับของเส้นทาง Impact Pathway ดังนี้

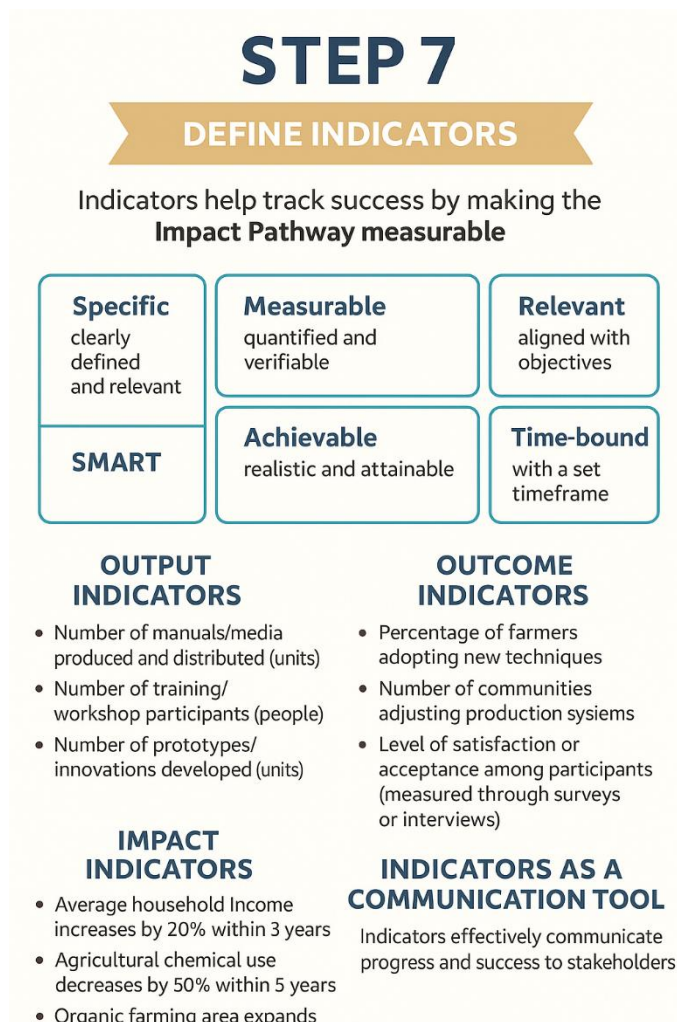
1. ระดับ Output Indicators (ผลผลิต): ใช้วัดสิ่งที่โครงการสร้างขึ้นโดยตรงจากกิจกรรม เช่น
 - จำนวนคู่มือ/สื่อที่ผลิตและเผยแพร่ (เล่ม, ชุด)
 - จำนวนผู้เข้าร่วมอบรมหรือเวิร์กช็อป (คน)
 - จำนวนต้นแบบหรือนวัตกรรมที่พัฒนาได้ (หน่วย) ตัวชี้วัดระดับนี้ช่วยสะท้อน “ปริมาณผลงานที่ส่งมอบ”
2. ระดับ Outcome Indicators (ผลลัพธ์): ใช้วัดการเปลี่ยนแปลงในพฤติกรรม ความรู้ หรือทักษะของผู้ใช้ เช่น
 - ร้อยละของเกษตรกรที่นำเทคนิคใหม่ไปใช้จริง
 - จำนวนชุมชนที่เริ่มปรับระบบการผลิตตามแนวทางโครงการ
 - ระดับความพึงพอใจหรือการยอมรับแนวทางของผู้เข้าร่วม (วัดด้วยแบบสอบถามหรือสัมภาษณ์) ตัวชี้วัดระดับนี้ช่วยสะท้อน “การเปลี่ยนแปลงที่เริ่มเกิดขึ้นจริง”

3. ระดับ Impact Indicators (ผลกระทบระยะยาว): ใช้วัดการเปลี่ยนแปลงเชิงสถานะในระดับระบบ เช่น
- รายได้เฉลี่ยของครัวเรือนเพิ่มขึ้นร้อยละ 20 ภายใน 3 ปี
 - การใช้สารเคมีทางการเกษตรลดลงร้อยละ 50 ภายใน 5 ปี
 - พื้นที่เกษตรอินทรีย์เพิ่มขึ้นจาก 100 เป็น 300 ไร่ภายใน 5 ปี
 - ตัวชี้วัดระดับนี้สะท้อน “ความยั่งยืนและคุณค่าของการเปลี่ยนแปลง”

นอกจากนี้ ควรจัดทำ ตารางแผนการติดตามตัวชี้วัด (Monitoring Matrix) โดยระบุว่า

- ใครเป็นผู้รับผิดชอบเก็บข้อมูล (Who)
- จะเก็บข้อมูลเมื่อไร (When)
- จะเก็บข้อมูลอย่างไร (How) เช่น แบบสอบถาม การสังเกต การสัมภาษณ์ หรือการวิเคราะห์ข้อมูลทุติยภูมิ
- แหล่งข้อมูล (Source) เช่น รายงานกลุ่มชุมชน บันทึกกิจกรรม หรือสถิติทางราชการ

สิ่งสำคัญคือการผสมผสาน ตัวชี้วัดเชิงปริมาณและเชิงคุณภาพ เพื่อสะท้อนภาพความเปลี่ยนแปลงอย่างครบมิติ เช่น ตัวเลขร้อยละของผู้ใช้เทคโนโลยีใหม่ควรเสริมด้วยคำบอกเล่าหรือกรณีตัวอย่าง (case stories) ที่แสดงให้เห็นผลลัพธ์ในชีวิตจริงของผู้เข้าร่วมท้ายที่สุด การกำหนดตัวชี้วัดที่ดีไม่เพียงช่วยในการ “ติดตามและประเมินผล” เท่านั้น แต่ยังเป็น เครื่องมือการสื่อสาร (Communication Tool) ที่ทรงพลัง เพราะสามารถใช้แสดงต่อผู้บริหาร หน่วยงานผู้ให้ทุน หรือสาธารณชนได้อย่างชัดเจนว่าโครงการได้สร้างผลลัพธ์อะไรบ้าง มีหลักฐานรองรับอย่างไร และจะเดินหน้าต่อไปอย่างไรในอนาคต



ภาพที่ 22 กำหนด Indicators (ตัวชี้วัด)

โดยสรุป การกำหนด Indicators คือการทำให้ Impact Pathway “มีชีวิต” เพราะตัวชี้วัดคือเครื่องยืนยันว่าการเปลี่ยนแปลงที่เราคาดหวังนั้นเกิดขึ้นจริง และสามารถพิสูจน์ได้ด้วยข้อมูลเชิงประจักษ์ที่ตรวจสอบได้ทุกขั้นตอน

ขั้นที่ 8 Monitoring & Evaluation (M&E)

การเขียน Impact Pathway คือการจัดทำ “Monitoring & Evaluation (M&E)” หรือแผนการติดตามและประเมินผล ซึ่งเป็นกลไกสำคัญในการตรวจสอบว่าเส้นทางสู่ผลลัพธ์ที่ออกแบบไว้นั้น “เดินไปในทิศทางที่ถูกต้องหรือไม่” และ “การเปลี่ยนแปลงที่เกิดขึ้นมีหลักฐานรองรับจริงเพียงใด” การมีแผน M&E ที่ดีไม่เพียงช่วยให้โครงการสามารถวัดผลลัพธ์ได้อย่างเป็นระบบ แต่ยังเป็นเครื่องมือการเรียนรู้ที่ทำให้ทีมงานเข้าใจพลวัตของการเปลี่ยนแปลงในพื้นที่ได้ลึกซึ้งขึ้น

(1) วัตถุประสงค์ของการทำ M&E การติดตามและประเมินผลมีสองเป้าหมายหลัก คือ

Monitoring (การติดตามผล): เพื่อตรวจสอบความก้าวหน้าของกิจกรรมและผลผลิตว่าดำเนินไปตามแผนที่วางไว้หรือไม่ ใช้งบประมาณอย่างคุ้มค่าหรือไม่ และมีอุปสรรคใดที่ต้องแก้ไขระหว่างทาง

Evaluation (การประเมินผล): เพื่อวัดประสิทธิภาพ (Efficiency) ประสิทธิภาพ (Effectiveness) และผลกระทบ (Impact) ของโครงการในระยะสั้น กลาง และยาว รวมถึงการสกัดบทเรียนเพื่อใช้ในการพัฒนาโครงการต่อไป

(2) องค์ประกอบของแผน M&E ที่ดี แผนติดตามและประเมินผลควรตอบคำถาม 4 ข้อสำคัญ คือ

ใคร (Who) ใครเป็นผู้รับผิดชอบเก็บข้อมูล เช่น ทีมวิจัยหลัก เจ้าหน้าที่ภาคสนาม ตัวแทนชุมชน หรือคณะกรรมการติดตามอิสระ

เมื่อไร (When) ช่วงเวลาที่จะเก็บข้อมูล เช่น ก่อนเริ่มโครงการ ระหว่างดำเนินงาน ทุก 3 เดือน หรือหลังสิ้นสุดกิจกรรม

อย่างไร (How) วิธีการเก็บข้อมูล เช่น แบบสอบถาม การสัมภาษณ์รายบุคคล การสนทนากลุ่ม (FGD) การสังเกตภาคสนาม หรือการใช้ข้อมูลจากหน่วยงานท้องถิ่น

ด้วยเครื่องมืออะไร (Tools) ระบุเครื่องมือเก็บข้อมูล เช่น แบบฟอร์ม M&E, แบบสอบถาม ก่อน-หลังการอบรม, ตารางรายงานผลผลิตรายแปลง, หรือระบบฐานข้อมูลออนไลน์

(3) ประเภทของการติดตามและประเมินผล

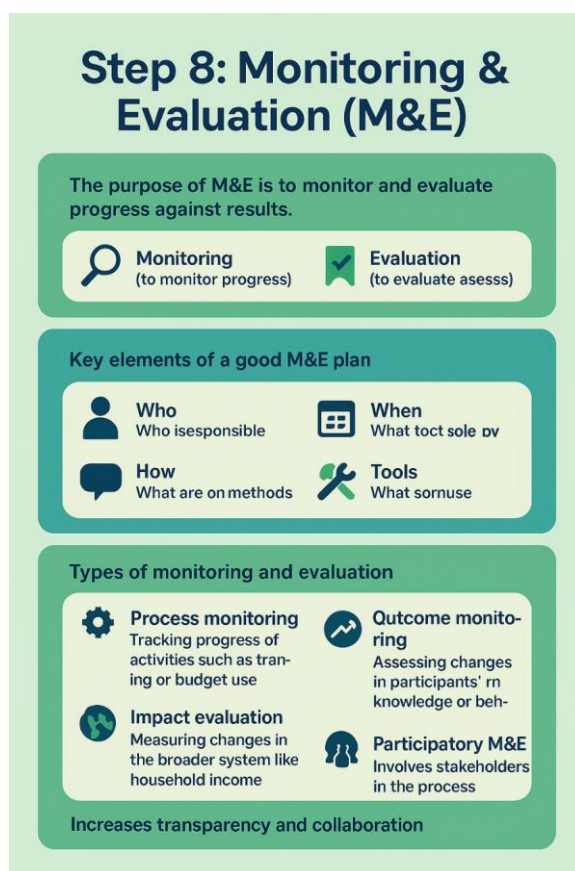
การติดตามเชิงปฏิบัติ (Process Monitoring): ติดตามความก้าวหน้าของกิจกรรม เช่น การจัดอบรมตามกำหนด การใช้งบประมาณ หรือการผลิตเอกสารเผยแพร่

การติดตามเชิงผลลัพธ์ (Outcome Monitoring): ตรวจสอบการเปลี่ยนแปลงของผู้เข้าร่วม เช่น ระดับความรู้ ความเข้าใจ หรือการนำไปปรับใช้จริง

การประเมินผลกระทบ (Impact Evaluation): ประเมินการเปลี่ยนแปลงในระดับระบบ เช่น รายได้ครัวเรือน คุณภาพสิ่งแวดล้อม หรือการขยายผลในชุมชน

(4) การออกแบบระบบการติดตามที่มีส่วนร่วม (Participatory M&E)

ควรเปิดโอกาสให้กลุ่มเป้าหมายและผู้มีส่วนได้ส่วนเสียเข้ามามีส่วนร่วมในการติดตามผล เช่น ให้ตัวแทนเกษตรกรร่วมบันทึกข้อมูลผลผลิตรายเดือน หรือจัดเวทีแลกเปลี่ยนบทเรียนทุกไตรมาส วิธีนี้ช่วยให้การติดตามมีความโปร่งใส และยังสร้าง “การเรียนรู้ร่วม” ระหว่างนักวิจัยและชุมชน



ภาพที่ 23 การจัดทำ “Monitoring & Evaluation (M&E)” หรือแผนการติดตามและประเมินผล

(5) การนำผล M&E มาใช้ (Learning & Adaptive Management) สิ่งสำคัญคือการนำข้อมูลที่ได้จากการติดตามมาวิเคราะห์ เพื่อปรับปรุงกลยุทธ์การดำเนินงานอย่างทันที่ เช่น หากพบว่าผู้เข้าร่วมอบรมไม่สามารถนำความรู้ไปใช้จริง อาจต้องปรับรูปแบบการอบรมให้เป็นเชิงปฏิบัติการมาก

ขึ้น หรือหากตลาดไม่รองรับผลผลิต ควรสร้างเครือข่ายผู้ซื้อเพิ่มเติม(6) การรายงานและสื่อสารผลลัพธ์ ควรจัดทำรายงาน M&E อย่างสม่ำเสมอ เช่น รายงานความก้าวหน้ารายไตรมาส หรือรายงานสรุป ประเมินผลปลายโครงการ เพื่อสื่อสารต่อผู้สนับสนุน หน่วยงานที่เกี่ยวข้อง และชุมชนในรูปแบบที่เข้าใจ ง่าย เช่น อินโฟกราฟิก แผ่นพับ หรือเวทีนนำเสนอผลการเรียนรู้

โดยสรุป การทำ Monitoring & Evaluation (M&E) ไม่ใช่เพียงการตรวจสอบความคืบหน้า แต่ เป็น “วงจรการเรียนรู้ของโครงการ” ที่ช่วยให้ทีมงานเข้าใจว่าการดำเนินงานของตนส่งผลอย่างไรต่อ ผู้คนและชุมชน และสามารถปรับตัวได้ทันต่อความเปลี่ยนแปลง เพื่อให้เส้นทางสู่ผลลัพธ์ (Impact Pathway) ไม่เพียงเป็นแผนบนกระดาษ แต่เป็นกระบวนการที่ขับเคลื่อนการเปลี่ยนแปลงได้จริงและ ยั่งยืนในระยะยาว

ขั้นที่ 9 เขียน Narrative (บรรยายเชิงตรรกะ)

การเขียน Impact Pathway คือการ “เขียน Narrative หรือบรรยายเชิงตรรกะ” ซึ่งเป็น ขั้นตอนที่เปลี่ยนแผนผังเชิงเหตุผลให้กลายเป็น “เรื่องเล่าที่เข้าใจง่ายและมีพลังในการสื่อสาร” จุดประสงค์ของ Narrative ไม่ใช่เพียงเพื่อสรุปข้อมูล แต่เพื่ออธิบายอย่างเป็นลำดับและมีตรรกะว่า “เพราะอะไร” และ “อย่างไร” การดำเนินงานของโครงการจึงสามารถนำไปสู่ผลลัพธ์และผลกระทบที่ ต้องการได้

การเขียน Narrative ที่ดีควรเริ่มจาก การวางโครงสร้างเรื่องราว (Logic Flow) ตามเส้นทาง ของ Impact Pathway ได้แก่ Inputs → Activities → Outputs → Outcomes → Impact โดยต้องเล่าด้วยภาษาที่เชื่อมโยงอย่างเป็นเหตุเป็นผล เช่น “เพราะเราได้ทำสิ่งนี้... จึงเกิดสิ่งนั้น...” เพื่อให้ผู้อ่านเห็นภาพของการเปลี่ยนแปลงที่ต่อเนื่องกัน ไม่ใช่กิจกรรมที่แยกส่วน

ตัวอย่างเช่น:

“จากการที่โครงการได้รับงบประมาณสนับสนุนและมีความร่วมมือจากหน่วยงานท้องถิ่น (inputs) ที่มิจัยได้ดำเนินกิจกรรมฝึกอบรมและสร้างฟาร์มต้นแบบด้านการเกษตรอินทรีย์ (activities) ส่งผลให้เกิดคู่มือการผลิตและกลุ่มเกษตรกรต้นแบบ (outputs) เกษตรกรที่เข้าร่วมสามารถนำเทคนิค ใหม่ไปปรับใช้จริง ลดการใช้สารเคมีลงกว่า 40% (outcomes) และในระยะยาว ชุมชนสามารถพัฒนา เป็นแหล่งผลิตผักปลอดภัย ส่งผลให้รายได้เฉลี่ยต่อครัวเรือนเพิ่มขึ้นและคุณภาพสิ่งแวดล้อมดีขึ้น (impact)”

องค์ประกอบหลักของการเขียน Narrative ที่มีคุณภาพ ได้แก่:

1. เริ่มด้วยบริบท (Context): อธิบายสภาพปัญหาหรือความจำเป็นที่เป็นจุดเริ่มต้นของโครงการ เช่น ปัญหารายได้ต่ำ การใช้สารเคมีเกินมาตรฐาน หรือการขาดโอกาสทางการตลาด
2. ชี้ให้เห็นการตอบสนองของโครงการ (Response): ระบุสิ่งที่โครงการทำเพื่อตอบโจทย์ปัญหานั้น เช่น การจัดอบรม การสร้างต้นแบบ การสร้างเครือข่าย หรือการพัฒนานวัตกรรม
3. อธิบายผลที่เกิดขึ้น (Results): ลำดับความเปลี่ยนแปลงจาก Output → Outcome → Impact อย่างต่อเนื่อง เช่น จากการอบรมสู่การปรับพฤติกรรม และจากพฤติกรรมสู่ผลกระทบในระดับชุมชน
4. เชื่อมโยงสมมติฐาน (Assumptions): แทรกเงื่อนไขสำคัญที่ทำให้การเปลี่ยนแปลงเกิดขึ้นได้จริง เช่น “ภายใต้สมมติฐานว่าเกษตรกรพร้อมเปิดใจเรียนรู้และตลาดมีความต้องการผักปลอดภัยอย่างต่อเนื่อง”
5. ระบุผู้มีส่วนร่วม (Actors): กล่าวถึงบทบาทของแต่ละฝ่าย เช่น นักวิจัย ชุมชน หน่วยงานรัฐ และภาคเอกชน เพื่อแสดงให้เห็นพลังความร่วมมือที่ทำให้ผลลัพธ์เกิดขึ้นจริง
6. ใช้ข้อมูลสนับสนุน (Evidence-based): เพิ่มข้อมูลเชิงปริมาณหรือกรณีตัวอย่าง เช่น จำนวนผู้เข้าร่วมอบรม ร้อยละของผู้เปลี่ยนพฤติกรรม หรือคำบอกเล่าจากผู้ใช้งานจริง เพื่อเพิ่มความน่าเชื่อถือของเรื่องราว

การเขียน Narrative ยังมีบทบาทเป็น เครื่องมือสื่อสารเชิงกลยุทธ์ (Strategic Communication Tool) เพราะสามารถใช้ในการนำเสนอแก่ผู้บริหาร ผู้ให้ทุน หรือหน่วยงานนโยบาย เพื่อแสดงให้เห็นว่าโครงการไม่ได้เป็นเพียง “กิจกรรมเชิงเทคนิค” แต่เป็น “กระบวนการแห่งการเปลี่ยนแปลงที่มีเหตุผลและวัดผลได้”

สุดท้าย Narrative ที่ดีจะต้องมีทั้ง “ความเป็นระบบ” และ “ความเป็นมนุษย์” กล่าวคือ ต้องสะท้อนตรรกะของการเปลี่ยนแปลงอย่างเป็นขั้นตอน พร้อมทั้งเล่าผ่านมุมมองของคนที่ได้รับประโยชน์ เช่น เกษตรกรที่มีรายได้เพิ่มขึ้น หรือชุมชนที่กลับมาภูมิใจในวิถีเกษตรอินทรีย์ของตนเอง

โดยสรุป ขั้นตอนการเขียน Narrative คือการ ถักร้อยเรื่องราวของการเปลี่ยนแปลง จากข้อมูลเชิงแผนให้กลายเป็นเรื่องเล่าที่มีชีวิต ถ่ายทอดให้เห็น “เส้นทางแห่งความสำเร็จ” ของโครงการอย่างเข้าใจง่าย น่าเชื่อถือ และสร้างแรงบันดาลใจในการขับเคลื่อนการเปลี่ยนแปลงต่อเนื่องในระดับที่กว้างขึ้น

Step 9 — Narrative (Logical Explanation)

Turning the Impact Pathway into a clear, compelling story

The Narrative transforms the Impact Pathway from a technical diagram into a **coherent, human-centered** story that explains:

- **Why** the project is needed
- **How** the activities lead to results
- **What** changes happen
- **Under** what conditions those changes occur

Inputs → Activities → Outputs → Outcomes

Key Components of a Strong Narrative

- | | |
|---|--|
| <p>1 Context
(Why the project matters)</p> <ul style="list-style-type: none"> • Low income • Overuse of chemicals • Limited market access • Community vulnerabilities | <p>4 Assumptions
(Conditions that support success)</p> <ul style="list-style-type: none"> • Farmers are motivated to learn • Local markets value safe products • Community leaders are supportive • Weather conditions allow continuity |
| <p>2 Project Response
(What the project does)</p> <ul style="list-style-type: none"> • Trainings • Model farms • Innovation development • Community networks • Knowledge creation | <p>6 Evidence-Based Support
Strengthen the story using quantitative data qualitative evidence</p> |
| <p>3 Results
(Change Pathway)</p> | |

ภาพที่ 24 การ “เขียน Narrative หรือบรรยายเชิงตรรกะ”

ขั้นที่ 10 Visualization / Diagram (แผนภาพ)

การเขียน Impact Pathway คือการสร้าง “Visualization / Diagram (แผนภาพ)” ซึ่งเป็นขั้นตอนสุดท้ายที่เปลี่ยนแนวคิดเชิงตรรกะและคำบรรยายให้กลายเป็น “ภาพรวมที่มองเห็นได้ชัดเจนในสายตาเดียว” การสรุป Impact Pathway ในรูปแผนภาพช่วยให้ผู้มีส่วนร่วมทุกฝ่าย — ไม่ว่าจะเป็นนักวิจัย ผู้บริหาร หรือชุมชน — เข้าใจ ลำดับของการเปลี่ยนแปลง ตั้งแต่จุดเริ่มต้นของการลงทุนไปจนถึงผลกระทบปลายทางได้อย่างรวดเร็วและตรงกัน

1. โครงสร้างพื้นฐานของแผนภาพ Impact Pathway แผนภาพมักแสดงในลักษณะ “เส้นทางการเปลี่ยนแปลง” โดยใช้ลูกศรแสดงการไหลของตรรกะจากซ้ายไปขวา (แนวนอน) หรือจากล่างขึ้นบน (แนวตั้ง) ตามลำดับดังนี้: Inputs → Activities → Outputs → Outcomes → Impact แต่ละช่องหรือบล็อกในแผนภาพควรมีเนื้อหาสั้น กระชับ และเชื่อมโยงต่อกันอย่างเป็นเหตุเป็นผล เช่น

- Inputs: งบประมาณ 1.5 ล้านบาท / ทีมวิจัย 3 คน / เครือข่ายเกษตรกร 2 กลุ่ม
- Activities: ฝึกอบรมเชิงปฏิบัติการ / ทดลองแปลงสาธิต / เวทีแลกเปลี่ยนเรียนรู้
- Outputs: คู่มือเทคนิคการปลูกผักอินทรีย์ / ฟาร์มต้นแบบ 2 แห่ง / เกษตรกรต้นแบบ 30 ราย
- Outcomes: เกษตรกรปรับเปลี่ยนพฤติกรรมการใช้สารเคมี / กลุ่มชุมชนรวมกลุ่มผลิตและจำหน่ายร่วมกัน
- Impact: รายได้เฉลี่ยเพิ่มขึ้น 25% / สิ่งแวดล้อมในชุมชนดีขึ้น / ชุมชนกลายเป็นแหล่งเรียนรู้เกษตรยั่งยืน

2. เพิ่มองค์ประกอบเสริมเพื่อให้เห็นภาพครบมิติ นอกจากเส้นทางหลัก ควรเพิ่มองค์ประกอบสนับสนุน เพื่อให้ภาพสะท้อนความเชื่อมโยงของระบบอย่างครบถ้วน ได้แก่:

- Actors (ผู้มีส่วนร่วม): ระบุได้แต่ละช่อง เช่น
 - Inputs: ทีมวิจัย, หน่วยงานผู้สนับสนุนทุน
 - Activities: นักวิชาการ, วิทยากร, ชุมชน
 - Outputs: เกษตรกร, องค์กรท้องถิ่น, ภาคเอกชน
 - Outcomes/Impact: เครือข่ายตลาด, หน่วยงานนโยบาย การระบุ Actors ช่วยให้ เห็นว่าผลลัพธ์แต่ละขั้นพึ่งพา “ใคร” เป็นกลไกขับเคลื่อน

- Assumptions (สมมติฐาน): ระบุไว้ด้านข้างของลูกศรเชื่อมระหว่างขั้น เช่น
 - “เกษตรกรพร้อมเปิดใจเรียนรู้” (ระหว่าง Activities → Outputs)
 - “ตลาดยังคงมีความต้องการผักปลอดภัย” (ระหว่าง Outcomes → Impact)
- Indicators (ตัวชี้วัด): ระบุใกล้กับแต่ละบล็อก เพื่อแสดงวิธีติดตามความก้าวหน้า เช่น
 - Output: จำนวนคู่มือแจกจ่าย = 500 เล่ม
 - Outcome: เกษตรกร 40% ปรับใช้เทคนิคใหม่
 - Impact: รายได้เฉลี่ยเพิ่มขึ้น 25% ภายใน 3 ปี

3. เทคนิคการออกแบบแผนภาพให้เข้าใจง่ายและสื่อสารได้ดี

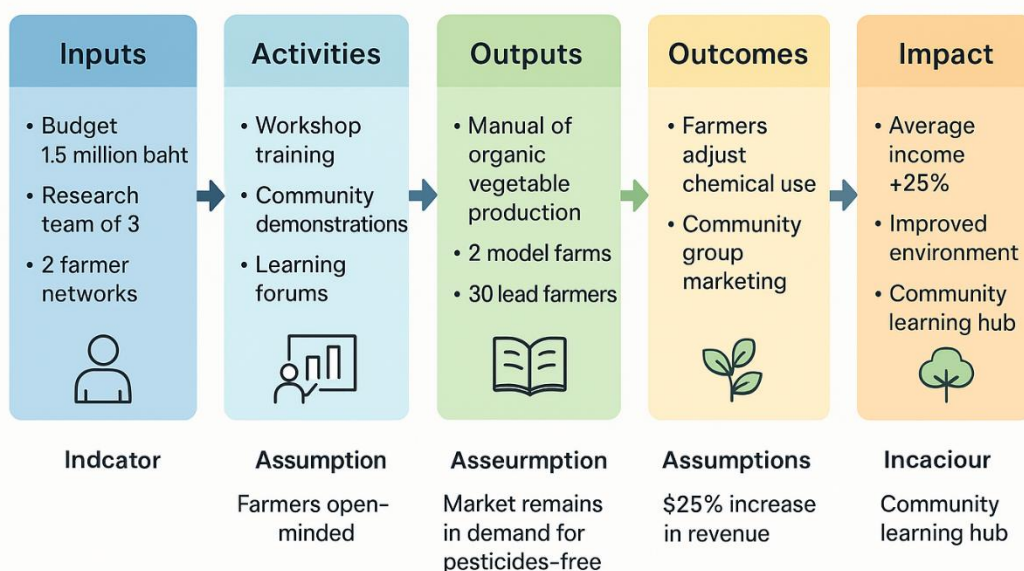
- ใช้สีแตกต่างกันเล็กน้อยระหว่างแต่ละระดับ เช่น น้ำเงิน (Inputs/Activities), เขียว (Outputs), เหลือง (Outcomes), ส้ม (Impact) เพื่อช่วยให้แยกชั้นตอนง่ายในภาพเดียว
- ใช้ลูกศรโค้งหรือเส้นเชื่อมหลายทิศทาง หาก Output หนึ่งสามารถเชื่อมโยงไปยัง Outcomes หลายข้อ เพื่อแสดงความซับซ้อนของระบบจริง
- เพิ่มไอคอนหรือสัญลักษณ์ เช่น คน หนังสือ โรงเรือน ต้นไม้ เพื่อให้แผนภาพดูมีชีวิตและเข้าใจแม้กับผู้ที่ไม่ใช่นักวิชาการ
- ระบุชื่อโครงการและเป้าหมายหลักด้านบนของภาพ เพื่อให้เข้าใจบริบทตั้งแต่แรกเห็น

4. ประโยชน์ของการทำ Visualization / Diagram

- สื่อสารร่วมกันได้ง่าย: ผู้มีส่วนร่วมจากหลายภาคส่วนสามารถเห็นภาพรวมเดียวกัน ลดความเข้าใจคลาดเคลื่อน
- ใช้เป็นเครื่องมือบริหารจัดการ: ทีมงานสามารถใช้ติดตามความก้าวหน้าได้ในทุกช่วงของโครงการ
- สร้างแรงบันดาลใจและความโปร่งใส: เมื่อเห็นภาพเส้นทางสู่ผลลัพธ์ที่ชัดเจน จะช่วยกระตุ้นให้ทุกฝ่ายเห็นความสำคัญของบทบาทตนเอง

IMPACT PATHWAY

Promoting Sustainable Organic Vegetable Farming



ภาพที่ 25 การเขียน Impact Pathway
การสร้าง “Visualization / Diagram (แผนภาพ)”

สรุปการทำ Visualization คือการ “เปลี่ยนตรรกะให้กลายเป็นภาพ” — ภาพที่บอกเล่าเรื่องราวของการเปลี่ยนแปลงอย่างเป็นลำดับ ตั้งแต่การลงทุน ทรัพยากร และกิจกรรม จนถึงผลลัพธ์และผลกระทบสุดท้าย แผนภาพ Impact Pathway จึงไม่ใช่เพียงเครื่องมือทางเทคนิค แต่เป็น “ภาษากลางของความเข้าใจร่วม” ที่ช่วยให้ทุกฝ่ายเห็นเป้าหมายเดียวกัน และร่วมขับเคลื่อนการเปลี่ยนแปลงไปในทิศทางเดียวกันอย่างมีพลังและยั่งยืน

เอกสารอ้างอิง

1. เอกสารเครื่องมือ วิธีการวิเคราะห์สถานการณ์ปัญหาเพื่อการพัฒนาโครงการแบบมีส่วนร่วม : ต้นไม้ปัญหา (Problem Tree) เพื่อการพัฒนาข้อเสนอโครงการแบบมีส่วนร่วม ภายใต้ MOU การขับเคลื่อนการพัฒนางานวิจัยและบริการวิชาการเพื่อพัฒนาท้องถิ่น ระหว่างมหาวิทยาลัยราชภัฏสกลนคร กับ มูลนิธิสถาบันวิจัยเพื่อพัฒนาท้องถิ่นอีสาน. 2568
2. เอกสารเครื่องมือและแนวคำถามการเก็บข้อมูลเพื่อ “ประเมินสภาวะชุมชน” งานศาสตร์พระราชา มหาวิทยาลัยราชภัฏสกลนคร. 2564
3. พลิ่ง "ราชภัฏ" สู่การพัฒนาท้องถิ่น SNRU POWERMENT MODEL น้อมนำศาสตร์พระราชาสู่การพัฒนาท้องถิ่น. 2562
4. พีรเดช ทองอำไพ. เอกสารการพัฒนาข้อเสนอโครงการวิจัย (Initiative Program) หลักสูตรพัฒนานักจัดการงานวิจัยเชิงพื้นที่ (ABC Academy) หวังสร้างการเปลี่ยนแปลงในพื้นที่อย่างยั่งยืน รุ่น 2. 2568
5. วารุณี อริยวิริยะนันท์. แนวทางการพัฒนาโจทย์วิจัยเพื่อ พัฒนาพื้นที่ด้วยสู่การเป็นชุมชนนวัตกรรม แห่งการเรียนรู้ Appropriate Technology หลักสูตรพัฒนานักจัดการงานวิจัยเชิงพื้นที่ (ABC Academy) หวังสร้างการเปลี่ยนแปลงในพื้นที่อย่างยั่งยืน รุ่น 2. 2568

